



24373

T-Mech Mortice Jig



Try **Monster** - Buy **Monster** - Be **Monster**



English

Specification

Product Description

Thank you for purchasing this T-Mech Mortice Jig.

Perfect for locksmiths, joiners and tradesmen, this Mortice Jig is capable of cutting the body and faceplate of locks into wooden doors in as little as five minutes. Robust and precise with self-centring housing and fitted depth collar, this T-Mech Mortice Jig provides a perfect, professional finish every time.

It includes six cutters of different size (2 x 19mm, 2 x 22mm, 2 x 25mm), door clamps, stops, guide blocks, and drive shaft all contained within the handy carrying case, so you'll only need a power drill to begin. This T-Mech Mortice Jig fits doors of 30mm-85mm in depth.

NOTE: The T-Mech Mortice Jig is designed to cut wooden doors. With alternative cutters, it can also cut aluminium doors. These cutters are not included.

We at Monster Group UK understand this is a new and exciting purchase, and although it is tempting to get stuck in please carefully read these instructions before you start using the tool.

Please refer to and read Safety Advice, Safe Working Practice to ensure prevention of injury or damage to the device before starting.

Product Specifics

Dimensions: (H x W x D): 43cm x 20cm x 15cm

Weight: 1.6 KG

Material: Steel rods, cast-alloy housing, carbide steel cutters

Standard shaft fitting: Locks of up to 100mm

Door fitting: Doors between 30mm-85mm

Required Components: Power drill with 13mm chuck running at 2000-3000rpm

Cutters included: 2 X 19mm, 2 x 22mm, 2 x 25mm (all for wooden doors only)

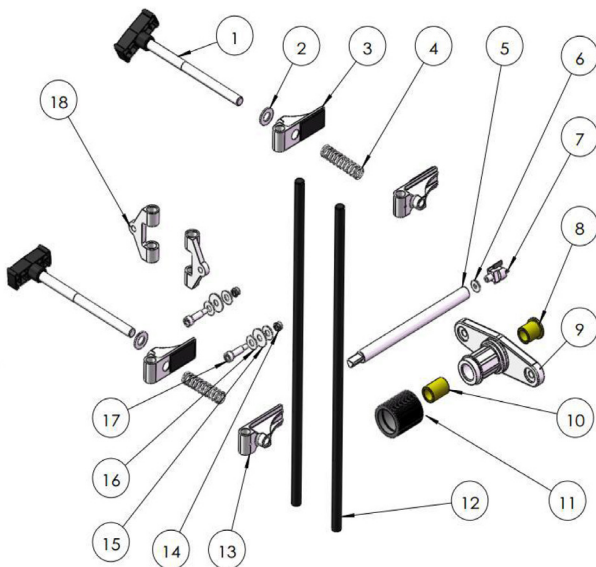
Assembly Components

1. Upper Clamp
2. Shaft
3. Main Frame rods with Lower Clamps
4. Guide



Full Parts List

1. Adjustment Bolt and Handle x 2
2. Washer x 2
3. Clamp x 2
4. Spring x 2
5. Shaft
6. Washer
7. Cutter
8. Outer Sleeve
9. Rod Guide
10. Inner Sleeve
11. Depth Stop
12. Guide Rod x 2
13. Clamp
14. Nut x 2
15. Washer x 2
16. Washer x 2
17. Screw x 2
18. Guide x 2



Monster Guarantee

If you wish to return a product in perfect working order, we provide a 30 day returns policy as long as the item is unopened and in a resalable condition.

A 12 month warranty applies to all of our electrical products; we will cover the cost of labour and parts. Our policy is to try and repair the item before arranging an exchange or refund.

If for any reason a part is missing please get in touch with us within 7 days on receipt of your order. You can contact our friendly and helpful Customer Support Team via email or call. For full terms and conditions contact our Support Department via the details on the Contact Us page.

Monster Group UK Limited's liability will be limited to the commercial value of the product only.

Safety Advice

Safe Working Practice



Please read through the safe working practice to ensure prevention of injury or damage to the device.

Do not use this Mortice Jig unless you have fully read and understood the instruction manual.

Wear safety boots when commencing the mortice jig process. Always wear safety gloves and goggles whilst using the lock fitting jig and whilst drilling.

Ensure the working area is clear from children and animals.

Do not allow children or inexperienced users to operate a drill or this mortice jig.

Do not use the mortice jig for anything other than its intended purposes.

When operating, ensure the jig is securely fitted to the intended piece of wood.

Store out of reach of children.

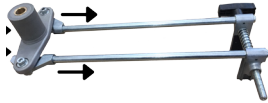
Inspect the product for signs of wear and damage before and after every use. If you notice damage, do not proceed to use the product and arrange for repair.

Do not attempt to repair the tool yourself. Only a qualified professional should repair this tool.

User Guide

Assembly

It is recommended you consult 'Assemble Components'. Familiarise yourself with all the parts prior to assembly.



1. Slide the Guide (4) onto the Main Frame (3) as in Image 1.



2. Slide the Clamp (1) onto the Main Frame (3) as in Image 2.

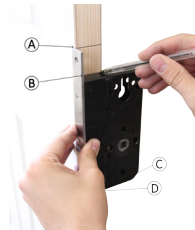


3. Place the Shaft (2) through the Guide (4) before attaching the cutter piece and before you attach the mortice jig to the door, as in Image 3.

Morticing Wooden Doors

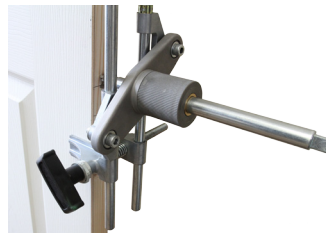
NOTE: There are many helpful guides and how-to videos online. For best results, we recommend you read and watch these guides and undertake research before proceeding.

1. Use the lock as a template to mark off the top and bottom edges of the lock body and faceplate. A and D mark the faceplate, B and C mark the lock body.



2. Select an appropriate cutter that suits the depth of the door and lock body. Screw the cutter onto the shaft.

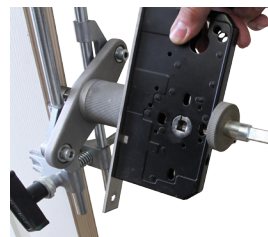
3. Place the mortice jig to the door edge. Position the jig so that the cutter can move no lower than 5mm below C. Tighten the lower clamps.



4. Position the jig so that the cutter can move no higher than 5mm above B. Use the provided clip to stop the cutter from moving beyond this point. Tighten the upper clamps.

The main frame should now slide up and down from B to C. You will want the cutter to overlap these two points slightly.

5. Place the lock between the guide and the depth stop. This sets the depth to which the cutter will enter the door. Tighten the depth stop with a grub screw.



DO NOT OVER-TIGHTEN.

CAUTION: Grease the shaft before you continue. If you do not grease the shaft, it will expand in heat and become jammed.



Equip PPE and connect power.

6. Connect an electric drill to the shaft. Place one hand on the guide and feed the cutter into the door. Use a high speed setting on the drill.



Disconnect power.

7. Use the spanner provided to unscrew the cutter whilst holding the depth stop. Take care as this jig may be hot.

8. Now that you have cut the hole for the lock, you need to cut a shallower hole for the lock faceplate so that it is flush to the door. Select a larger cutter that is the same width as your lock faceplate. Push the shaft through the housing and carefully screw the cutter into place until tight.

9. Place the lock faceplate between the guide and the depth stop to mark the depth you will cut.

10. Re-position the jig so that the cutter can move within 5mm of position A and within 5mm of position D. Ensure the cutter cannot cut beyond positions A or D.



Carefully cut the recess so that the faceplate can sit within the door. You will need to square off the recess using a hammer and chisel.

NOTE: The T-Mech Mortise Jig can be used in various other situations. These include mortising metal doors, offset mortising, mortising single holes, using plunging wood cutters, and mortising larger locks. For more information, speak with our Customer Support team. The contact details can be found on the 'Contact Us' page.

Maintenance

All maintenance should be carried out by a qualified professional.

1. The cutters included are carbide-tipped. Carbide-tipped cutters can be sharpened using a diamond whetstone.
2. Screw the cutter onto the shaft. You should only ever cut the flat side, never the profile side. When sharpening, only use water as a lubricant. Do not use oil.
3. Glide the cutter along the stone with light to mild pressure. Try to repeat the same number of strokes on both sides. This should be between 5-30 strokes. You can find useful maintenance tips online.

Troubleshooting

Resolution Guide

This guide aims to cover the majority of frequently asked questions or queries concerning this tool.

Q: The guide is loose and/or the cut made in the door is not straight.

A: Tighten the nuts fixing the sliders on the guide. Do not over-tighten. Ensure the frame and guide are not binding when the clamps are being adjusted. Check on a spare piece of wood to test.

Q: The shaft is loose when placed through the guide.

A: This may happen over very long periods of time. Contact our Customer Support team and we may be able to replace the part.

Q: The door is more than 55mm thick and the frame won't open any further.

A: Gently loosen the sliders on the guide housing and spin around. Re-tighten.

Q: How do I fit the lock off-centre to the door?

A: Carefully attach a packing strip or wooden block to the side of the door. Measure up and fit the clamps. You may need another pair of hands to hold whilst you tighten the mortice jig into place.

Q: The guide, sliders, and/or clamps have become difficult to move over time.

A: This is probably caused by a build-up of wood dust trapped inside the parts. Pull off the sliders and upper clamp and clean thoroughly. Using grease on the shaft will also help to lubricate.

Q: Is there a faster technique if I want to cut several doors as quickly as possible?

A: We recommend you mark out and cut all the lock bodies first. Nip the spring clip on the upper rod with pliers and use a stopper (if the doors are the same). Once you have cut all of the lock bodies, reposition the spring clip, replace the cutter and cut the faceplates.

For all other enquiries, please contact our friendly and helpful Customer Support department. These contact details can be found on the 'Contact Us' page.



Français

Spécification

Description du Produit

Nous vous remercions d'avoir acheté ce gabarit de mortaisage de T-Mech.

Parfait pour les serruriers, les menuisiers et les commerçants, ce gabarit de mortaisage est capable de couper le corps et la façade des serrures dans les portes en bois en aussi peu que cinq minutes. Robuste et précis avec un boîtier auto-centrant et un col de profondeur ajusté, ce gabarit de mortaisage de T-Mech offre une finition parfaite et professionnelle à chaque fois.

Il comprend six fraises de tailles différentes (2 x 19 mm, 2 x 22 mm, 2 x 25 mm), des pinces de porte, des butées, des blocs de guidage et un arbre d'entraînement, le tout dans une mallette de transport pratique, donc vous aurez seulement besoin d'une perceuse électrique pour commencer. Ce gabarit de mortaise T-Mech s'adapte aux portes de 30 à 85 mm de profondeur.

NOTE: Le gabarit de mortaise de T-Mech est conçu pour couper les portes en bois. Avec des fraises alternatives, il peut également couper des portes en aluminium. Ces fraises ne sont pas incluses.

Chez Monster Group UK, nous comprenons qu'il s'agit d'un achat nouveau et passionnant, et bien qu'il soit tentant de l'utiliser, veuillez lire attentivement ces instructions avant de commencer à utiliser la machine.

Veuillez consulter et lire les conseils de sécurité, Pratiques de travail sécuritaires pour assurer la prévention des blessures ou des dommages à l'appareil avant de commencer.

Spécifications du produit

Dimensions: (H x L x P) 43 cm x 20 cm x 15 cm

Poids: 1,6 kg

Matériel: tiges d'acier, logement d'alliage de fonte, coupeurs d'acier au carbure

Raccord d'arbre standard: Verrouillage jusqu'à 100mm

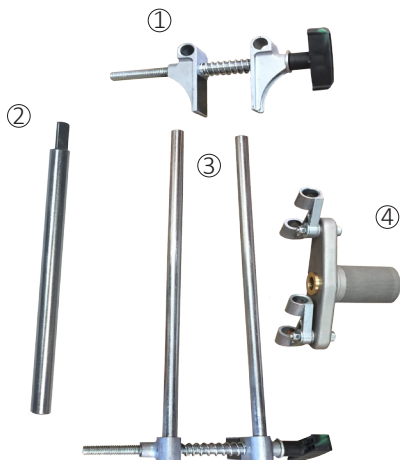
Ferrure de porte: Portes entre 30mm-85mm

Composant requis: Perceuse avec mandrin de 13mm tournant à 2000-3000rpm

Fraises pour portes en bois: 3 tailles de 19mm, 22mm, 25mm

Composants d'assemblage

1. Clampe supérieure
2. Arbre
3. Cadre principal avec pinces inférieures
4. Guide



Liste complète des pièces

1) Boulon de réglage et poignée
x 2

2) Rondelle x 2

3) Pince x 2

4) Ressort x 2

5) Arbre

6) Rondelle

7) Coupeur/lame

8) Manchon extérieur

9) Guide de tige

10) Manchon intérieur

11) Butée de profondeur

12) Tige de guidage x 2

13) Pince

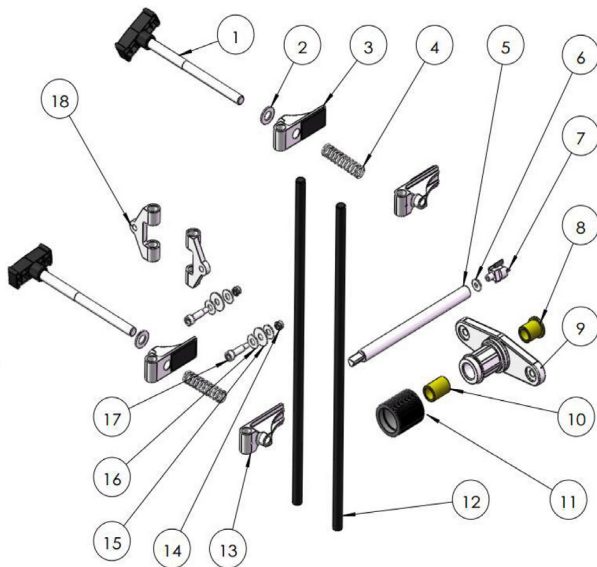
14) Écrou x 2

15) Rondelle x 2

16) Rondelle x 2

17) Vis x 2

18) Guide x 2



Garantie Monster

Si vous souhaitez renvoyer un produit en parfait état de marche, nous proposons 14 jours de la politique de retour autant que L'article n'a pas été ouvert et dans un état de revente.

Une garantie de 12 mois s'applique pour tous nos produits électriques; nous allons couvrir le coût du travail et des pièces. Notre politique est d'essayer de fixer l'article avant d'organiser un échange ou un remboursement.

Si pour une raison quelconque une pièce est manquante prenez contact avec nous dans les 7 jours après la réception de votre commande. Vous pouvez appeler ou envoyer un email à notre amicale et serviable équipe de support à la clientèle. Pour toutes les termes et conditions contactez notre Département de Soutien via les détails sur la page Contactez-nous.

La responsabilité de Monster Group (UK) Limited sera limitée à la valeur commerciale du produit uniquement.

Conseils de sécurité

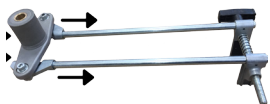
Pratiques de travail sécuritaires

- Veuillez lire les pratiques de travail sécuritaires pour assurer la prévention des blessures ou des dommages à l'appareil.
- N'utilisez pas ce Gabarit de mortaisage avant de lire et comprendre entièrement lu le manuel d'instructions.
- Portez des bottes de sécurité lorsque vous commencez le processus de montage du Gabarit de mortaisage.
- Portez toujours des gants et des lunettes de sécurité lorsque vous utilisez le gabarit de verrouillage et que vous percez.
- Assurez-vous que la zone de travail est dégagée des enfants et des animaux.
- Ne permettez pas aux enfants ou aux utilisateurs inexpérimentés d'utiliser une perceuse ou un gabarit de mortaise.
- N'utilisez pas le gabarit de mortaise à d'autres fins que celles pour lesquelles il a été conçu.
- Lors de l'utilisation, assurez-vous que le gabarit est bien fixé à la pièce de bois prévue.
- Stocker hors de portée des enfants.
- Inspectez le produit à la recherche de signes d'usure et de dommages avant et après chaque utilisation. Si vous constatez des dommages, ne procédez pas à l'utilisation du produit et faites réparer.
- N'essayez pas de réparer l'outil vous-même. Seul un professionnel qualifié devrait réparer cet outil

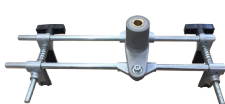
Guide de l'utilisateur

Assemblage

Il est recommandé de consulter les « composants d'assemblage ». Familiarisez-vous avec toutes les pièces avant l'assemblage.



1. Faites glisser le guide (4) sur le cadre principal (3) comme dans l'image 1.



2. Faites glisser la clampe (1) sur le cadre principal (3) comme sur l'image 2.

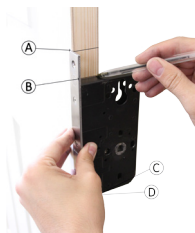


3. Placez l'arbre (2) à travers le guide (4) avant de fixer la pièce de coupe et avant de joindre le gabarit de mortaisage à la porte.

Portes de mortaisage en bois

NOTE: Il existe de nombreux guides utiles et vidéos pratiques en ligne. Nous vous recommandons de lire et de regarder ces guides et d'entreprendre des recherches avant de commencer pour de meilleurs résultats.

1) Utilisez la serrure comme gabarit pour marquer les bords supérieur et inférieur du corps de la serrure et de la façade. A et D marquent la façade, B et C marquent le corps de la serrure.



2) Sélectionnez une fraise appropriée pour la profondeur de la porte et du corps de la serrure. Visser le couteau sur l'arbre.

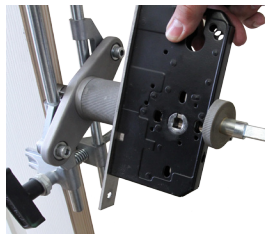
3) Placez le gabarit de mortaisage au bord de la porte. Positionnez le gabarit de manière à ce que le couteau ne puisse pas se déplacer au-dessous de 5 mm. Serrez les pinces inférieures.

4) Positionnez le gabarit de façon à ce que le couteau ne puisse pas dépasser de plus de 5 mm au-dessus de B. Utilisez le clip fourni pour empêcher le couteau de se déplacer au-delà de ce point. Serrez les pinces supérieures.



Le cadre principal devrait maintenant glisser de haut en bas de B à C. Vous voudrez que le couteau chevauche légèrement ces deux points.

5) Placez le verrou entre le guide et la butée de profondeur. Ceci définit la profondeur à laquelle le couteau pénètre dans la porte. Serrer la butée de profondeur avec une vis sans tête.



NE PAS TROP SERRER.

ATTENTION: Graisser l'arbre avant de continuer. Si vous ne graissez pas l'arbre, il va se dilater en chaleur et se coincer.



Portez l'équipement de protection individuelle et branchez l'alimentation.

6) Connectez une perceuse électrique à l'arbre. Placez une main sur le guide et introduisez le couteau dans la porte. Utiliser un réglage à grande vitesse sur la perceuse.



Débranchez l'alimentation.

7) Utilisez la clé fournie pour dévisser la fraise tout en maintenant la butée de profondeur. Faites attention car le gabarit peut être chaud.

8) Maintenant que vous avez coupé le trou pour la serrure, vous devez couper un trou moins profond pour la plaque frontale de la serrure afin qu'elle affleure la porte. Sélectionnez un cutter de la même largeur que votre façade. Poussez l'arbre à travers le boîtier et vissez soigneusement le couteau jusqu'à ce qu'il soit bien serré.

9) Placez la plaque de verrouillage entre le guide et la butée de profondeur pour marquer la profondeur que vous allez couper.

10) Repositionnez le gabarit de façon à ce que la fraise puisse se déplacer à moins de 5 mm de la position A et à moins de 5 mm de la position D. Assurez-vous que le couteau ne peut pas couper au-delà des positions A ou D.



Coupez soigneusement le renfoncement de sorte que la façade puisse s'asseoir dans la porte. Vous aurez besoin de carreler la cavité en utilisant un marteau et un ciseau.

NOTE: Le gabarit de mortaisage de T-Mech peut être utilisé dans diverses autres situations. Ceux-ci comprennent le mortaisage des portes métalliques, le mortaisage décalé, la mise en place de trous uniques, l'utilisation de couteaux à bois plongeurs et la mise en mortaise de plus grandes serrures. Pour plus d'informations, adressez-vous à notre équipe du service clientèle. Les coordonnées peuvent être trouvées sur la page 'Contactez-nous'.

Entretien

Toute maintenance doit être effectuée par un professionnel.

1) Les couteaux inclus sont à pointe de carbure. Les fraises au carbure peuvent être affûtées à l'aide d'une pierre à aiguiser diamantée.

2) Visser la fraise sur l'arbre. Vous devriez seulement aiguiser le côté plat, jamais le profil. Lors de l'affûtage, n'utilisez que de l'eau comme lubrifiant. N'utilisez JAMAIS d'huile.

3) Faites glisser la lame le long de la pierre avec une légère pression. Essayez de répéter le même nombre de coups de chaque côté. Cela devrait être entre 5-30 coups.

Vous pouvez trouver des conseils de maintenance utiles en ligne.

Dépannage

Guide de résolution

Ce guide vise à couvrir la plupart des questions fréquemment posées ou des questions concernant cet outil.

Q: Le guide est lâche et / ou la coupe faite dans la porte n'est pas droite.

A: Serrez les écrous fixant les curseurs sur le guide. Ne pas trop serrer. Assurez-vous que le cadre et le guide ne sont pas contraignants lors du réglage des pinces. Vérifiez sur un morceau de bois de rechange pour tester.

Q: L'arbre est desserré lorsqu'il est placé à travers le guide.

R: Cela peut se produire sur de longues périodes d'utilisation régulière. Contactez notre équipe de support client et nous pourrions peut-être remplacer la pièce.

Q: La porte a plus de 55mm d'épaisseur et le cadre ne s'ouvrira plus.

A: Desserrer doucement les curseurs sur le boîtier du guide et tourner. Resserrer.

Q: Comment est-ce que j'installe le verrou décentré à la porte?

R: Fixez soigneusement une bande d'emballage ou un bloc de bois sur le côté de la porte. Mesurez et ajustez les pinces. Vous devrez peut-être tenir une autre paire de mains pendant que vous serrez le gabarit de mortaisage en place.

Q: Le guide, les curseurs et / ou les pinces sont devenus difficiles à déplacer avec le temps.

R: Ceci est probablement causé par une accumulation de poussière de bois coincée à l'intérieur des pièces. Retirez les curseurs et la pince supérieure et nettoyez soigneusement. L'utilisation de graisse sur l'arbre aidera également à lubrifier.

Q: Y a-t-il une technique plus rapide si je veux couper plusieurs portes le plus rapidement possible?

R: Nous vous recommandons de marquer et de couper tous les cadenas en premier. Nip le clip à ressort sur la tige supérieure avec des pinces et utiliser un bouchon (si les portes sont tous les mêmes). Une fois que vous avez coupé tous les corps de serrure, repositionnez le clip à ressort, remplacez le couteau et coupez les plaques frontales.

NOTE: Bien que ce ne soit pas toujours possible, nous vous recommandons de prendre autant de temps que possible avec une coupe pour une finition précise.

Pour toute autre demande, veuillez contacter notre service de clientèle. Ces coordonnées peuvent être trouvées sur la page "Contactez-nous".



Deutsche

Spezifikation

Produktbeschreibung

Vielen Dank für den Kauf dieser T-Mech Einsteckschablone.

Perfekt für Schlosser, Schreiner und Handwerker. Mit dieser Einsteckschablone können Korpus und Frontplatte von Schlössern in nur fünf Minuten in Holztüren geschnitten werden. Robust und präzise mit selbstzentrierendem Gehäuse und eingepasstem Tiefenring bietet diese T-Mech Einsteckschablone jedes Mal ein perfektes, professionelles Finish.

Sie enthält sechs verschiedene Größen (2 x 19mm, 2 x 22mm, 2 x 25mm), Türkammern, Anschläge, Führungsblöcke und Antriebswelle, die alle in der praktischen Tragetasche enthalten sind, so dass Sie für den Start nur eine Bohrmaschine benötigen. Diese T-Mech Einsteckschablone passt zu 30mm-85mm tiefen Türen.

HINWEIS: Die T-Mech Einsteckschablone dient zum Schneiden von Holztüren. Mit alternativen Schneidewerkzeugen können damit auch Aluminiumtüren geschnitten werden. Diese Schneidewerkzeuge sind nicht enthalten.

Wir bei Monster Group UK verstehen, dass das ein neuer und aufregender Kauf ist. Obwohl es verlockend ist an dieser Stelle hängen zu bleiben, lesen Sie bitte die Anweisungen sorgfältig durch, bevor Sie das Gerät verwenden.

Bitte lesen Sie vor dem Start den Sicherheitshinweis, eine Anleitung zur sicheren Arbeitspraxis, um Verletzungen oder Schäden am Gerät zu vermeiden.

Produktmerkmale

Abmessungen: (H x B x T) 43 cm x 20 cm x 15 cm

Gewicht: 1,6 kg

Material: Stahlstangen, Gehäuse aus Gusslegierung, Hartmetall-Schneidewerkzeug

Standard Wellenbefestigung: Schlösser bis 100 mm

Türbeschlag: Türen zwischen 30 mm- 85 mm

Erforderliche Komponente: Bohrmaschine mit 13 mm Spannfutter mit 2000-3000 U / min

Schneider für Holztüren: 3 Größen von 19 mm, 22 mm, 25mm

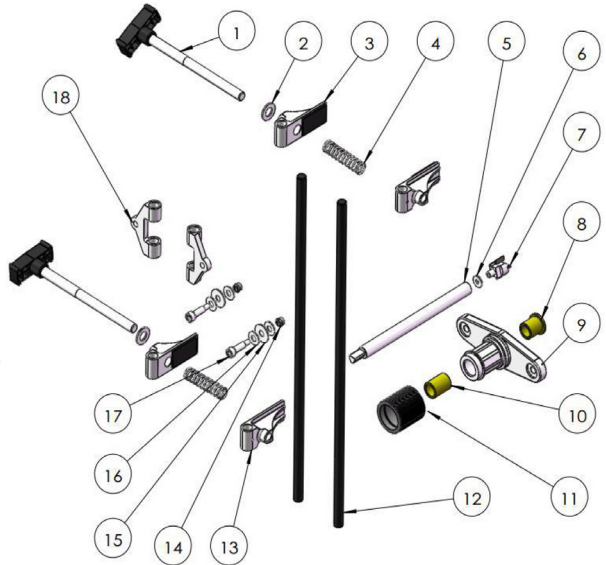
Montagekomponenten

1. Obere Klammer
2. Welle
3. Hauptrahmen mit unteren Klammern
4. Führung



Vollständige Teileliste

- 1) Einstellschraube und Griff x 2
- 2) Unterlegscheibe x 2
- 3) Klemme x 2
- 4) Feder x 2
- 5) Welle
- 6) Unterlegscheibe
- 7) Schneidewerkzeug
- 8) Außenhülse
- 9) Führung Gestänge
- 10) Innenhülse
- 11) Tiefenstopp
- 12) Führung Gestänge x 2
- 13) Klemme
- 14) Mutter x 2
- 15) Unterlegscheibe x 2
- 16) Unterlegscheibe x 2
- 17) Schraube x 2
- 18) Führung x 2



Monster Garantie

Falls Sie ein Produkt einwandfrei zurückschicken wollen, bieten wir eine 14-Tages-Rücknahmegarantie an, sofern der Artikel ungeöffnet ist und sich in einem wiederverkaufsfähigem Zustand befindet.

Eine 12-Monate-Garantie gilt für alle unsere elektrischen Geräte. Wir werden die Kosten für Arbeit und Teile abdecken. Unsere Richtlinie ist es zu versuchen und den Artikel vor einer Umtausch- oder Rückerstattungsvereinbarung zu reparieren.

Falls aus irgendeinem Grund ein Teil fehlen sollte, kontaktieren Sie uns bitte innerhalb von 7 Tagen nach Erhalt der Auftragsbestätigung. Sie können unseren freundlichen und hilfreichen Kundenservice anrufen oder mailen. Für vollständige Geschäftsbedingungen kontaktieren Sie unsere Support-Abteilung über die Detailangaben, die auf unserer Kontaktseite zu finden sind. Die Haftung von Monster Group (UK) Limited ist ausschließlich auf den kommerziellen Wert des Produkts beschränkt.

Sicherheitshinweis

Sichere Arbeitspraxis

Bitte lesen Sie die Sicherheitsvorschriften durch, um Verletzungen oder Schäden an der Maschine zu vermeiden.

- Verwenden Sie diese Einsteckschablone nur, wenn Sie die Bedienungsanleitung vollständig gelesen und verstanden haben.

- Tragen Sie Sicherheitsschuhe, wenn Sie mit dem Einsteckverfahren beginnen. Tragen Sie immer Schutzhandschuhe und Schutzbrille, während Sie die Schlossbügel und den Bohrer benutzen.

- Stellen Sie sicher, dass der Arbeitsbereich frei von Kindern und Tieren ist.

- Erlauben Sie Kindern oder unerfahrenen Benutzern nicht, eine Bohrmaschine oder diese Einsteckvorrichtung zu betreiben.

- Verwenden Sie die Einsteckvorrichtung nicht für andere als die vorgesehenen Zwecke.

- Stellen Sie beim Betrieb sicher, dass die Schablone sicher am vorgesehenen Holzstück befestigt ist.

- Außerhalb der Reichweite von Kindern aufbewahren.

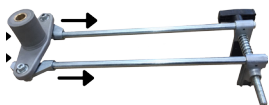
- Untersuchen Sie das Produkt vor und nach jedem Gebrauch auf Anzeichen von Abnutzung und Beschädigung. Wenn Sie Schäden feststellen, dürfen Sie das Produkt nicht verwenden und müssen eine Reparatur veranlassen.

- Versuchen Sie nicht, das Gerät selbst zu reparieren. Nur ein qualifizierter Fachmann sollte dieses Werkzeug reparieren.

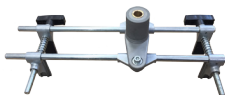
Benutzerhandbuch

Montage

Es wird empfohlen, den Abschnitt „Montagekomponenten“ zu lesen. Machen Sie sich mit allen Teilen vor der Montage vertraut.



1. Schieben Sie die Führung (4) auf den Hauptrahmen (3) wie in Abbildung 1.



2. Schieben Sie die Klemme (1) auf den Hauptrahmen (3) wie in Abbildung 2.

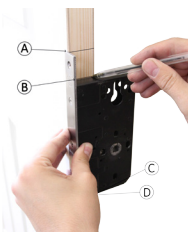


3. Setzen Sie die Welle (2) durch die Führung (4), bevor Sie das Schneidewerkzeug anbringen und bevor Sie die Einsteckvorrichtung an der Tür befestigen.

Einstimmen von Holztüren

HINWEIS: Es gibt viele hilfreiche Anleitungen und Videoanleitungen online. Wir empfehlen Ihnen, diese Leitfäden zu lesen und zu betrachten und Recherche zu betreiben, um beste Ergebnisse zu erzielen.

1) Verwenden Sie das Schloss als Vorlage, um die oberen und unteren Kanten des Schlossgehäuses und der Frontplatte zu markieren. A und D markieren die Frontplatte, B und C markieren das Schlossgehäuse.



2) Wählen Sie ein geeignetes Schneidewerkzeug für die Tiefe der Tür und des Schlossgehäuses. Schrauben Sie das Schneidewerkzeug auf der Welle.

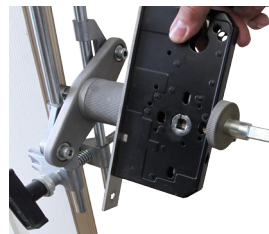
3) Platzieren Sie die Einsteckschablone an der Türkante. Positionieren Sie die Schablone so, dass sich das Schneidewerkzeug nicht tiefer als 5 mm unterhalb von C bewegen kann. Ziehen Sie die unteren Klammern fest.

4) Positionieren Sie die Schablone so, dass sich das Schneidewerkzeug nicht mehr als 5 mm über B bewegen kann. Verwenden Sie den mitgelieferten Clip, um zu verhindern, dass sich das Schneidewerkzeug über diesen Punkt hinaus bewegt. Ziehen Sie die oberen Klammern fest.



Der Hauptrahmen sollte jetzt von B nach C auf und ab gleiten. Das Schneidewerkzeug sollte diese beiden Punkte leicht überlappen.

5) Platzieren Sie die Verriegelung zwischen der Führung und dem Tiefenanschlag. Diese legt die Tiefe fest, bis zu der das Schneidewerkzeug in die Tür eindringt. Ziehen Sie den Tiefenanschlag mit einer Madenschraube fest.



NICHT ÜBERDREHEN.

VORSICHT: Fetten Sie die Welle, bevor Sie fortfahren. Wenn Sie die Welle nicht schmieren, wird sie sich in der Hitze ausdehnen und verklemmen.



Persönliche Schutz-ausrüstung und Stromanschluss

6) Eine elektrische Bohrmaschine an die Welle anschließen. Legen Sie eine Hand auf die Führung und führen Sie das Schneidewerkzeug in die Tür ein. Verwenden Sie eine hohe Geschwindigkeitseinstellung am Bohrer.



Trennen Sie die Stromversorgung.

7) Verwenden Sie den mitgelieferten Schlüssel, um das Schneidewerkzeug abzuschrauben, während Sie den Tiefenanschlag halten. Passen Sie auf, da die Schablone heiß sein kann.

8) Nachdem Sie nun das Loch für das Schloss geschnitten haben, müssen Sie ein flacheres Loch für die Schlossfrontplatte schneiden, so dass es bündig mit der Tür ist. Wählen Sie ein Schneidewerkzeug, das die gleiche Breite wie der Schlossockel hat. Schieben Sie die Welle durch das Gehäuse und schrauben Sie das Schneidewerkzeug vorsichtig fest.

9) Platzieren Sie die Sperrblende zwischen der Führung und dem Tiefenanschlag, um die zu schneidende Tiefe zu markieren.

10) Positionieren Sie die Schablone so, dass sich das Schneidewerkzeug innerhalb von 5 mm von Position A und innerhalb von 5 mm von Position D bewegen kann. Stellen Sie sicher, dass das Schneidewerkzeug nicht über die Positionen A oder D hinaus schneiden kann.



Schneiden Sie die Aussparung vorsichtig ab, so dass die Frontplatte in der Tür sitzen kann. Sie müssen die Aussparung mit einem Hammer und einem Meißel ausgleichen.

HINWEIS: Die T-Mech Einsteckschablone kann in verschiedenen anderen Situationen verwendet werden. Dazu gehören stumpfe Metalltüren, versetztes Einstechen, Einstechen einzelner Löcher, Einsatz von Holzfüllern und das Einstemmen größerer Schlösser. Für weitere Informationen sprechen Sie mit unserem Kundenservice. Die Kontaktdaten finden Sie auf der Seite "Kontakt".

Wartung

Alle Wartungsarbeiten sollten von einem Fachmann durchgeführt werden.

1) Die mitgelieferten Schneidewerkzeuge sind hartmetallbestückt. Hartmetallbestückte Schneidewerkzeuge können mit einem Diamantschleifstein geschärft werden.

2) Schrauben Sie das Schneidewerkzeug auf die Welle. Sie sollten immer nur die flache Seite schärfen, niemals die Profilseite. Verwenden Sie zum Schärfen nur Wasser als Schmiermittel. NIEMALS ÖL verwenden.

3) Gleiten Sie mit dem Schneidewerkzeug mit leichtem bis leichtem Druck über den Stein. Versuchen Sie, die gleiche Anzahl von Strichen auf beiden Seiten zu wiederholen. Dies sollte zwischen 5-30 Strichen liegen.

Sie finden nützliche Wartungstipps online.

Fehlerbehebung

Leitfaden zur Problembehebung

Dieser Leitfaden soll die meisten häufig gestellten Fragen oder Fragen zu diesem Tool abdecken.

F: Die Führung ist lose und / oder der Schnitt in der Tür ist nicht gerade.

A: Ziehen Sie die Muttern fest, mit denen die Schieber an der Führung befestigt sind. Nicht überdrehen. Stellen Sie sicher, dass der Rahmen und die Führung nicht verkleben, wenn die Klemmen eingestellt werden. Überprüfen Sie es mit einem Stück Holz.

F: Die Welle ist lose, wenn sie durch die Führung geführt wird.

A: Dies kann bei längerem regelmäßigen Gebrauch der Fall sein. Wenden Sie sich an unser Kunden-Support-Team und wir können das Teil möglicherweise ersetzen.

F: Die Tür ist mehr als 55 mm dick und der Rahmen öffnet sich nicht weiter.

A: Lösen Sie vorsichtig die Schieber am Führungsgehäuse und drehen Sie ihn. Ziehen Sie nach.

F: Wie passe ich die Sperre außermittig an die Tür an?

A: Vorsichtig einen Packstreifen oder Holzblock an der Seite der Tür anbringen. Messen und montieren Sie die Klammern. Möglicherweise benötigen Sie ein weiteres Paar Hände zum halten, während Sie die Einsteckvorrichtung festhalten.

F: Die Führung, die Schieber und / oder die Klammern sind mit der Zeit schwierig zu bewegen.

A: Dies wird wahrscheinlich durch eine Anhäufung von Holzstaub verursacht, der in den Teilen eingeschlossen ist. Ziehen Sie die Schieber und die obere Klemme ab und reinigen Sie sie gründlich. Die Verwendung von Fett auf die Welle hilft ebenfalls beim Schmieren.

F: Gibt es eine schnellere Technik, wenn ich mehrere Türen so schnell wie möglich schneiden möchte?

A: Wir empfehlen Ihnen, zuerst alle Schlossgehäuse zu markieren und auszuschneiden. Den Federclip an der oberen Stange mit einer Zange einklemmen und einen Stopper verwenden (wenn die Türen gleich sind). Nachdem Sie alle Schlossgehäuse ausgeschnitten haben, positionieren Sie den Federbügel neu, ersetzen Sie das Schneidewerkzeug und schneiden Sie die Frontplatten ab.

HINWEIS: Obwohl dies nicht immer möglich ist, empfehlen wir Ihnen, sich so viel Zeit wie möglich mit dem Schneiden für ein präzises Finish zu nehmen.

Für alle anderen Anfragen kontaktieren Sie bitte unseren freundlichen und hilfsbereiten Kundendienst. Diese Kontaktdaten finden Sie auf der Seite "Kontakt".



Español

Especificación

Descripción del producto

Gracias por comprar la Plantilla para Mortajar de T-Mech.

Ideal para cerrajeros, carpinteros y comerciantes, esta plantilla para mortajar es capaz de cortar el cuerpo y la placa frontal de cerraduras en puertas de madera en tan solo cinco minutos.

Robusto y preciso con cubierta de auto centrado y collar de profundidad equipado, la Plantilla para Mortajar T-Mech proporciona un acabado perfecto y profesional cada vez.

Incluye seis cortadores de diferentes tamaños (2 x 19mm, 2 x 22mm, 2 x 25mm), las abrazaderas de la puerta, topes, bloques guía y semiejes están todos contenidos dentro de la práctica caja de transporte, así que sólo necesitará un taladro eléctrico para comenzar. Esta plantilla para Mortajar de T-Mech se adapta a puertas de 30mm- 85mm en profundidad.

NOTA: La plantilla para Mortajar de T-Mech está diseñada para cortar puertas de madera. Con los cortadores alternativos, puede también cortar puertas de aluminio. Estos cortadores no están incluidos.

En Monster Group UK comprendemos que esta es una compra nueva y emocionante, y aunque es tentador estrenarla, lea atentamente estas instrucciones antes de comenzar a usar la máquina.

Consulte y lea los Consejos de seguridad y las Prácticas para un trabajo seguro para garantizar la prevención de lesiones o daños al dispositivo antes de comenzar.

Especificaciones del Producto

Dimensiones: (Al x An x L) 43 cm x 20 cm x 15 cm

Peso: 1.6 KG

Material: Barras de acero, cubierta de aleación, cortadores de acero al carbono

Montaje de eje estándar: Cerraduras de hasta 100mm

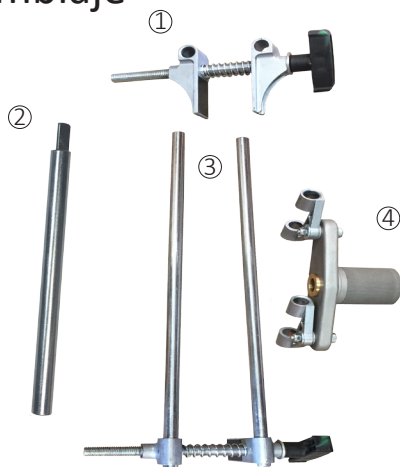
Montaje de la Puerta Puertas entre 30mm y 85mm

Componente requerido: Taladro eléctrico con mandril de 13mm a 2000-3000 rpm

Cortadores para puertas de madera: 3 tamaños de 19mm, 22mm, 25mm

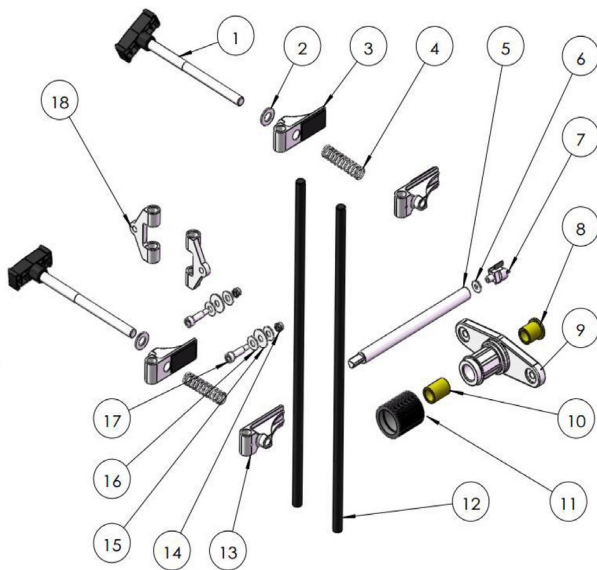
Componentes de ensamblaje

1. Abrazadera superior
2. Eje
3. Marco principal con las abrazaderas inferiores
4. Guía



Lista completa de piezas

- 1) Perno de ajuste y Manija x 2
- 2) Arandela x 2
- 3) Abrazadera x 2
- 4) Resorte x 2
- 5) Eje
- 6) Arandela
- 7) Cortador
- 8) Manga Externa
- 9) Barra Guía
- 10) Manga Interna
- 11) Tope de Profundidad
- 12) Barra Guía x 2
- 13) Abrazadera
- 14) Tuerca x 2
- 15) Arandela x 2
- 16) Arandela x 2
- 17) Tornillo x 2
- 18) Guía x 2



Garantía Monster

Si quiere devolver un producto que funciona perfectamente, ofrecemos una política de devoluciones de 14 días si el producto está sin abrir y en condiciones revendibles.

Se aplica una garantía de 12 meses a todos nuestros productos eléctricos; cubriremos el costo de mano de obra y partes. Nuestra política es intentar arreglar el producto antes de realizar un intercambio o reembolso.

Si por alguna razón falta una pieza por favor contáctanos dentro de los 7 primeros días tras recibir su pedido. Puedes llamar o mandar un correo electrónico a nuestro equipo amable de atención al cliente. Para ver todos los términos y condiciones, contacte con nuestro departamento de ventas vía los detalles en la página Contáctanos.

La responsabilidad de Monster Group (UK) se limitará únicamente al valor comercial del producto.

Consejos de Seguridad

Prácticas de Trabajo Seguras

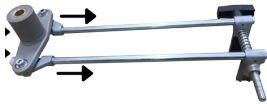
Lea por favor la práctica de trabajo segura para asegurar la prevención de lesiones o daños al dispositivo.

- No utilice esta Plantilla para Mortajar a menos que haya leído y entendido completamente el manual de instrucciones.
- Usar botas de seguridad al comenzar el proceso de mortaja. Utilice siempre gafas y guantes de seguridad durante el uso de la plantilla de montaje de la cerradura y durante la perforación.
- Asegúrese de que el área de trabajo esté despejada de niños y animales.
- No permita que niños o usuarios inexpertos operen un taladro o esta plantilla de mortaja.
- No utilice la plantilla de la mortaja para nada que no sea su propósito previsto.
- Cuando opere, asegúrese de que la plantilla esté bien ajustada a la pieza de madera deseada.
- Almacene fuera del alcance de los niños.
- Inspeccionar el producto para detectar signos de desgaste y daños antes y después de cada uso. Si observa daños, no procederá a utilizar el producto y haga arreglos para su reparación.
- No intente reparar la herramienta usted mismo. Sólo un profesional cualificado debe reparar esta herramienta.

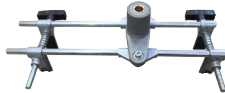
Guía del usuario

Montaje

Se recomienda consultar 'componentes de ensamblaje'. Familiarícese con todas las piezas antes del ensamblaje.



1. Deslice la guía (4) sobre el marco principal (3) como en la imagen 1.



2. Deslice la abrazadera (1) en el Marco principal (3) como en la imagen 2.



3. Coloque el eje (2) a través de la guía (4) antes de colocar el cortador y antes de colocar la plantilla de mortaja a la puerta.

Mortajar puertas de madera

NOTA: Hay muchas guías útiles y videos explicativos en línea. Le recomendamos leer y ver estas guías e investigar antes de comenzar para obtener mejores resultados.

1) Utilice la cerradura como plantilla para marcar los bordes superior e inferior del cuerpo de la cerradura y placa frontal. A y D marcan la placa frontal, B y C marcan el cuerpo de la cerradura.

2) Seleccione un cortador apropiado para la profundidad de la puerta y el cuerpo de la cerradura. Atornille el cortador al eje.

3) Coloque la plantilla de mortaja al borde de la puerta. Coloque la plantilla de forma que el cortador no pueda moverse más de 5 mm por debajo de C. Apriete las abrazaderas inferiores.

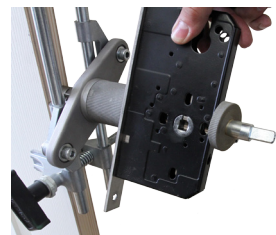
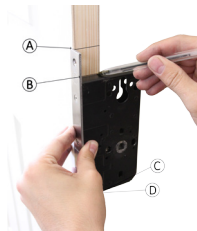
4) Coloque la plantilla de manera que la cuchilla no pueda moverse más de 5 mm por encima de B. Utilice el clip provisto para evitar que la cortadora se mueva más allá de este punto. Apriete las abrazaderas superiores.

El marco principal ahora debe deslizarse hacia arriba y hacia abajo de B a C. Se desea que el cortador se superponga a estos dos puntos levemente.

5) Coloque la cerradura entre la guía y el tope de profundidad. Esto fija la profundidad a la cual la cortadora entrará en la puerta. Apriete el tope de profundidad con un tornillo prisionero.

NO APRIETE EN EXCESO.

PRECAUCIÓN: Engrase el eje antes de continuar. Si no engrasa el eje, se expandirá en calor y se atascará.





Ponerse el Equipo de Protección Personal y conecte la energía.

6) Conecte un taladro eléctrico al eje. Coloque una mano sobre la guía e introduzca la cuchilla en la puerta. Utilice una configuración de alta velocidad en el taladro.



Desconecte la alimentación.

7) Utilice la llave provista para Desenroscar el cortador mientras sostiene el tope de profundidad. Tenga cuidado ya que la plantilla puede calentarse.

8) Ahora que ha cortado el agujero de la cerradura, necesita cortar un agujero menos profundo para la placa frontal de la cerradura para que quede al ras de la puerta. Seleccione un cortador que tenga el mismo ancho que la placa frontal de su cerradura. Empuje el eje a través de la cubierta y atornille cuidadosamente la cuchilla en su lugar hasta que esté apretada.

9) Coloque la placa frontal de la cerradura entre la guía y el tope de profundidad para marcar la profundidad que va a cortar.

10) Vuelva a colocar la plantilla de manera que la cortadora pueda moverse dentro de 5mm de la posición A y dentro de 5mm de la posición D. Asegúrese de que la cortadora no pueda cortar más allá de las posiciones A o D.



Corte cuidadosamente el hueco de manera que la placa frontal pueda encajar dentro de la puerta. Tendrá que recortar el hueco con un martillo y un cincel.

NOTA: La Plantilla para Mortajar de T-Mech puede utilizarse en varias otras situaciones. Éstas incluyen mortajar puertas del metal, mortajar conexiones, mortajar agujeros individuales, usar cortadores de madera que hunden, y también mortajar cerraduras más grandes. Para más información, hable con nuestro equipo de servicio al cliente. Información de contacto puede encontrarse en la página 'Contáctenos'.

Mantenimiento

Todo mantenimiento debe ser realizado por un profesional.

1) Los cortadores incluidos son de punta de carburo. Los cortadores con puntas de carburo pueden afilarse con una piedra de afilar diamantada.

2) Atornille el cortador al eje. Sólo debe afilar el lado plano, nunca el lado del perfil. Cuando afile, use solamente agua como lubricante. Nunca use aceite.

3) Deslice el cortador a lo largo de la piedra con presión suave. Intente repetir el mismo número de trazos en ambos lados. Esto debe estar entre 5-30 trazos.

Puede encontrar consejos útiles de mantenimiento en línea.

Solución de Problemas

Guía de Resolución

Esta guía tiene como objetivo cubrir la mayoría de las preguntas o consultas más frecuentes sobre esta herramienta.

P: La guía está suelta o el corte hecho en la puerta no es recto.

R: Apriete las tuercas que fijan los deslizadores en la guía. No apriete en exceso. Asegúrese de que el armazón y la guía no estén atascados cuando se estén ajustando las abrazaderas. Inténtelo primero en un pedazo de madera de repuesto para probar.

P: El eje está flojo cuando se coloca a través de la guía.

R: Esto puede ocurrir durante largos períodos de uso regular. Póngase en contacto con nuestro equipo de atención al cliente y tal vez podamos reemplazar la pieza.

P: La puerta es más de 55mm de espesor y el marco no se abre más.

R: Afloje suavemente los deslizadores de la cubierta de la guía y gire. Vuelva a apretar.

P: ¿Cómo ajustar la cerradura fuera del centro de la puerta?

R: Fije cuidadosamente una tira de embalaje o un bloque de madera al costado de la puerta. Mida y ajuste las abrazaderas. Es posible que necesite otro par de manos para sostener mientras aprieta la plantilla en su lugar.

P: La guía, los deslizadores y/o las abrazaderas se han vuelto difíciles de mover con el tiempo.

R: Esto es probablemente causado por una acumulación de polvo de madera atrapado dentro de las partes. Retire las correderas y la abrazadera superior y límpielas a fondo. Usar grasa en el eje también le ayudará a lubricar.

P: ¿Hay una técnica más rápida si quiero cortar varias puertas lo más rápido posible?

R: Le recomendamos que marque y corte primero todos los cuerpos de la cerradura. Cortar el clip de resorte de la varilla superior con unos alicates y utilizar un tapón (si las puertas son todas iguales). Una vez que haya cortado todos los cuerpos de la cerradura, vuelva a colocar la pinza de resorte, reemplace la cortadora y corte las placas frontales.

NOTA: Aunque no siempre es posible, le recomendamos que tome tanto tiempo como sea posible con el corte para lograr un acabado preciso.

Para cualquier otra pregunta, póngase en contacto con nuestro amable y servicial Departamento de atención al cliente. Estos datos de contacto pueden ser encontrados en la página 'Contáctenos'.



Italiano

Specifiche

Descrizione Prodotto

Grazie per aver acquistato la Guida da Fresatrice Professionale T-Mech.

Perfetta per fabbri, falegnami e commercianti, questa Guida da Fresatrice Professionale in grado di tagliare il corpo e il frontalino delle serrature in porte di legno in soli cinque minuti. Robusta e precisa, con alloggiamento autocentrante e collare di profondità montato, questa Guida da Fresatrice Professionale T-Mech fornisce una finitura perfetta e professionale in ogni momento.

Include sei frese di diverse dimensioni (2 x 19 mm, 2 x 22 mm, 2 x 25 mm), morsetti per porta, fermi, blocchi guida e albero motore tutti contenuti nella pratica custodia per il trasporto, quindi avrete solo bisogno di un trapano elettrico per cominciare. La Guida da Fresatrice Professionale T-Mech è ideale per porte da 30-85 mm di profondità.

NOTA: la Guida da Fresatrice Professionale T-Mech è progettata per tagliare porte in legno. Con frese alternative, può anche tagliare porte in alluminio. Queste frese non sono incluse.

Noi di Monster Group UK siamo consci dell'emozione dovuta a questo nuovo acquisto, ma, anche se la tentazione di mettersi subito a lavoro è tanta, consigliamo vivamente di leggere con attenzioni il seguente manuale prima di iniziare a lavorare.

Si prega di fare riferimento e leggere l'Avviso di Sicurezza, la Pratica di Lavoro Sicuro per evitare lesioni o danni al prodotto.

Specifiche del prodotto

Dimensioni: (A x P x P) 43cm x 20cm x 15cm

Peso: 1.6 KG

Materiale: Aste in acciaio, corpo in lega fusa, frese in acciaio al carburo di tungsteno

Montaggio ad albero standard: Blocca fino a 100mm

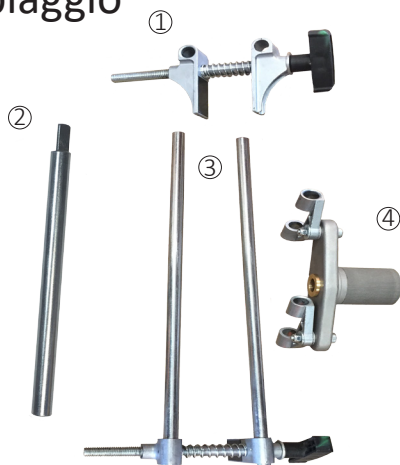
Montaggio porta: Porte tra 30mm-85mm

Componente richiesto: Trapano elettrico con mandrino da 13mm che gira a 2000-3000rpm

Frese per porte in legno: 3 misure di 19mm, 22mm, 25mm

Componenti di assemblaggio

- 1) Morsetto superiore
- 2) Albero
- 3) Telaio principale con morsetti inferiori
- 4) Guida



Elenco completo delle parti

1) Bullone e impugnatura di regolazione x 2

2) Rondella x 2

3) Morsetto x 2

4) Molla x 2

5) Albero

6) Rondella

7) Taglierina

8) Manicotto esterno

9) Guida dell'asta

10) Manicotto Interno

11) Battuta di profondità

12) Asta di guida x 2

13) Morsetto

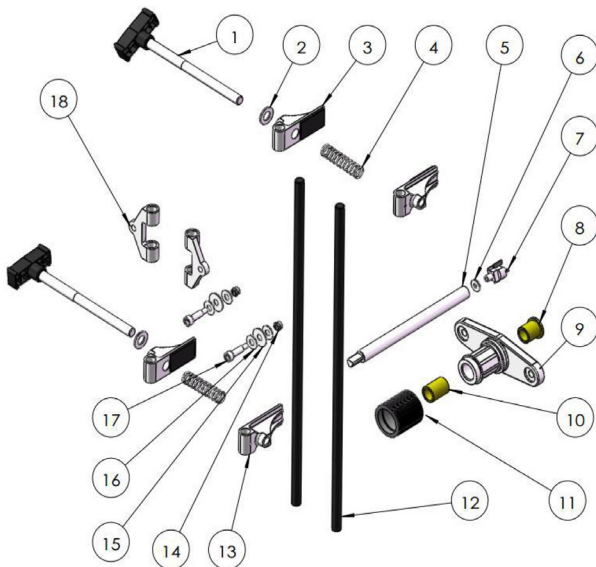
14) Dado x 2

15) Rondella x 2

16) Rondella x 2

17) Vite x 2

18) Guida x 2



Garanzia Monster

Se si desidera restituire un prodotto in perfetta efficienza, forniamo una di restituzione di 14 giorni fintanto che l'articolo è aperto e in una condizione rivendibile.

Una garanzia di 12 mesi si applica a tutti i nostri prodotti elettrici; copriremo il costo del lavoro e delle parti. La nostra politica è quella di cercare di aggiustare l'oggetto prima di organizzare uno scambio o un rimborso.

Se per qualsiasi motivo vi è una parte mancante, si prega di mettersi in contatto con noi entro 7 giorni dalla ricevuta del vostro ordine. È possibile chiamare o inviare una e-mail al nostro amichevole e disponibile Customer Support Team. Per termini e le condizioni contattare il nostro reparto di supporto tramite i dettagli sulla pagina dei contatti.

La Responsabilità di Monster Group (UK) è esclusivamente Limitata al Valore Commerciale del Prodotto.

Consigli per la sicurezza

Pratiche di lavoro sicuro

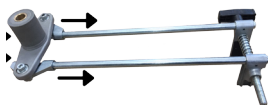
Leggere attentamente le procedure di lavoro sicuro per garantire la prevenzione di lesioni o danni al dispositivo.

- Non utilizzare la Guida da Fresatrice Professionale senza aver letto e compreso il manuale di istruzioni.
- Indossare gli stivali di sicurezza quando si inizia a lavorare con la Guida da Fresatrice Professionale.
- Indossare sempre guanti e occhiali protettivi durante l'uso della Guida da Fresatrice Professionale e durante la foratura.
- Assicurarsi che l'area di lavoro sia sgombra da bambini e animali.
- Non permettere a bambini o utenti inesperti di utilizzare un trapano o una Guida da Fresatrice Professionale.
- Non utilizzare la Guida da Fresatrice Professionale per scopi diversi da quelli previsti.
- Durante il funzionamento, assicurarsi che la Guida da Fresatrice Professionale sia saldamente fissata alla parte di legno desiderata.
- Conservare fuori della portata dei bambini.
- Controllare che il prodotto non presenti segni di usura e danni prima e dopo ogni utilizzo. Se si notano danni, non procedere all'uso del prodotto e provvedere alla riparazione.
- Non tentare di riparare l'utensile da soli. Solo un professionista qualificato può riparare questo strumento.

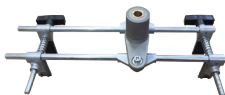
Guida per l'utente

Assemblaggio

Si consiglia di consultare la sezione 'Componenti di assemblaggio'. Familiarizzare con tutte le parti prima di procedere con il montaggio.



1. Far scorrere la guida (4) sul telaio principale (3) come nell'immagine 1.



2. Far scorrere il morsetto (1) sul telaio principale (3) come mostrato nell'immagine 2.

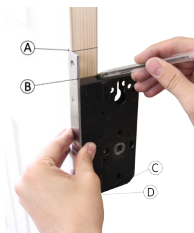


3. Inserire l'albero (2) attraverso la guida (4) prima di fissare l'elemento di taglio e la guida per fresatrice professionale alla porta.

Inserimento nelle Porte di Legno

NOTA: Ci sono molte guide utili e video online su come fare. Si consiglia di leggere e guardare queste guide e di intraprendere una ricerca prima di iniziare per ottenere i migliori risultati.

1) Utilizzare la serratura come modello per contrassegnare i bordi superiori e inferiori del corpo della serratura e del frontalino. A e D contrassegnano il frontalino, B e C il corpo della serratura.



2) Selezionare una fresa adatta alla profondità della porta e del corpo della serratura. Avvitare la taglierina sull'albero.

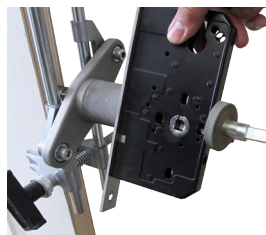
3) Posizionare la guida da fresatrice professionale sul bordo della porta. Posizionare la morsa di fissaggio in modo che l'utensile si muova non meno di 5 mm sotto C. Serrare i morsetti inferiori.



4) Posizionare la guida da fresatrice professionale in modo che l'utensile non si muova più in alto di 5 mm rispetto a B. Utilizzare la clip fornita per impedire che l'utensile si muova oltre questo punto. Serrare i morsetti superiori.

Il telaio principale dovrebbe ora scorrere su e giù da B a C. Dovrete fare in modo che la punta si sovrapponga leggermente a questi due punti.

5) Posizionare la serratura tra la guida e il fermo di profondità. In questo modo è possibile impostare la profondità di ingresso della taglierina. Serrare il fermo di profondità con un bullone a testa svasata.



NON STRINGERE ECCESSIVAMENTE.

ATTENZIONE: Ingrassare l'albero prima di continuare. Se non si lubrifica l'albero, si espanderà con il calore e si bloccherà.



Indossare i DPI e collegare l'alimentazione.

6) Collegare un trapano elettrico all'albero. Posizionare una mano sulla guida e inserire la taglierina nella porta. Utilizzare un'impostazione ad alta velocità per la punta.



Scollegare l'alimentazione.

7) Con l'apposita chiave svitare la fresa tenendo fermo il fermo di profondità. Prestare attenzione poiché la guida per fresa professionale potrebbe essere calda.

8) Dopo aver tagliato il foro per la serratura, è necessario praticare un foro più basso per il frontalino della serratura, in modo che sia a filo con la porta. Selezionare una taglierina della stessa larghezza del frontalino della serratura. Spingere l'albero attraverso l'alloggiamento e avvitare con cautela la taglierina in posizione fino a quando non viene serrata a fondo.

9) Posizionare il frontalino di bloccaggio tra la guida e il fermo di profondità per contrassegnare la profondità da tagliare.

10) Riposizionare la guida per fresa professionale in modo che l'utensile possa muoversi entro 5 mm dalla posizione A ed entro 5 mm dalla posizione D. Assicurarsi che l'utensile non possa tagliare oltre le posizioni A o D.



Tagliare con cura la rientranza in modo che il frontalino possa stare all'interno della porta. Sarà necessario squadrare la rientranza con un martello e uno scalpello.

NOTA: La guida per fresa professionale T-Mech può essere utilizzata in diverse altre situazioni. Queste includono la mortasatura di porte metalliche, la mortasatura disassata, la mortasatura di singoli fori, utilizzando frese per legno a immersione, e la mortasatura di serrature più grandi.

Per ulteriori informazioni, rivolgetevi al nostro Servizio Clienti. I dati di contatto sono disponibili nella pagina 'Contattaci'.

Manutenzione

Tutte le operazioni di manutenzione devono essere eseguite da personale specializzato.

- 1) Le frese incluse sono con punta in metallo duro. Le frese con punta in metallo duro possono essere affilate con una pietra di diamante.
- 2) Avvitare la taglierina sull'albero. Si dovrebbe sempre e solo affilare il lato piatto, mai il lato del profilo. Per l'affilatura utilizzare solo acqua come lubrificante. Non utilizzare MAI olio.
- 3) Far scivolare la fresa lungo la pietra con una pressione da lieve a moderata. Provare a ripetere lo stesso numero di movimenti su entrambi i lati. Questo valore dovrebbe essere compreso tra 5 e 30 movimenti.

Online sono reperibili molti suggerimenti utili per procedere con la manutenzione.

Risoluzione dei problemi

Guida alla risoluzione

Questa guida ha lo scopo di rispondere alla maggior parte delle domande o dei quesiti più frequenti relativi a questo strumento.

D: La guida è allentata e/o il taglio praticato nella porta non è diritto.

R: Serrare i dadi fissando i cursori sulla guida. Non stringere eccessivamente. Assicurarsi che il telaio e la guida non siano inceppati durante la regolazione dei morsetti. Eseguire una prova su un pezzo di legno di test.

D: L'albero è allentato quando viene posizionato attraverso la guida.

R: Questo può accadere in seguito a lunghi periodi di uso regolare. Contattate il nostro team di assistenza clienti e saremo in grado di sostituire la parte.

D: La porta è spessa più di 55 mm e il telaio non si apre ulteriormente.

R: Allentare delicatamente i cursori sulla guida e ruotarli. Serrare nuovamente.

D: Come faccio a posizionare la serratura in posizione decentrata rispetto alla porta?

R: Fissare con cautela una striscia di imballaggio o un blocco di legno sul lato della porta. Misurare e montare i morsetti. Potrebbe essere necessario un altro paio di mani per tenerla mentre si stringe la guida per fresatrice professionale in posizione.

D: La guida, i cursori e/o i morsetti sono diventati difficili da muovere nel tempo.

R: Questo è probabilmente dovuto all'accumulo di polvere di legno intrappolata all'interno delle singole parti. Estrarre i cursori e il morsetto superiore e pulirli accuratamente. Anche l'uso di grasso sull'albero aiuta a lubrificare.

D: C'è una tecnica più veloce se voglio tagliare più porte il più velocemente possibile?

R: Si consiglia di contrassegnare e tagliare prima tutti i corpi delle serrature. Sfilare la clip a molla sull'asta superiore con una pinza e utilizzare un fermo (se le porte sono tutte uguali). Una volta tagliati tutti i corpi delle serrature, riposizionare la clip a molla, sostituire la taglierina e tagliare i frontali.

NOTA: Anche se non sempre è possibile, si consiglia di dedicare più tempo possibile all'incisione per ottenere una finitura precisa.

Per tutte le altre richieste, si prega di contattare il nostro servizio clienti sempre a vostra disposizione. Queste informazioni di contatto sono disponibili nella pagina 'Contattaci'.

Contact Us

Sales Department

For information regarding this device or other products from our Monster divisions please use the following details below.

Tel: +44 (0)1347 878888
Email: hello@monstershop.co.uk

Support Department

If this item arrives damaged, with missing pieces or you have not opened the product and want to return it please use the following details below.

Tel: +44 (0)1347 878887
Email: help@monstershop.co.uk

Website

To view our product range and fantastic offers in the MonsterShop division please visit our website.

www.monstershop.co.uk

Address

To visit our office Monster House and view our products, send postal correspondence or return items our address is provided below.

Monster House, Alan Farnaby Way, Sheriff Hutton Industrial Estate, Sheriff Hutton, York YO60 6PG

Contactez Nous

Département Commercial

Pour plus d'informations concernant cet appareil ou d'autres produits de nos divisions de Monster veuillez utiliser les détails suivants ci-dessous.

Tél: +44 (0)1347 878888
Email: hello@monstershop.co.uk

Département de Soutien

Pour les interrogations concernant cet appareil, la garantie, les retours ou les défauts de déclaration veuillez utiliser les détails suivants ci-dessous.

Tél: +44 (0)1347 878887
Email: help@monstershop.co.uk

Site Web

Pour consulter notre gamme de produits et nos offres fantastiques dans les divisions Monster veuillez visiter notre site Web.

www.monstershop.co.uk

Adresse

Pour visiter notre bureau Monster House et voir nos produits, envoyez du courrier postal ou retournez les articles à notre adresse est fournie ci-dessous.

Monster House, Alan Farnaby Way, Sheriff Hutton Industrial Estate, Sheriff Hutton, York YO60 6PG

Kontaktieren Sie Uns

Verkaufsabteilung

Für Informationen bezüglich dieses Geräts oder anderer produkte aus unserer Monster-Abteilung, benutzen sie die folgenden unten aufgeführten angaben.

Tel: +44 (0)1347 878888
Email: hello@monstershop.co.uk

Support-Abteilung

Für fragen über dieses gerät, die garantie, rückgaben oder bei störungen, benutzen sie die folgenden unten aufgeführten angaben.

Tel: +44 (0)1347 878887
Email: help@monstershop.co.uk

Webseite

Um unser sortiment und unsere fantastischen angebote in den Monster-Abteilungen anzuschauen, besuchen sie bitte unsere webseite.

www.monstershop.co.uk

Adresse

Um unseren Monster Hauptsitz zu besuchen und unsere produkte anzuschauen, briefsendungen zu verschicken oder auch artikel zurück zu versenden, ist unsere adresse unten bereitgestellt.

Monster House, Alan Farnaby Way, Sheriff Hutton Industrial Estate, Sheriff Hutton, York YO60 6PG

Contáctanos

Departamento de Ventas

Para información sobre este dispositivo u otros productos de nuestras divisiones de Monster por favor use los siguientes detalles.

Teléfono: +44 (0)1347 878888
Correo electrónico: hello@monstershop.co.uk

Departamento de Soporte

Para consultas sobre este dispositivo, la garantía, devoluciones o denuncias de fallos por favor use los siguientes detalles.

Teléfono: +44 (0)1347 878887
Correo electrónico: help@monstershop.co.uk

Página Web

Para ver nuestra gama de productos y ofertas fantásticas en las divisiones de Monster por favor visite nuestra página web.

www.monstershop.co.uk

Dirección

Para visitar nuestra oficina Monster House y ver nuestros productos, enviar correspondencia o devolver productos que suministramos nuestra dirección está abajo.

Monster House, Alan Farnaby Way, Sheriff Hutton Industrial Estate, Sheriff Hutton, York YO60 6PG

Contattaci

Dipartimento Vendite

Per informazioni riguardanti questo dispositivo o altri prodotti dalle categorie Monster utilizzare i dettagli sotto riportati.

Tel: +44 (0)1347 878888
Email: hello@monstershop.co.uk

Dipartimento Supporto

Per domande riguardo dispositivo, garanzia, reso o per riferire di guasti, utilizzare i dettagli sotto riportati.

Tel: +44 (0)1347 878887
Email: help@monstershop.co.uk

Sito Web

Per vedere la nostra gamma di prodotti e fantastiche offerte fra le categorie Monster, visitare il nostro sito web.

www.monstershop.co.uk

Indirizzo

Per visitare il nostro ufficio Monster House e vedere i nostri prodotti, inviare corrispondenze postali o rendere un prodotto fare riferimento all'indirizzo sotto riportato.

Monster House, Alan Farnaby Way, Sheriff Hutton Industrial Estate, Sheriff Hutton, York YO60 6PG



Monster Group (UK) is one of the UK's fastest growing online retailers. We supply a diverse range of products which offer exceptional value for money. We strive to provide the best possible customer experience with free UK delivery across all our products and a Monster Guarantee for 100% satisfaction.

Our dedicated customer service team will be more than happy to help with any questions you may have.

Home & Garden
Storage Shelving
Sign & Digital
Retail & Hospitality
Commercial Equipment

Groupe de Monster (Royaume-Uni) est l'un des détaillants en ligne les plus dynamiques du Royaume-Uni. Nous fournissons une gamme diversifiée de produits qui offrent une valeur exceptionnelle pour l'argent. Nous cherchons à fournir la meilleure expérience client possible avec livraison gratuite au Royaume-Uni à travers l'ensemble de nos produits et une garantie de Monster pour 100% de satisfaction.

Notre équipe du service clientèle seront plus qu'heureux de vous aider avec n'importe quelle question que vous pourriez avoir.

Maison et Jardin
Etagères de stockage
Signe et numérique
Vente au détail et hospitalité
Equipment commercial

Monster Group (UK) ist eines der schnellwachsenden Online-Anbieter Großbritanniens. Wir bieten ein breit gefächertes Sortiment an, das über außerordentlich preiswerte Angebote verfügt. Wir sind bestrebt, die bestmögliche Kundenzufriedenheit zusätzlich kostenloser UK Lieferung auf alle unsere Produkte und einer Monster Garantie für 100% Zufriedenheit bereitzustellen.

Unser freundliches Kundenservice-Team ist gerne bereit, Ihnen bei jeglichen Fragen behilflich zu sein.

Haus & Garten
Lagerregale
Grafik & Design
Lösungen für Einzelhandel & Gastronomie
Lösungen für kommerzielle Zwecke

Monster Group (UK) è uno dei rivenditori online dalla crescita più rapida nel Regno Unito. Forniamo un vasto range di prodotti, i quali offrono un valore economico eccezionale. Ci sforziamo nel procurare la migliore esperienza al cliente, con spedizioni gratis in tutto il Regno Unito per tutti i nostri prodotti ed una Garanzia Monster per il 100% della soddisfazione.

Il nostro team attento e scrupoloso sarà più che felice di aiutarvi con qualsiasi domanda voi abbiate.

Casa & Giardino
Scaffali per Magazzini
Cartelli & Digitale
Commercio al dettaglio & Ospitalità
Attrezzatura commerciale

Monster Group (UK) es uno de los minoristas con un crecimiento más rápido del Reino Unido. Disponemos de una amplia gama de productos que ofrecen un valor excepcional por su precio. Nos esforzamos para dar la mejor experiencia posible a nuestros clientes con envío gratuito al Reino Unido para todos nuestros productos y una garantía Monster para el 100% de satisfacción.

Nuestro equipo de atención al cliente estará encantado de ayudarle con cualquier duda que tenga.

Casa y jardín
Estanterías de almacenamiento
Signo y digital
Venta al por menor y hospitalidad
Equipamiento comercial
