



4 STROKE PETROL POST DRIVER 120MM

24811

INSTRUCTION MANUAL

www.monstershop.co.uk



SPECIFICATION

PRODUCT DESCRIPTION

Thank you for purchasing our 4 Stroke Petrol Post Driver. With its large piling diameter of up to 120mm, this post driver will be able to handle any number of fence posts, stakes and pegs and drive them into the ground in a matter of seconds.

Please Note: The 4 Stroke Petrol Post Driver is designed to be used by a competent person. Personal Protective Equipment (PPE) must be worn by the operator of this equipment.

Please refer to and read the Safe Working Practice to ensure prevention of injury or damage to the device before starting.

PRODUCT SPECIFICS

FUEL:	Petrol
ENGINE:	4-Stroke
DISPLACEMENT CAPACITY:	37.7CC
FUEL TANK CAPACITY:	0.58l
OIL CAPACITY:	0.08l
MAX. POST DIAMETER:	100-120mm
MAX. POWER & SPEED:	1kw / 6500r/min
MAX. TORQUE & SPEED:	1.63N.m / 5500(r/min)
IMPACT FREQUENCY:	820-1200RPM
IMPACT ENERGY:	25-50J
FUEL COMSUMPTION:	<480g/Kwh

ITEM CONTENTS

- 1 x 60 - 78mm Piling Socket
- 1 x 120mm Piling Socket
- 1 x PPE
- 1 x Tool Kit

SPECIFICATION

PRODUCT FEATURES

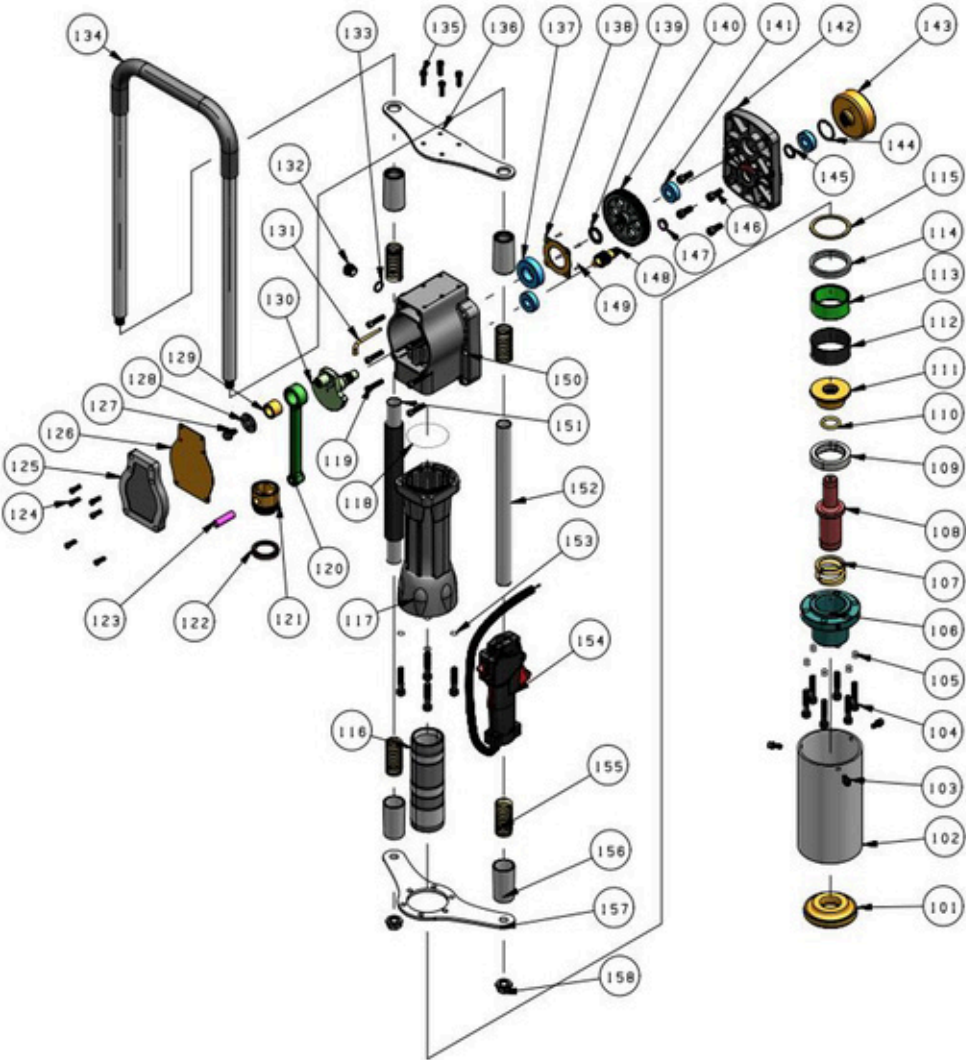
- | | | |
|----------------------|--------------------|-------------------|
| A. Handle | E. Fuel Tank | I. Throttle Cable |
| B. Spark Plug | F. Hammer Casing | J. Piling Socket |
| C. Air Filter | G. Stop Switch | |
| D. Starter pull cord | H. Throttle Switch | |



Monster Group UK Limited's liability will be limited to the commercial value of the product only.

SPECIFICATION

PRODUCT FEATURES



SPECIFICATION

PRODUCT FEATURES

PART	DESCRIPTION	QTY	PART	DESCRIPTION	QTY	PART	DESCRIPTION	QTY
101	Hammer Block	1	119	M6x30 Hexagon Socket Cap Screws, Washers Combination	6	137	Bearing 6205	1
102	100mm Piling Socket	1				138	Gland 6205	1
103	M6x16 Inner Hexagon Socket Screw, Washers, Plain Cushion Combination	3	120	Connecting Rod	1	139	Shaft Retainer	1
			121	Impact Piston	1	140	Big Gear	1
			122	Lip Ring	1	141	Bearing 6202	3
104	M8x45 Hexagon Socket Cap Screws	10	123	Impact Piston Pin 12x44	1	142	Centre Cover	1
105	8mm Spring Washer	16	124	M5x16 Hexagon Socket Cap Screw & Spring Combination	6	143	Clutch Drum	1
106	Metal Head	1				144	Circlip 35	1
107	Buffer Spring	1	125	Cover for Gear Box	1	145	Framework Oil Seal 25x19-3	1
108	Impact Hammer	1				146	M8x12 Sunk Screw	4
109	Large Rubber Band	1	126	Paper Pad for Gear Box	1	147	Gland Cover	1
110	O Ring (Shank Adapter 23.6x5)	1	127	Flange Hexagon Screw M8x15LH	1	148	Gear Shaft	1
			128	Pressing Plate	1	149	M5x12 Sunk ScREW	4
111	Shank Adapter	1	129	Quill Bearing NK18/20	1	150	Gear Box	1
112	Broken Ring Gum Cover	1	130	Eccentric Shaft	1	151	Handle	1
113	Broken Ring	1	131	Wick	1	152	Tube as Handle	1
114	Small Rubber Band	1	132	Oil Leveler	1	153	8mm Plain Washers	4
115	Air Cylinder Gasket (59x69-2)	1	133	Oil Leveler Leather Collar	1	154	Switch Block	1
116	Air Cylinder	1	134	Handle	1	155	Reduction Spring	4
117	Front Placket	1	135	M6x20 Hexagon Socket Cap Screws, Washer Combination	4	156	Spring Pocket	4
118	O Ring 70x67x1.5	1				157	Under Support Plate	1
			158	M14 Flanged Tooth Nut	2			
			136	Upper Support Plate	1	159	Round Gasket	2
						160	Piling Sleeve	1
						161	M6x12 Hexagon Socket Head Cap Screws	2
						162	Retainer	1

SAFETY ADVICE

SAFE WORKING PRACTICE

Please read through the Safe Working Practice to ensure prevention of injury or damage to the device.

Do not use this product for anything other than its intended purposes.

We recommend the use of safety shoes whilst using this machine.

Always operate this machine with two hands.

We recommend the use of suitable hearing protection whilst using this machine.

Always refuel in a well ventilated area.

Avoid using this machine near naked flames.

Do not smoke whilst using this machine.

Do not operate this product around children or animals.

Never refuel this machine whilst it is in operation and ensure you have given the engine sufficient time to cool.

If user spills any petrol, move the device away from the spill before further use and clean the spillage.

Ensure the work area is sufficiently ventilated.

Perform regular checks before and after use for damage and wear.

Please maintain your post driver regularly to avoid machine faults and reduce the risk of harm presented by them.

USER GUIDE

ASSEMBLY INSTRUCTIONS

FUELING

1. Add petrol to the fuel tank in a well ventilated place. Do not overfill the tank.
2. Once fuelled, make sure the fuel cap is tightly shut

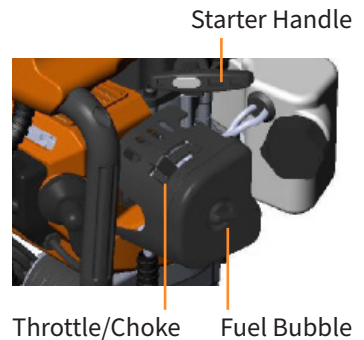
CHANGING PILING SOCKET

The Post Driver comes with the 120mm attachment already on, if you want to change this:

1. Simply unscrew the attachment.
2. Remove from the Post Driver.
3. Screw the 60 - 78mm attachment on the thread until tight.

STARTING THE ENGINE

1. Before starting the engine, repeatedly press the transparent semicircular fuel oil bubble to fill the carburetor with fuel. When the engine is cool, close the air filter, open after starting.
2. Position the machine upright, hold the upper part of the handle tightly with one hand while the other quickly pulls the starting handle 50cm away from the engine. Do not let go of the starter handle as a rebound of the starter handle will cause damage to the engine.
3. After starting the engine, completely open the air filter.



USER GUIDE

OPERATING INSTRUCTIONS

RUNNING THE ENGINE

1. Allow the engine to run for 3 to 5 minutes before using the Hammer Drill breaker, the engine needs to preheat before use.
2. Once the engine is heated, press the trigger to gain the speed required for your job.

Please Note: For the first use, use the machine in a low speed to prolong the life of the Hammer Drill Breaker.

Please Note: Do not leave the Hammer Drill Breaker on full throttle whilst not in use. This could damage the engine.

STOPPING THE ENGINE

1. Allow the engine to be idle for 3 to 5 minutes.
2. Pull the Stop Switch to the off position.

MAINTENANCE

SPARK PLUG

To ensure a constant engine efficiency, the carbon deposit on the spark plug needs cleaning regularly.

MUFFLER

Routinely clean the muffler using mild detergent and warm water.

LUBRICATION OF IMPACT CYLINDER

Regularly check the engine has enough oil in the oil filler tank, if the engine does not, refill as this can cause damage to the engine.

Remove the oil filler cap, refill the oil and then return the oil filler cap.

USER GUIDE

MAINTENANCE

AIR FILTER

Check the air filter regularly. Dust in the air filter cartridge will reduce engine power and shorten the life of the filter.

To clean the filter, use warm water and mild detergent. Dry with a cloth before putting the filter back into the engine.

If the filter is broken or damaged, it must be replaced.

FUEL FILTER

If there is a fuel filter blockage, the machine's speed will be reduced, so too will the efficiency.

Open the lid of the fuel tank, with a metal hook, hook out the fuel filter and clean away any blockages. Clean the fuel tank as well.

If the filter is broken or damaged, it must be replaced.



CARBURETOR

The fuel tank and carburetor often have residual oil, this residual oil can cause issues when starting the engine.

When the machine will not be used for more than one week, drain the fuel tank of fuel.

Pull out the oil inlet pipe, press the rubber fuel bubble repeatedly to remove all the fuel.

Replace all parts once the engine is drained.

CYLINDER HEAT SINK

Regularly remove dust to ensure the cylinder can cool properly, if there is a build up of dust or fibres, the engine could overheat and cause damage.

USER GUIDE

MAINTENANCE

We recommend the Petrol Hammer Drill Breaker is regularly maintained before and after use, this will prevent damage to the machine.

		Before Use	After Work of Every Day	After Filling Oil	Every Week	Every Month	Broken Down	If Necessary
WHOLE MACHINE	Outlook check (state, stabilities of screws)	●		●				
	Cleaning		●					
CONTROL HANDLE/ STOP BUTTON	Function Check	●		●				
AIR FILTER	Clean				●			●
	Replace						●	
FUEL FILTER	Check					●		
	Replace						●	
OIL TANK/OIL TANK COVER	Clean		●	●				
	Check	●		●				
	Tighten							●
REDUCTION GEARBOX/ IMPACT CYLINDER	Clean					●		
	Add Oil							●
MUFFLER	Check					●		
	Clean Carbon Deposit							●
CYLINDER COOLING FIN	Check					●		
	Clean							●
SPARK PLUG	Check/Adjust Customise the distance between electrodes					●		
	Replace							●
SCREW AND NUT	Check	●		●				
	Tighten							●

TROUBLESHOOTING

RESOLUTION GUIDE

WHAT DO I DO IF THERE ARE MISSING PARTS FROM MY ORDER?

If there appears to be any part missing from your order, contact our friendly and helpful Customer Support Team within 7 days of receipt.

THE ENGINE WON'T START.

This could be down to a number of reasons:

- The spark plug is damp, this needs to be free of moisture and completely dry.
- If the spark plug does not ignite at all, this needs replacing.
- The engine may be flooded, reduce the fuel supply.

THE ENGINE WON'T START AFTER IT SUDDENLY STOPPED.

This could be down to a number of reasons:

- The fuel may have run out therefore this needs refilling.
- The carburetor could be blocked, clean the carburetor.
- The fuel filter could be blocked, clean the fuel filter of build up.
- There could be too much deposit in the igniter plug, remove the carbon deposit.

THE ENGINE WON'T SPEED UP/HAS LOST POWER.

This could be down to a number of reasons:

- There is a carbon deposit in the cylinder or silencer, remove this.
- The fuel tank and air vent on the fuel tank cover is blocked, clean this.
- The air filter is blocked, clean the filter.

THE ENGINE IS MAKING AN ABNORMAL SOUND.

This could be down to a number of reasons:

- There is a carbon deposit in the combustion chamber, remove this.
- Parts could be rubbing against each other, tighten all screws.

THE EFFICIENCY OF THE MACHINE HAS DECREASED.

The head of the drill/chisel has worn down, replace the drill/chisel bit.

**FOR ALL OTHER ISSUES, PLEASE CONTACT OUR
CUSTOMER SUPPORT TEAM.**

SPÉCIFICATIONS

DESCRIPTION DU PRODUIT

Merci d'avoir acheté notre enfonce Pieux T-Mech équipé d'un moteur essence à 4 temps. Avec son grand diamètre d'empilement pouvant atteindre 120 mm, ce pilote de poteau sera en mesure de manipuler n'importe quel nombre de poteaux de clôture, piquets et panneaux et de les enfoncer dans le sol en quelques secondes.

Remarque: L'enfonce Pieux à moteur essence à 4 temps est conçu pour être utilisé par une personne compétente. L'équipement de protection individuelle (EPI) doit être porté par l'opérateur de cet équipement. Cette machine n'est pas conçue pour enfoncer les poteaux/piquets en métal.

Veuillez consulter et lire les Pratiques de travail sécuritaires pour vous assurer de prévenir toute blessures et éviter d'endommager le périphérique avant utilisation.

DÉTAILS DU PRODUIT

CARBURANT:	Essence
MOTEUR:	4-Stroke
CAPACITÉ DE DÉPLACEMENT:	37.7CC
CAPACITÉ DU RÉSERVOIR DE CARBURANT:	0.58l
CAPACITÉ DU RÉSERVOIR D'HUILE:	0.08l
DIAMÈTRE D'EMPILEMENT MAX. :	100-120mm
PUISSANCE ET VITESSE MAX. :	1kw / 6500r/min
COUPLE ET VITESSE MAX. :	1.63N.m / 5500(r/min)
FRÉQUENCE D'IMPACT:	820-1200RPM
ÉNERGIE D'IMPACT:	25-50J
CONSOMATION DE CARBURANT:	<480g/Kwh

LISTE DES PIÈCES

- 1 x 60 – 78 mm prise d'empilage
- 1 x 120mm Douille d'empilage
- 1 x EPI
- 1 x trousse à outils

SPÉCIFICATIONS

CARACTÉRISTIQUES DU PRODUIT

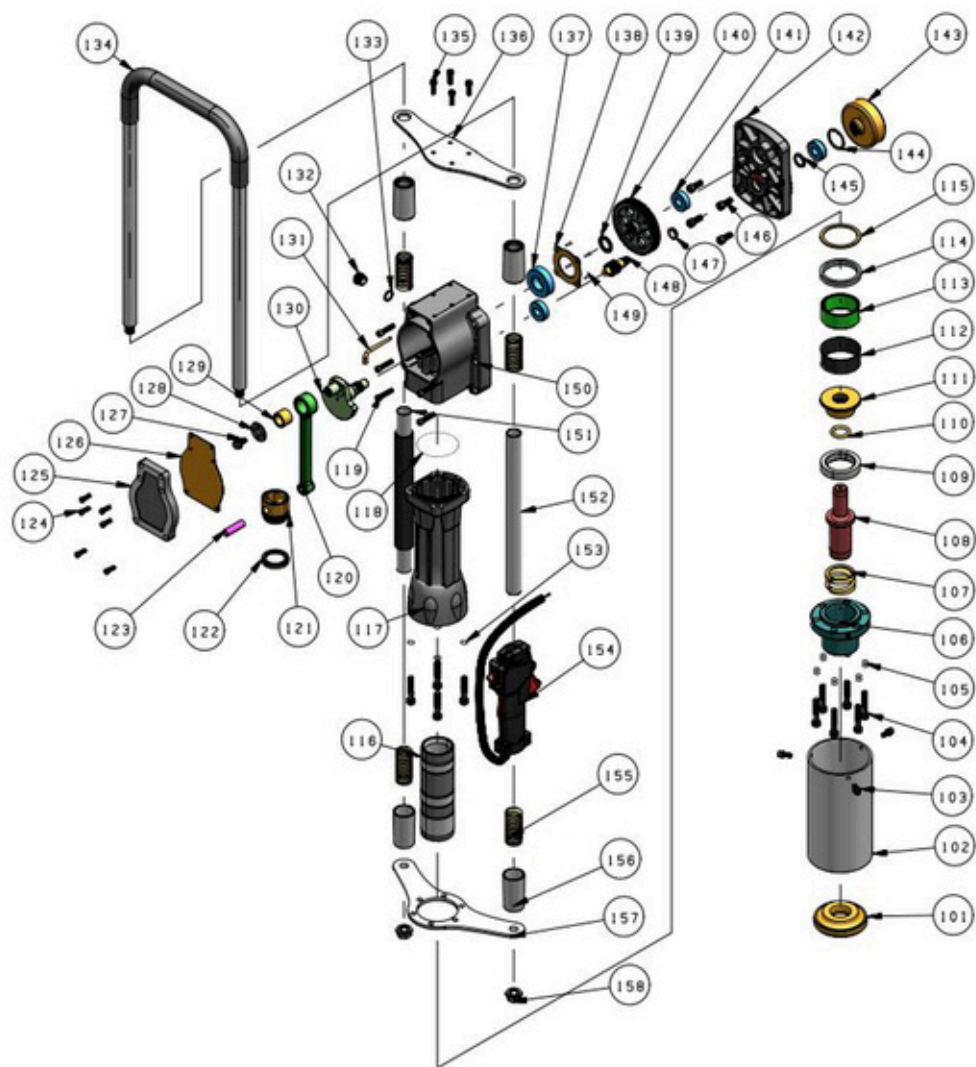
- | | | |
|-------------------------|---------------------------|-------------------------|
| A. Levier | E. Réservoir à essence | I. Câble d'accélérateur |
| B. Bougie d'allumage | F. Enveloppe du marteau | J. Prise d'empilage |
| C. Filtre à air | G. Interrupteur d'arrêt | |
| D. Poignée du démarreur | H. Bouton de verrouillage | |



La responsabilité de Monster Group UK Limited sera limitée à la valeur commerciale du produit.

SPÉCIFICATIONS

CARACTÉRISTIQUES DU PRODUIT



SPÉCIFICATIONS

CARACTÉRISTIQUES DU PRODUIT

PART	DESCRIPTION	QTY	PART	DESCRIPTION	QTY	PART	DESCRIPTION	QTY
101	Bloc du marteau	1	120	Bielle	1	140	Engrenage	1
102	Prise d'empilage de 100mm	1	121	Piston à impact	1	141	Support 6202	3
103	Vis à six pans creux intérieure M6x16, rondelles, combinaison à coussin uni	3	122	Joint	1	142	Couvert centrale	1
			123	Axe de piston à percussion 12x44	1	143	Tambour d'embrayage	1
			124	Combinaison vis à tête hexagonale et ressort M5x16	6	144	Circlip 35	1
104	Vis d'assemblage à six pans creux M8x45	10	125	Couvert pour boîte de vitesse	1	145	Cadre Joint d'Huile 25x19-3	1
105	Rondelle à ressort 8mm	16	126	Bloc de papier pour boîte de vitesse	1	146	Vis à tête creuse M8x12	4
			127	Vis à tête hexagonale à bride M8x15LH	1	147	Couverture du presseétoupe	1
106	Tête métallique	1	128	Plaque de pressage	1	148	Boîte de vitesses	1
107	Tampon Ressort	1	129	Palier à roulement NK18 / 20	1	149	M5x12 vis à tête fraisée	4
108	Marteau d'impact	1	130	Arbre excentrique	1	150	Boîte de vitesses	1
109	Grande bande de caoutchouc	1	131	Mèche	1	151	Poignée	1
110	Joint torique (adaptateur de tige 23.6x5)	1	132	Niveleur d'huile	1	152	Tube comme poignée	1
			133	Collier en cuir pour niveleur d'huile	1	153	Rondelles plates 8mm	4
111	Adaptateur à queue	1	134	Levier	1	154	Bloc de commutation	1
112	Couverture de gomme d'anneau cassée	1	135	Vis d'assemblage à six pans creux M6x20, combinaison de rondelles	4	155	Ressort de réduction	4
113	Anneau brisé	1	136	Plaque de support supérieure	1	156	Poche à ressort	4
114	Petite bande de caoutchouc	1				157	Dessous de la plaque d'appui	1
115	Joint de cylindre à air (59x69-2)	1	137	Support 6205	1	158	Écrou à dents à collerette M14	2
116	Cylindre à air	1	138	Gland 6205	1	159	Joint rond	2
117	Patte avant	1	139	Support d'arbre	1	160	Manchon de pieux	1
118	Joint torique 70x67x1.5	1				161	Douille hexagonale M6x12 Vis d'assemblage à tête	2
119	Vis d'assemblage à six pans creux M6x30, combinaison de rondelles	6	162	Retenue	1			

CONSEILS DE SÉCURITÉ

PRATIQUE DE TRAVAIL SÉCURITAIRE

Veillez lire attentivement les pratiques de travail sécuritaires afin d'éviter tout risque de blessure ou de détérioration de l'appareil.

Ne pas utiliser ce produit à des fins autres que celles prévues.

Ne pas utiliser cette machine pour enfoncer les poteaux/piquets en métal.

Nous recommandons l'utilisation de chaussures de sécurité lors de l'utilisation de cette machine.

Manipulez toujours cette machine en utilisant les deux mains.

Nous recommandons l'utilisation d'une protection auditive appropriée lors de l'utilisation de cette machine.

Toujours faire le plein dans un endroit bien ventilé.

Évitez d'utiliser cette machine à proximité de flammes.

Ne pas fumer lorsque vous utilisez cette machine.

Ne pas utiliser ce produit à proximité d'enfants ou d'animaux.

Ne remplissez jamais cette machine en carburant en plein utilisation et assurez-vous de laisser au moteur le temps de refroidir.

Si de l'essence se déverse, éloignez l'appareil de l'essence déversé avant de l'utiliser et nettoyez-le.

Assurez-vous que la zone de travail soit suffisamment ventilée.

Effectuez des vérifications régulières avant et après utilisation pour détecter tout dommage et toute usure.

Veillez entretenir votre Enfonce pieux régulièrement afin d'éviter toute panne de la machine et réduire tout risque de dommages.

GUIDE D'UTILISATION

INSTRUCTIONS DE MONTAGE

RAVITAILLEMENT

1. Ajoutez de l'essence dans le réservoir dans un endroit bien ventilé. Ne pas trop remplir le réservoir.
2. Une fois le carburant rempli, assurez-vous que le bouchon du réservoir soit bien fermé.

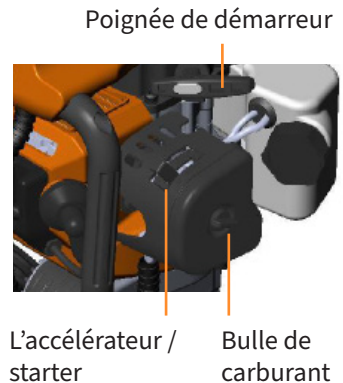
CHANGEMENT DE LA DOUILLE DE PILAGE

L'enfonce pieux est livré avec la fixation jointe de 120 mm déjà mise en place, si vous souhaitez modifier cela, il vous suffit de:

1. Dévisser la pièce jointe.
2. Retirer de l'enfonce pieux.
3. Visser la fixation 60 -78mm sur le filetage jusqu'à ce qu'elle soit bien serrée.

DÉMARRAGE DU MOTEUR

1. Avant de démarrer le moteur, appuyez plusieurs fois sur la bulle de mazout semi-circulaire transparente pour remplir le carburateur de carburant. Lorsque le moteur est froid, fermez le filtre à air, ouvrez-le après le démarrage.
2. Positionnez la machine à la verticale, maintenez fermement la partie supérieure de la poignée avec une main pendant que l'autre tire rapidement la poignée de démarrage à 50 cm du moteur. Ne lâchez pas la poignée du démarreur car un rebond de la poignée pourrait endommager le moteur.
3. Après avoir démarré le moteur, ouvrez complètement le filtre à air.



GUIDE D'UTILISATION

MODE D'EMPLOI

FAIRE TOURNER LE MOTEUR

1. Laissez le moteur tourner pendant 3 à 5 minutes avant d'utiliser l'Enfonce Pieux. Le moteur doit préchauffer avant d'être utilisé.
2. Une fois le moteur chauffé, appuyez sur le bouton de verrouillage de la gâchette situé à l'arrière de la poignée, ce qui vous permettra ensuite d'appuyer sur la gâchette pour atteindre la vitesse requise pour votre travail

Remarque: lors de la première utilisation, utilisez la machine à basse vitesse pour prolonger la durée de vie de l'Enfonce Pieux.

Remarque: ne laissez pas l'Enfonce Pieux à fond lorsque vous ne l'utilisez pas. Cela pourrait endommager le moteur.

ARRÊT DU MOTEUR

1. Laissez le moteur tourner au ralenti pendant une minute après avoir relâché l'accélérateur.
2. Tirez l'interrupteur d'arrêt en position d'arrêt.

ENTRETIEN

BOUGIE D'ALLUMAGE

Pour garantir une efficacité constante du moteur, le dépôt de carbone sur la bougie doit être nettoyé régulièrement.

ÉCHAPPEMENT

Nettoyez régulièrement les gaz d'échappement avec un détergent doux et de l'eau chaude.

LUBRIFICATION DU CYLINDRE D'IMPACT

Vérifiez régulièrement si le moteur contient suffisamment de graisse dans le réservoir de remplissage. Si le moteur n'en contient pas, faites-le remplir car cela pourrait l'endommager.

Retirer le bouchon de remplissage de graisse, remplir de graisse puis remettre le bouchon de remplissage de graisse

GUIDE D'UTILISATION

ENTRETIEN

FILTRE À AIR

Vérifiez le filtre à air régulièrement. La poussière dans la cartouche du filtre à air réduira la puissance du moteur et raccourcira la durée de vie du filtre.

Pour nettoyer le filtre, utilisez de l'eau tiède et un détergent doux. Sécher avec un chiffon avant de remettre le filtre dans le moteur.

Si le filtre est cassé ou endommagé, il doit être remplacé.

FILTRE À CARBURANT

En cas de blocage du filtre à carburant, la vitesse de la machine sera réduite, l'efficacité également.

Ouvrez le couvercle du réservoir de carburant avec un crochet en métal, retirez le filtre à carburant et éliminez toute crasse. Nettoyez également le réservoir de carburant.

Si le filtre est cassé ou endommagé, il doit être remplacé.



CARBURATEUR

Lorsque la machine n'est pas utilisée pendant plus d'une semaine, vidangez le réservoir de carburant. Tirez sur le tuyau d'arrivée de carburant, appuyez plusieurs fois sur la bulle de caoutchouc pour éliminer tout le carburant. Remplacez toutes les pièces une fois le moteur drainé.

DISSIPATEUR DE CHALEUR DE CYLINDRE

Enlevez régulièrement la poussière pour vous assurer que le cylindre peut refroidir correctement. En cas d'accumulation de poussière ou de fibres, le moteur pourrait surchauffer et causer des dommages.

GUIDE D'UTILISATION

ENTRETIEN

Nous recommandons que le marteau perforateur à essence soit entretenu régulièrement avant et après utilisation, afin d'éviter d'endommager la machine.

		Avant utilisation	Après le travail journalier	Après avoir rempli l'huile	Toutes les semaines	Chaque mois	En panne	Si nécessaire
Vérifier	Vérification générale (état, stabilité des vis)	●		●				
	Nettoyage		●					
POIGNEE DE COMMANDE / BOUTON STOP	Vérification de la fonction	●		●				
FILTRE À AIR	Nettoyer				●			●
	Remplacer						●	
FILTRE À CARBURANT	Vérifier					●		
	Remplacer						●	
RÉSERVOIR D'HUILE / COUVERCLE DE RÉSERVOIR D'HUILE	Nettoyer		●	●				
	Vérifier	●		●				
	Serrer							●
BOITE DE REDUCTION / CYLINDRE A IMPACT	Nettoyer					●		
	Ajouter l'huile							●
ÉCHAPPEMENT	Vérifier					●		
	Nettoyer le dépôt de carbone							●
AIGUILLE DE REFROIDISSEMENT DE CYLINDRE	Vérifier					●		
	Nettoyer							●
BOUGIE D'ALLUMAGE	Vérifier / Ajuster Personnaliser la distance entre les électrodes					●		
	Remplacer							●
VIS ET ECROU	Vérifier	●		●				
	Serrer							●

DÉPANNAGE

GUIDE DE RÉOLUTION

QUE FAIRE S'IL MANQUE DES PIÈCES À MA COMMANDE?

S'il semble manquer des pièces à votre commande, contactez notre équipe du service client dans les 7 jours suivant la réception.

LE MOTEUR NE DÉMARRE PAS.

Cela pourrait être dû à un certain nombre de raisons:

- La bougie est humide, elle doit être exempte d'humidité et complètement sèche.
- Si la bougie ne s'allume pas du tout, il faut la remplacer.
- Le moteur peut être noyé, réduisez l'approvisionnement en carburant.

LE MOTEUR NE DÉMARRE PAS APRÈS AVOIR UN ARRÊT SOUDAIN.

Cela pourrait être dû à un certain nombre de raisons:

- Le carburant est peut-être épuisé, il faut donc le remplir à nouveau.
- Le carburateur pourrait être bloqué, nettoyez le carburateur.
- Le filtre à carburant peut être bloqué, nettoyez le filtre à carburant de toute accumulation.
- Il pourrait y avoir trop de dépôt dans la bougie d'allumage, retirez le dépôt de carbone.

LE MOTEUR N'ACCELERE PAS/ A PERDU EN PUISSANCE.

Cela pourrait être dû à un certain nombre de raisons:

- Il y a un dépôt de carbone dans le cylindre ou le silencieux, nettoyez-le.
- Le réservoir de carburant et la ventilation sur le couvercle du réservoir de carburant sont obstrués, nettoyez-les.
- Le filtre à air est bouché, nettoyez le filtre.

LE MOTEUR PRODUIT UN SON ANORMAL.

Cela pourrait être dû à un certain nombre de raisons:

- Il y a un dépôt de carbone dans la chambre de combustion, retirez-le.
- Les pièces pourraient se frotter les unes contre les autres, serrez toutes les vis.

L'EFFICACITÉ DE LA MACHINE A BAISSÉ.

La tête de la perceuse / du burin étant usée, remplacez le foret / le burin.

**POUR TOUT AUTRE PROBLÈME, VEUILLEZ
CONTACTER NOTRE ÉQUIPE DU SERVICE CLIENT.**

SPEZIFIKATIONEN

PRODUKTBESCHREIBUNG

Vielen Dank, dass Sie sich für unseren 4-Takt-Benzin-Pfahlramme entschieden haben. Mit ihrem großen Pfahldurchmesser von bis zu 120 mm kann diese Ramme beliebig viele Zaunpfosten, Pfähle und Pflöcke aufnehmen und in Sekundenschnelle in den Boden einschlagen.

Bitte beachten Sie: Die 4-Takt-Benzin-Pfahlramme ist für den Einsatz durch eine fachkundige Person entwickelt worden. Persönliche Schutzausrüstung (PSA) muss vom Betreiber dieser Ausrüstung getragen werden. Diese Pfahlramme eignet sich nicht zum Einschlagen von Metallpfosten.

Bitte lesen Sie vor der Inbetriebnahme die Sicherheitshinweise, um Verletzungen oder Schäden am Gerät zu vermeiden.

DÉTAILS DU PRODUIT

KRAFTSTOFF:	Benzin
MOTOR:	4-Stroke
VERDRÄNGUNGSKAPAZITÄT:	37.7CC
KRAFTSTOFFTANKINHALT:	0.58l
ÖLKAPAZITÄT:	0.08l
MAX. PFOSTEN-DURCHMESSER:	100-120mm
MAX. LEISTUNG & GESCHWINDIGKEIT:	1kw / 6500r/min
MAX. DREHMOMENT & DREHZAHL:	1.63N.m / 5500(r/min)
AUFPRALLFREQUENZ:	820-1200RPM
SCHLAGKRAFT:	25-50J
KRAFTSTOFFVERBRAUCH:	<480g/Kwh

LIEFERUMFANG

- 1 x 60 - 78 mm Rammsockel Halterung
- 1 x 120 mm Rammsockel Halterung
- 1 x PPE
- 1 x Werkzeugsatz

SPEZIFIKATION

PRODUKTMERKMALE

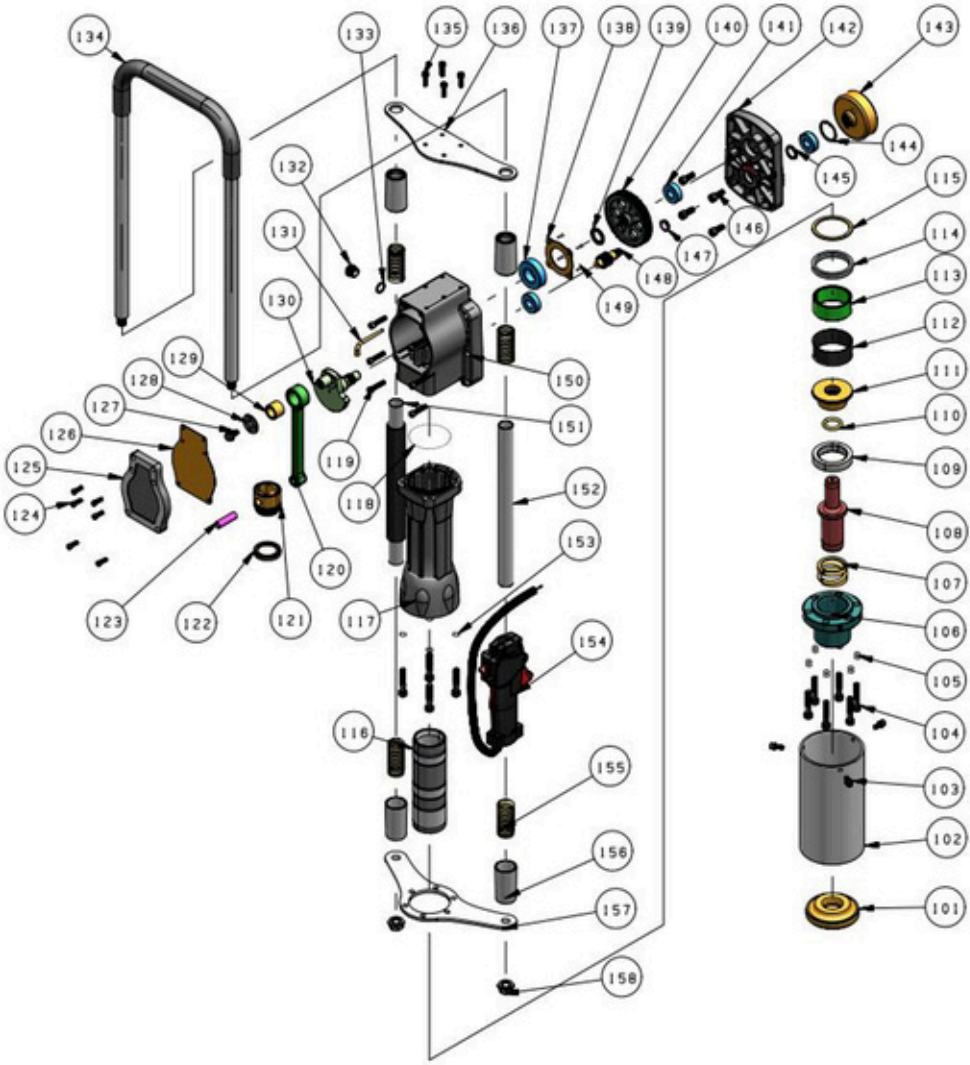
- | | | |
|-----------------|-------------------|------------------------|
| A. Griff | E. Kraftstofftank | Auslösetaste |
| B. Zündkerze | F. Hammergehäuse | I. Drosselklappenkabel |
| C. Luftfilter | G. Stoppschalter | J. Rammstutzen |
| D. Starterhebel | H. Sperren der | |



Die Haftung von Monster Group UK Limited ist auf den Handelswert des Produkts beschränkt.

SPEZIFIKATION

PRODUKTMERKMALE



SPEZIFIKATION

PRODUKTMERKMALE

TEIL	BESCHREIBUNG	QTY	TEIL	BESCHREIBUNG	QTY	TEIL	BESCHREIBUNG	QTY
101	Hammer Block	1	120	Verbindungsstange	1	140	Großes Getriebe	1
102	100mm Rammsockel	1	121	Schlagkolben	1	141	Lager 6202	3
103	M6x16 Innensechskantschraube, Unterlegscheiben, glatte Auflagekombination	3	122	Lippenring	1	142	Mittlere Abdeckung	1
			123	Schlagkolbenstift 12x44	1	143	Kupplungsscheibe	1
104	Zylinderschrauben mit Innensechskant M8x45	10	124	M5x16 Innensechskant- Schraube und Federkombination	6	144	Sicherungsring 35	1
105	8mm Federscheibe	16				145	Rahmen-Simmerring 25x19-3	1
106	Metallkopf	1	125	Abdeckung für Getriebe	1	146	Rahmen-Simmerring 25x19-3	4
107	Pufferfeder	1	126	Papierauflage für Getriebe	1	147	Verschraubungsabdeckung	1
108	Schlaghammer	1				148	Getriebewelle	1
109	Großes Gummiband	1	127	Flansch Sechskantschraube M8x15LH	1	149	M5x12 Senkschraube	4
110	O-Ring (Schaftadapter 23,6x5)	1	128	Pressplatte	1	150	Getriebe	1
111	Schaftadapter	1				151	Griff	1
112	Gebrochene Ringgummiabdeckung	1	129	Pinolenlager NK18/20/20	1	152	Rohr als Griff	1
113	Gebrochener Ring	1	130	Exzenterwelle	1	153	8mm glatte Unterlegscheiben	4
114	Kleines Gummiband	1	131	Docht	1	154	Schalterblock	1
115	Luftzylinderdichtung (59x69-2)	1	132	Ölnivellierer	1	155	Reduktionsfeder	4
			133	Ölnivellierer Lederband	1	156	Federtasche	4
116	Luftzylinder	1	134	Griff	1	157	Untere Stützplatte	1
117	Vordere Manschette	1	135	M6x20 Zylinderschrauben mit Innensechskant, Scheibenkombination	4	158	M14 FlanschZahnmut	2
118	O-Ring 70x67x1,5	1				159	Runde Dichtung	2
119	M6x30 Zylinderschrauben mit Innensechskant, Unterlegscheiben Kombination	6	136	Obere Stützplatte	1	160	Pfahlhülse	1
			137	Lager 6205	1	161	Sechskantbuchse M6x12 Kopfschrauben	2
			138	Stopfbuchse 6205	1	162	Halterin	1
			139	Wellenhalterung	1			

SICHERHEITSHINWEIS

SICHERES ARBEITEN

Bitte lesen Sie die Sicherheitshinweise, um Verletzungen oder Schäden am Gerät zu vermeiden.

Verwenden Sie dieses Produkt nicht für andere als die vorgesehenen Zwecke.

Verwenden Sie diese Pfahlramme nicht um Metallpfosten einzuschlagen.

Wir empfehlen die Verwendung von Sicherheitsschuhen bei der Benutzung dieser Maschine.

Bedienen Sie diese Maschine immer mit zwei Händen.

Wir empfehlen, bei der Verwendung dieses Geräts einen geeigneten Gehörschutz zu verwenden.

Betanken Sie immer in einem gut belüfteten Bereich.

Verwenden Sie dieses Gerät nicht in der Nähe von offenen Flammen.

Rauchen Sie nicht, während Sie dieses Gerät benutzen.

Betreiben Sie dieses Produkt nicht in der Nähe von Kindern oder Tieren.

Betanken Sie diese Maschine niemals während des Betriebs und stellen Sie sicher, dass Sie dem Motor genügend Zeit zum Abkühlen gegeben haben.

Wenn Kraftstoff verschüttet wird, bewegen Sie das Gerät vor dem weiteren Gebrauch von der Verschmutzung weg und entfernen Sie die Flüssigkeit.

Achten Sie auf eine ausreichende Belüftung des Arbeitsbereichs.

Führen Sie vor und nach dem Gebrauch regelmäßige Kontrollen auf Beschädigungen und Verschleiß durch.

Bitte warten Sie Ihren Pfahlramme regelmäßig, um Störungen an der Maschine zu vermeiden und das Risiko von Schäden durch sie zu reduzieren.

BENUTZERLEITFADEN

MONTAGEANLEITUNGEN

BETANKEN

1. Geben Sie an einem gut belüfteten Ort Kraftstoff in den Tank und beachten Sie dabei, ihn nicht zu überfüllen.
2. Vergewissern Sie sich nach dem Betanken, dass der Tankdeckel fest verschlossen ist.

WECHSELN DES PFAHLSOCKELS

Die Pfahlramme wird mit einem 120 mm Aufsatz geliefert, den Sie wie folgt verwenden können:

1. Der Aufsatz wird einfach abgeschraubt.
2. Entfernen Sie ihn von der Pfahlramme.
3. Schrauben Sie die 60 - 78 mm Vorrichtung auf das Gewinde bis zum Anschlag.

INBETRIEBNAHME

1. Vor dem Starten des Motors die transparente halbkreisförmige Heizölblase wiederholt drücken, um den Vergaser mit Kraftstoff zu füllen. Wenn der Motor kalt ist, schließen Sie den Luftfilter und öffnen Sie ihn nach dem Start.
2. Stellen Sie die Maschine aufrecht, halten Sie den oberen Teil des Griffs mit einer Hand fest, während die andere den Seilzugstarter schnell 50 cm vom Motor entfernt wegzieht. Lassen Sie den Seilzugstarter nicht los, da ein Rückstoß des Seilzugstarters zu Schäden am Motor führen kann.
3. Nach dem Anlassen des Motors den Luftfilter vollständig öffnen.



BENUTZERLEITFADEN

BETRIEBSANLEITUNG

STARTEN DES MOTORS

1. Lassen Sie den Motor 3 bis 5 Minuten laufen, bevor Sie die Pfahlramme verwenden, der Motor muss vor dem Gebrauch vorgewärmt werden.
2. Sobald der Motor erwärmt ist, drücken Sie den Verriegelungsauslöser auf der Rückseite des Griffs, der es Ihnen dann ermöglicht, den Auslöser nach unten zu drücken, um die für Ihren Arbeit erforderliche Geschwindigkeit zu erreichen.

Bitte beachten Sie: Verwenden Sie die Maschine bei der ersten Inbetriebnahme mit einer niedrigen Drehzahl, um die Lebensdauer der Pfahlramme zu verlängern.

Bitte beachten Sie: Lassen Sie die Pfahlramme nicht auf Hochtouren laufen, wenn sie nicht in Gebrauch ist. Dies könnte den Motor beschädigen.

STOPPEN DES MOTORS

1. Lassen Sie den Motor nach dem Loslassen des Seilzugstarters für eine Minute im Leerlauf laufen.
2. Bringen Sie den Stoppschalter in die Aus-Position.

WARTUNG

ZÜNDKERZE

Um einen konstanten Wirkungsgrad des Motors zu gewährleisten, muss die Zündkerzen regelmäßig von der Kohlenstoffablagerung gereinigt werden.

AUSPUFF

Reinigen Sie den Auspuff regelmäßig mit mildem Reinigungsmittel und warmem Wasser

SCHMIERUNG DER RAMME/ZYLINDER

Überprüfen Sie regelmäßig, ob der Motor genügend Schmieröl im Schmierstofftank hat. Sollte das nicht der Fall sein, füllen Sie den Tank nach, da es ansonsten zu Schäden am Motor kommen kann.

Entfernen Sie den Deckel, füllen Sie das Schmiermittel nach und setzen Sie den Deckel wieder auf.

BENUTZERLEITFADEN

WARTUNG

LUFTFILTER

Überprüfen Sie den Luftfilter regelmäßig. Staub in der Luftfilterkartusche reduziert die Motorleistung und verkürzt die Lebensdauer des Filters. Verwenden Sie zur Reinigung des Filters warmes Wasser und ein mildes Reinigungsmittel. Trocknen Sie ihn mit einem Tuch ab, bevor Sie den Filter wieder in den Motor einsetzen. Wenn der Filter beschädigt oder abgenutzt ist, muss er ausgetauscht werden.

KRAFTSTOFFFILTER

Bei einer Verstopfung des Kraftstofffilters wird die Drehzahl der Maschine reduziert, ebenso wie der Wirkungsgrad. Öffnen Sie den Deckel des Kraftstofftanks mit einem Metallhaken, hängen Sie den Kraftstofffilter ein und entfernen Sie Verstopfungen. Reinigen Sie auch den Kraftstofftank. Wenn der Filter beschädigt oder abgenutzt ist, muss er ausgetauscht werden.



VERGASER

Wenn die Maschine länger als eine Woche nicht benutzt wird, entleeren Sie den Kraftstofftank. Ziehen Sie das Kraftstoffeinlassrohr heraus, drücken Sie die Gummiblase wiederholt, um den gesamten Kraftstoff zu entfernen. Setzen Sie alle Teile wieder ein, sobald der Kraftstofftank entleert ist.

KÜHLKÖRPER

Entfernen Sie regelmäßig Staub, um sicherzustellen, dass der Zylinder richtig abkühlen kann. Wenn sich Staub oder Fasern angesammelt haben, kann der Motor überhitzen und Schäden verursachen.

BENUTZERLEITFADEN

WARTUNG

Wir empfehlen, den Benzin-Schlagbohrhammer vor und nach dem Gebrauch regelmäßig zu warten, um Schäden am Gerät zu vermeiden.

		Vor der Benutzung	Nach der täglichen Arbeit	Nach dem Einfüllen des Öls	Jede Woche	Jeden Monat	Bei Störungen	Falls erforderlich
KOMPLETTE MASCHINE	Aussehen (Zustand, Stabilität der Schrauben)	●		●				
	Reinigung		●					
STEUERHEBEL/ STOPPTASTE	Funktionstest	●		●				
LUFTFILTER	Reinigung				●			●
	Ersatz						●	
KRAFTSTOFFFILTER	Überprüfung					●		
	Ersatz						●	
OIL TANK/OIL TANK COVER	Reinigung		●	●				
	Überprüfung	●		●				
	Spannen							●
UNTERSETZUNGSGETRIEBE/ SCHLAGZYLINDER	Reinigung					●		
	Anziehen							●
AUSPUFF	Überprüfung					●		
	Von Kohlenstoffablagerung reinigen						●	●
ZYLINDERKÜHLRIPPE	Überprüfung							●
	Reinigung							
ZÜNDKERZEN	Überprüfung / Einstellung des Elektrodenabstandes anpassen					●		
	Ersatz							●
SCHRAUBEN UND MUTTERN	Überprüfung	●		●				
	Anziehen							●

FEHLERBEHEBUNG

ANLEITUNG ZUR PROBLEMLÖSUNG

WAS MACHE ICH, WENN BEI MEINER BESTELLUNG TEILE FEHLEN?

Falls bei Ihrer Bestellung ein Teil zu fehlen scheint, wenden Sie sich bitte innerhalb von 7 Tagen nach Erhalt der Ware an unser freundliches und hilfsbereites Kundenservice-Team.

DIE MASCHINE SPRINGT NICHT AN.

Dies könnte auf eine Reihe von Gründen zurückzuführen sein:

- Die Zündkerze ist feucht, diese muss feuchtigkeitsfrei und vollständig trocken sein.
- Wenn sich die Zündkerze überhaupt nicht entzündet, muss sie ausgetauscht werden.
- Der Motor ist möglicherweise abgesoffen, die Kraftstoffzufuhr ist zu reduzieren.

DER MOTOR STARTET NICHT MEHR, NACHDEM ER PLÖTZLICH AUSGEGANGEN IST.

Dies könnte auf eine Reihe von Gründen zurückzuführen sein:

- Der Kraftstofftank kann leer sein, daher muss dieser nachgefüllt werden.
- Der Vergaser könnte blockiert sein, reinigen Sie den Vergaser.
- Der Kraftstofffilter könnte verstopft sein, reinigen Sie den Kraftstofffilter von Ablagerungen.
- Es könnte zu viel Ablagerungen im Zündkerzenstecker sein, entfernen Sie die Kohlenstoffablagerung

DER MOTOR BESCHLEUNIGT NICHT / BRINGT KEINE LEISTUNG.

Dies könnte auf eine Reihe von Gründen zurückzuführen sein:

- Im Zylinder oder Schalldämpfer befindet sich eine Kohlenstoffablagerung, diese entfernen.
- Der Kraftstofftank und der Entlüfter am Tankdeckel sind blockiert, reinigen Sie diesen.
- Der Luftfilter ist verstopft, reinigen Sie den Filter.

DER MOTOR MACHT EIN UNGEWÖHNLICHES GERÄUSCH.

Dies könnte auf eine Reihe von Gründen zurückzuführen sein:

- In der Brennkammer befindet sich eine Kohlenstoffablagerung, diese entfernen.
- Teile könnten gegeneinander reiben, alle Schrauben anziehen.

DER WIRKUNGSGRAD DER MASCHINE IST GESUNKEN.

Der Kopf des Bohrers / Meißels ist abgenutzt, ersetzen Sie den Bohrer / Meißel.

**FÜR ALLE ANDEREN FRAGEN WENDEN SIE SICH BITTE AN
UNSER KUNDENSERVICE-TEAM.**



ESPECIFICACIONES

DESCRIPCIÓN DEL PRODUCTO

Gracias por comprar nuestra Clavadora de Postes a Gasolina de 4 Tiempos. Con su gran diámetro de hasta 120 mm, esta clavadora de postes es capaz de trabajar con cualquier número de postes, estacas y piquetas y clavarlos en el suelo en cuestión de segundos.

Por favor, tenga en cuenta: El motor de gasolina de 4 tiempos está diseñado para ser utilizado por un especialista. La persona que opere este equipo, deberá usar el Equipo de Protección Personal (EPP). Esta máquina no está diseñada para fijar postes / postes metálicos.

Por favor, consulte y lea las Prácticas de Trabajo Seguras para prevenir lesiones o daños al equipo antes de empezar.

ESPECIFICACIONES DEL PRODUCTO

COMBUSTIBLE:	Gasolina
MOTOR:	4-Stroke
CAPACIDAD DE DESPLAZAMIENTO:	37.7CC
CAPACIDAD DEL DEPÓSITO DE COMBUSTIBLE:	0.58l
CAPACIDAD DE ACEITE:	0.08l
DIÁMETRO MÁXIMO DE LA ESTACA:	100-120mm
POTENCIA Y VELOCIDAD MÁXIMA:	1kw / 6500r/min
ROTACIÓN Y VELOCIDAD MÁXIMA:	1.63N.m / 5500(r/min)
FRECUENCIA DE IMPACTO:	820-1200RPM
ENERGÍA DE IMPACTO:	25-50J
CONSUMO DE COMBUSTIBLE:	<480g/Kwh

LISTA DE PIEZAS

- 1 x Adaptador Guía de Estaca de 60 - 78mm
- 1 x Adaptador Guía de Estaca de 120mm
- 1 x EPP
- 1 x Kit de Herramientas

ESPECIFICACIONES

CARACTERÍSTICAS DEL PRODUCTO

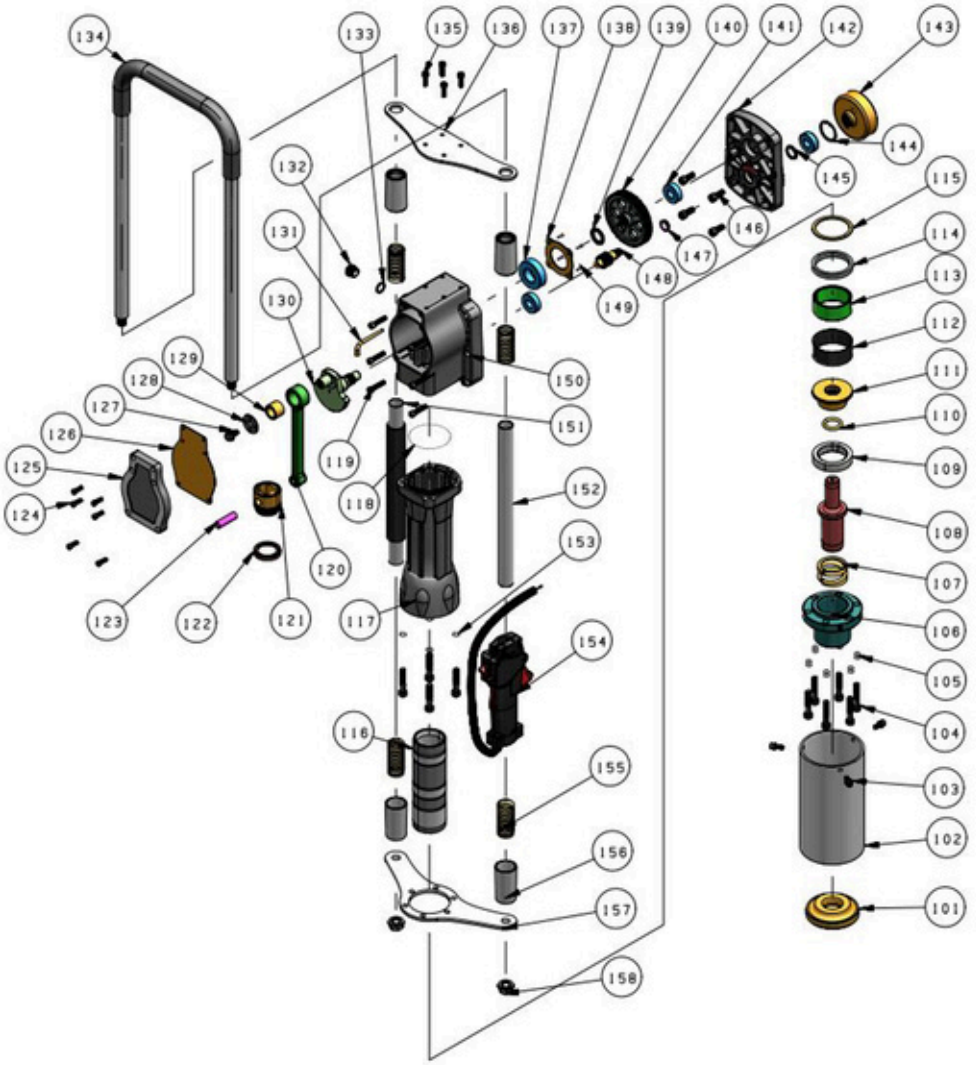
- | | | |
|------------------------------|----------------------------|-----------------------------|
| A. Asa | E. Depósito de Combustible | I. Cable del Acelerador |
| B. Bujía de Encendido | F. Cubierta del Martillo | J. Adaptador Guía de Estaca |
| C. Filtro de Aire | G. Botón de Parada | |
| D. Empuñadura del Arrancador | H. Botón de Bloqueo | |



La responsabilidad de Monster Group UK Limited estará limitada únicamente al valor comercial del producto.

ESPECIFICACIONES

CARACTERÍSTICAS DEL PRODUCTO



ESPECIFICACIONES

CARACTERÍSTICAS DEL PRODUCTO

PART	DESCRIPCIÓN	QTY	PART	DESCRIPCIÓN	QTY	PART	DESCRIPCIÓN	QTY
101	Cigüeñal del Martillo	1	120	Biela	1	140	Corona	1
102	Adaptor Guía de Postes de 100mm	1	121	Pistón de Impacto	1	141	Cojinete 6202	3
103	M6x16 Combinación de Tornillos de Cabeza Hueca Hexagonal Internos, Arandelas, Almohadilla Plana	3	122	Aro Labiado	1	142	Carcasa Central	1
			123	Pasador del Pistón de Impacto 12x44	1	143	Tambor de Embrague	1
			124	M5x16 Combinación de Tornillos y Resortes de Cabeza Hueca Hexagonal	6	144	Arandela de Ajuste 35	1
145	Sello de Aceite 25x19-3	1						
104	M8x45 Tornillos de Cabeza Hueca Hexagonal	10	125	Cubierta para Caja de Cambios	1	146	M8x12 Tornillo Oculito	4
			126	Almohadilla de Papel para Caja de Cambios	1	147	Carcasa de Glándula	1
105	Arandela de Muelle de 8mm	16	127	Rosca de Cabeza Hexagonal M8x15LH	1	148	Eje de Transmisión	1
106	Cabezal Metálico	1				149	M5x12 Tornillo Oculito	4
107	Muelle de Tope	1	128	Placa de Prensado	1	150	Caja de Cambios	1
108	Martillo de Impacto	1				151	Asa	1
109	Banda de Goma Grande	1	129	Rodamiento de Agujas NK18/20	1	152	Tubo como Asa	1
			130	Eje Excéntrico	1	153	8mm Arandelas Planas	4
110	Junta Tórica (Mango Cónico 23,6x5)	1	131	Pabilo	1	154	Bloque de Interruptores	1
111	Mango Cónico	1	132	Nivelador de Aceite	1	155	Resorte de Reducción	4
112	Carcasa de Goma de la	1	133	Collar de Piel del Nivelador de Aceite	1	156	Soporte del Resorte	4
113	Anilla Rota	1				157	Placa de Soporte Inferior	1
114	Banda de Goma Pequeña	1	134	Asa	1	158	M14 Tuerca Dentada Embridada	2
115	Junta del Cilindro de Aire (59x69-2)	1	135	M6x20 Tornillos de cabeza hueca hexagonal, Combinación de Arandelas	4	159	Junta redonda	2
116	Cilindro de Aire	1				160	Manga de pilotaje	1
117	Placa Frontal	1				161	Zócalo hexagonal M6x12 Tornillos de cabeza	2
118	Junta Tórica 70x67x1.5	1	136	Placa de Soporte Superior	1	162	Anticipo	1
119	M6x30 Tornillos de cabeza hueca hexagonal, Combinación de Arandelas	6	137	Cojinete 6205	1			
			138	Glándula 6205	1			
			139	Retenedor de Eje	1			

CONSEJOS DE SEGURIDAD

PRÁCTICAS DE TRABAJO SEGURAS

Por favor, lea las siguientes Prácticas de Trabajo Seguras para prevenir lesiones o daños al equipo.

No utilice este producto para fines distintos a los previstos.

No utilice esta máquina para fijar postes/postes metálicos.

Recomendamos el uso de calzado de seguridad durante el uso de esta máquina.

Utilice siempre esta máquina con las dos manos.

Recomendamos el uso de protectores auditivos adecuados durante el uso de esta máquina.

Reabastezca siempre el combustible en un área bien ventilada.

Evite utilizar esta máquina cerca de llamas.

No fume mientras utilice esta máquina.

No utilice este producto cerca de niños o animales.

No reabastezca nunca el combustible de esta máquina mientras esté en funcionamiento y asegúrese de que le ha dado al motor el tiempo suficiente para enfriarse.

Si se derrama gasolina, aleje el dispositivo del derrame antes de volver a usarlo y limpie el derrame.

Asegúrese de que el área de trabajo esté suficientemente ventilada.

Realice comprobaciones antes y después de su uso para detectar cualquier daño o desgaste.

Por favor, lleve a cabo un mantenimiento regular a su Clavadora de Postes para evitar averías en la máquina y así reducir el riesgo de daños causados por las mismas.

GUÍA DEL USUARIO

INSTRUCCIONES DE ENSAMBLAJE

REPOSTADO

1. Añada gasolina al depósito de combustible en un lugar bien ventilado. No llene demasiado el depósito.
2. Una vez repostado, asegúrese de que el tapón del depósito de carburante esté bien cerrado antes de volverlo a utilizar

CAMBIO DEL ADAPTADOR GUÍA DE ESTACA

La Clavadora de Postes viene con el accesorio de 120 mm ya instalado, si desea cambiarlo:

1. Simplemente desatornillelo.
2. Retírelo de la Clavadora de Postes.
3. Atornille el accesorio de 60 - 78 mm en la rosca hasta que quede bien fijo.

ARRANQUE DEL MOTOR

1. Antes de arrancar el motor, presione repetidamente la burbuja semicircular transparente de combustible para llenar el carburador con combustible. Cuando el motor esté frío, cierre el filtro de aire y ábralo después de arrancar.
2. Coloque la máquina en posición vertical, sostenga firmemente la parte superior del mango con una mano mientras la otra tira rápidamente del arrancador a 50 cm del motor. No suelte la empuñadura del arrancador ya que si la empuñadura del arrancador rebotara, el motor podría resultar dañado.
3. Después de arrancar el motor, abra completamente el filtro de aire.

Empuñadura del Arrancador



Acelerador/
Obturador

Burbuja de
Combustible

GUÍA DEL USUARIO

INSTRUCCIONES DE USO

ENCENDIDO DEL MOTOR

1. Deje el motor en funcionamiento entre 3 y 5 minutos antes de usar el Martillo, el motor necesita precalentarse antes de su uso.
2. Una vez calentado el motor, presione el botón de arranque, situado en la parte posterior del asa, que luego podrá presionar de nuevo para aumentar la velocidad requerida para su trabajo.

Nota: Durante el primer uso, utilice la máquina a baja velocidad para prolongar la vida útil del martillo.

Por favor, tenga en cuenta lo siguiente: No deje el Disyuntor del Martillo activado mientras no esté en uso. Esto podría dañar el motor.

PARADA DEL MOTOR

1. Deje el motor al ralentí durante un minuto después de soltar el botón de arranque.
2. Ponga el Botón de Parada en la posición de apagado.

MANTENIMIENTO

BUJÍA DE ENCENDIDO

Para asegurar una constante eficiencia del motor, el depósito de carbono de la bujía debe limpiarse regularmente.

TUBO DE ESCAPE

Limpie periódicamente el tubo de escape con un detergente suave y agua tibia.

LUBRICACIÓN DEL CILINDRO DE IMPACTO

Compruebe periódicamente que el motor tiene suficiente grasa en el depósito de grasa. Si no tiene suficiente, vuelva a llenarlo, ya que, de lo contrario, podría causar daños al motor. Retire el tapón, rellene la grasa y luego vuelva a colocar el tapón.

GUÍA DEL USUARIO

MANTENIMIENTO

FILTRO DE AIRE

Compruebe periódicamente el filtro de aire. Si hay polvo en el cartucho del filtro de aire, la potencia del motor se verá reducida y se acortará la vida útil del filtro.

Para limpiar el filtro, utilice agua tibia y un detergente suave. Seque con un paño antes de volver a colocar el filtro en el motor.

Si el filtro está roto o dañado, debe ser reemplazado.

FILTRO DE COMBUSTIBLE

Si hay un bloqueo del filtro de combustible, la velocidad de la máquina se verá reducida, al igual que la eficiencia.

Abra la tapa del depósito de combustible, con un gancho metálico, enganche el filtro de combustible y limpie cualquier obstrucción. Limpie también el depósito de combustible.

Si el filtro está roto o dañado, debe ser reemplazado



CARBURADOR

Si la máquina no va a utilizarse durante más de una semana, vacíe el depósito de combustible. Extraiga el tubo de entrada de combustible, presione la burbuja de goma del combustible repetidamente para eliminar todo el combustible. Reemplace todas las piezas una vez que se haya vaciado el motor.

DISIPADOR TÉRMICO DEL CILINDRO

Retire el polvo con regularidad para asegurarse de que el cilindro pueda enfriarse correctamente; si se acumula polvo o fibras, el motor podría sobrecalentarse y causar daños.

GUÍA DEL USUARIO

MANTENIMIENTO

Recomendamos hacer un mantenimiento periódico del martillo rotopercutor a gasolina antes y después de su uso. Esto evitará posibles daños a la máquina.

		Antes de Usar	Después del Trabajo de Cada Día	Después de Llenar el Aceite	Cada Semana	Cada Mes	Averiado	En Caso Necesario
TODA LA MÁQUINA	Comprobación anticipada(estado, estabilidad de los tornillos)	●		●				
	Limpiar		●					
MANIJA DE CONTROL/ BOTÓN DE PARADA	Comprobación de Funcionamiento	●		●				
FILTRO DE AIRE	Limpar				●			●
	Reemplazar						●	
FILTRO DE COMBUSTIBLE	Comprobar					●		
	Reemplazar						●	
DEPÓSITO DE ACEITE/ TAPA DEL DEPÓSITO DE ACEITE	Limpar		●	●				
	Comprobar	●		●				
	Apretar							●
ENGRANAJE REDUCTOR/ CILINDRO DE IMPACTO	Limpar					●		
	Añadir Aceite							●
ESCAPE	Comprobar					●		
	Limpiar Depósito de Carbón							●
ALETA DE REFRIGERACIÓN DEL CILINDRO	Comprobar					●		
	Limpiar							●
BUJÍA	Comprobar /Ajustar la distancia entre los electrodos					●		
	Reemplazar							●
TORNILLO Y TUERCA	Comprobar	●		●				
	Apretar							●

SOLUCIÓN DE PROBLEMAS

GUÍA DE RESOLUCIÓN

¿QUÉ PUEDO HACER SI LE FALTAN PIEZAS A MI PEDIDO?

Si parece faltar alguna pieza en su pedido, por favor, comuníquese con nuestro amable y servicial Equipo de Atención al Cliente en los 7 días posteriores a la recepción de su pedido.

EL MOTOR NO ARRANCA.

Esto puede deberse a varias razones:

- La bujía está húmeda, debe estar libre de humedad y completamente seca.
- Si la bujía no se enciende, es necesario cambiarla.
- El motor puede estar inundado, reduzca el suministro de combustible.

EL MOTOR NO ARRANCA CUANDO SE DETIENE REPENTINAMENTE.

Esto puede deberse a varias razones:

- El combustible puede haberse agotado, por lo que es necesario rellenarlo.
- El carburador puede estar bloqueado, limpie el carburador.
- El filtro de combustible podría estar bloqueado, limpie el filtro de combustible.
- Podría haber demasiado depósito en el tapón del mechero, retire el depósito de carbón.

EL MOTOR NO ACELERA O PIERDE POTENCIA.

Esto puede deberse a varias razones:

- Hay un depósito de carbono en el cilindro o silenciador, retírelo.
- El depósito de combustible y la salida de aire de la tapa del depósito de combustible están bloqueados, límpielos.
- El filtro de aire está bloqueado, limpie el filtro.

EL MOTOR ESTÁ HACIENDO UN SONIDO INUSUAL.

Esto puede deberse a varias razones:

- Hay un depósito de carbono en la cámara de combustión, retírelo.
- Las piezas pueden estar rozándose entre sí, apriete todos los tornillos.

LA EFICIENCIA DE LA MÁQUINA HA DISMINUIDO.

La cabeza de la broca/cinzel se ha desgastado, reemplace la broca/cinzel.

**PARA CUALQUIER OTRO PROBLEMA, POR FAVOR CONTACTE
CON NUESTRO EQUIPO DE ATENCIÓN AL CLIENTE**

SPECIFICHE

DESCRIZIONE DEL PRODOTTO

Grazie per aver acquistato la nostra Mototrivella a Scoppio per Guida Pali con Benzina a 4 Tempi. Con il suo ampio diametro di palificazione fino a 120 mm, questa Mototrivella sarà in grado di gestire qualsiasi numero di pali, paletti e picchetti e li spingerà nel terreno in pochi secondi.

Nota: la Mototrivella a Scoppio a 4 tempi è progettato per essere utilizzato da una persona competente. L'equipaggiamento protettivo personale (DPI) deve essere indossato dall'operatore di questa apparecchiatura. Questa macchina non è concepita per fissare pali/paletti in metallo.

Fare riferimento e leggere le Pratiche sul lavoro sicuro per garantire la prevenzione dei lesioni o dei danni al dispositivo prima dell'avvio.

SPECIFICHE DEL PRODOTTO

CARBURANTE:	Benzina
MOTORE:	4-Stroke
CAPACITÀ DI SPOSTAMENTO:	37.7CC
CAPACITÀ DEL SERBATOIO DI CARBURANTE:	0.58l
CAPACITÀ OLIO:	0.08l
MASSIMA. DIAMETRO PALI:	100-120mm
MASSIMA. POTENZA E VELOCITÀ:	1kw / 6500r/min
MASSIMA. FORZA TORCENTE E VELOCITÀ:	1.63N.m / 5500(r/min)
FREQUENZA D'IMPATTO:	820-1200RPM
ENERGIA D'IMPATTO:	25-50J
CONSUMO DI CARBURANTE:	<480g/Kwh

LISTA COMPONENTI

- 1 x 60 - Presa di palificazione 78mm
- 1 x Presa di palificazione da 120mm
- 1 x PPE
- 1 x Kit degli attrezzi

SPECIFICHE

CARATTERISTICHE DEL PRODOTTO

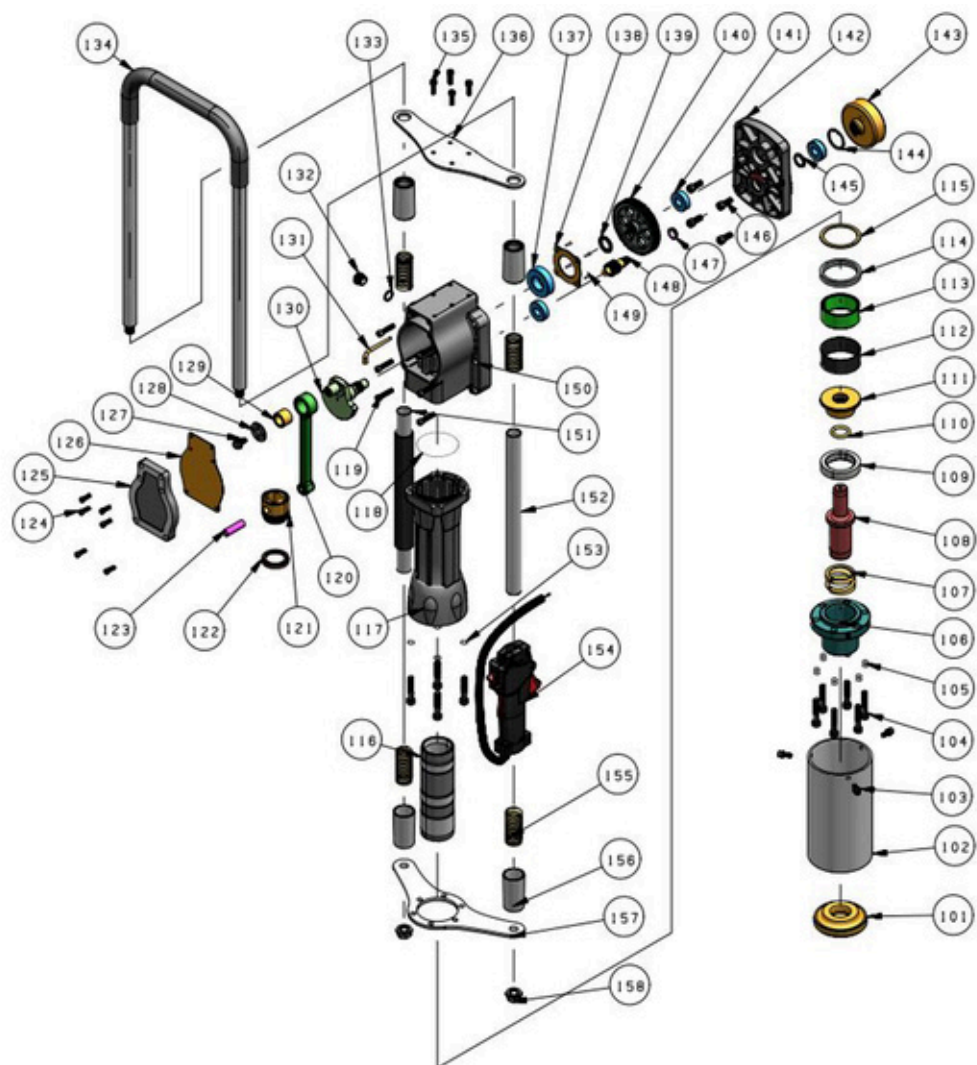
- | | | |
|---------------------------|----------------------------|---------------------------|
| A. Maniglia | E. Serbatoio di carburante | dell'acceleratore |
| B. Candela | F. Cassa del martello | I. Cavo dell'acceleratore |
| C. Filtro dell'aria | G. Interruttore di arresto | J. Presa di palificazione |
| D. Maniglia di avviamento | H. Interruttore | |



La responsabilità di Monster Group UK Limited sarà limitata al solo valore commerciale del prodotto.

SPECIFICHE

CARATTERISTICHE DEL PRODOTTO



SPECIFICHE

CARATTERISTICHE DEL PRODOTTO

PART	DESCRIZIONE	QTY	PART	DESCRIZIONE	QTY	PART	DESCRIZIONE	QTY			
101	Blocco di Martello	1	120	Biella	1	140	Ingranaggio grande	1			
102	100mm Presa di Palificazione	1	121	Pistone d'impatto	1	141	Cuscinetto 6202	3			
103	M6x16 Vite a esagono incassato interno, Rondelle, Combinazione di Rondelle	3	122	Anello labbro	1	142	Copertura centrale	1			
			123	Spinotto d'impatto 12x44	1	143	Tamburo di frizione	1			
			124	M5x16 Vite a esagono incassato e combinazione a molla	6	144	Anello di sicurezza 35	1			
145	Quadro Paraolio 25x19-3	1									
104	M8x45 Viti a esagono incassato	10	125	Copertura per scatola ingranaggi	1	146	M8x12 Vite affondata	4			
105	8mm Rondella elastica	16	126	Guarnizione per scatola ingranaggi	1	147	Copertura del manicotto	1			
106	Testa Metallica	1				148	Albero dell'ingranaggio	1			
107	Molla Respingente	1	127	Vite esagonale flangiata M8x15LH	1	149	M5x12 Vite affondata	4			
108	Martello d'impatto	1				150	Scatola ingranaggi	1			
109	Grande Elastico	1	128	Piastra pressante	1	151	Maniglia	1			
110	Anello O (Adattatore stelo 23.6x5)	1	129	Cuscinetto a rullini NK18/20	1	152	Tubo come maniglia	1			
111	Adattatore stelo	1	130	Albero eccentrico	1	153	8mm Rondelle piane	4			
112	Coperchio di gomma dell'anello rotto	1	131	Stoppino	1	154	Blocco d'interruttore	1			
			132	Livellatore dell'olio	1	155	Molla di riduzione	4			
113	Anello Rotto	1	133	Collare in pelle del livellatore d'olio	1	156	Tasca a molla	4			
114	Piccolo elastico	1				157	Sotto Piastra di supporto	1			
115	Guarnizione cilindro pneumatico (59x69-2)	1	134	Maniglia	1	158	M14 Dado con Dente flangiato	2			
116	Cilindro pneumatico	1				135	M6x20 Viti a esagono incassato, combinazione rondella	4	159	Guarnizione rotonda	2
117	Placca frontale	1							160	Manicotto per impilamento	1
118	Anello O 70x67x1.5	1	136	Piastra superior di supporto	1	161	Presa esagonale M6x12 Viti a testa cilindrica	2			
119	M6x30 Viti a esagono incassato, Combinazione di Rondelle	6	137	Cuscinetto 6205	1						
			138	Manicotto 6205	1						
			139	Fermo dell'albero	1						
						162	Fermo	1			

CONSIGLI PER LA SICUREZZA

PRATICHE DI LAVORO SICURO

Leggere attentamente le Pratiche sul lavoro sicuro per garantire la prevenzione di lesioni personali o dei danni al dispositivo.

Non utilizzare questo prodotto per scopi diversi da quelli previsti.

Non usare questa macchina per fissare pali/paletti in metallo.

Si consiglia l'uso di scarpe di sicurezza durante l'utilizzo di questa macchina.

Sempre utilizzate questa macchina con due mani.

Noi vi raccomandiamo l'uso di protezioni acustiche adeguate durante l'utilizzo di questa macchina.

Effettuare sempre il rifornimento in un'area ben ventilata.

Evitare l'uso di questa macchina vicino al fuoco.

Non fumare mentre si utilizza questa macchina.

Non utilizzare questo prodotto in presenza di bambini o animali.

Non effettuare mai il rifornimento di questa macchina mentre è in funzione e assicurarsi di aver dato al motore il tempo sufficiente per il raffreddamento.

Se l'utente rovescia la benzina, allontanare il dispositivo dalla fuoriuscita prima di usarlo ulteriormente e pulire la fuoriuscita.

Assicurarsi che l'area di lavoro sia sufficientemente ventilata.

Effettuare dei controlli regolari prima e dopo l'uso per danni e usura.

Si prega di mantenere il vostro guida post regolarmente per evitare degli errori di macchina e per ridurre il rischio dei danni presentati da loro.

GUIDA UTENTE

ISTRUZIONI PER IL MONTAGGIO

RIFORNIMENTO

1. Aggiungere benzina nel serbatoio del carburante in un luogo ben ventilato. Non riempire eccessivamente il serbatoio.
2. Una volta riempito, assicurarsi che il tappo del carburante sia chiuso ermeticamente.

SOSTITUZIONE DELLA PRESA PER PALI

La Guida Pali viene fornito già con l'accessorio da 120mm, se si desidera modificare questo:

1. Basta svitare l'attaccamento.
2. Rimuovere dalla Guida Pali.
3. Avvitare l'attacco da 60 - 78 mm sulla filettatura fino a serrare.

AVVIAMENTO DEL MOTORE

1. Prima di avviare il motore, premere ripetutamente la bolla del carburante semicircolare trasparente per riempire il carburatore con carburante. Quando il motore è freddo, chiudere il filtro dell'aria, e aprire dopo l'avvio.
2. Posizionare la macchina in verticale, tenere saldamente la parte superiore dell'impugnatura con una mano mentre l'altra tira rapidamente la maniglia di avviamento a 50 cm dal motore. Non lasciare andare la maniglia di avviamento poiché un rimbalzo della maniglia di avviamento causerà danni al motore.
3. Dopo aver avviato il motore, aprire completamente il filtro dell'aria.

Maniglia di avviamento



Acceleratore/
Starter

Bolla di
carburante

GUIDA UTENTE

ISTRUZIONI PER L'USO

FUNZIONAMENTO DEL MOTORE

1. Lasciare che il motore funzioni per 3-5 minuti prima di utilizzare l'interruttore d'avviamento, il motore deve essere preriscaldato prima dell'uso.
2. Una volta che il motore è riscaldato, premere il pulsante di blocco della serratura sul retro dell'impugnatura che consente di premere il grilletto in basso per ottenere la velocità richiesta per il lavoro

Nota: per il primo utilizzo, utilizzare la macchina a bassa velocità per prolungare la durata del martello perforatore.

Nota: non lasciare la macchina a pieno regime mentre non è in uso. Ciò potrebbe danneggiare il motore

SPEGNERE IL MOTORE

1. Lasciare il motore al minimo per un minuto dopo aver rilasciato l'acceleratore.
2. Portare l'interruttore di arresto in posizione OFF.

MANUTENZIONE

CANDELA

Per garantire un'efficienza costante del motore, il deposito di carbone sulla candela deve essere pulito regolarmente

SCARICO

Pulire regolarmente lo scarico con un detergente delicato e acqua tiepida.

LUBRIFICAZIONE DEL CILINDRO DI IMPATTO

Controllare regolarmente che il motore abbia abbastanza grasso nel serbatoio di riempimento del grasso, se il motore non ha, allora riempilo in quanto ciò può causare danni al motore.

Rimuovere il tappo del bocchettone di riempimento del grasso, e riempire di nuovo col grasso e quindi reinserire il tappo di riempimento del grasso.

GUIDA UTENTE

MANUTENZIONE

FILTRO DELL'ARIA

Controllare regolarmente il filtro dell'aria. La polvere nella cartuccia del filtro dell'aria riduce la potenza del motore e riduce la durata del filtro.

Per pulire il filtro, utilizzare acqua tiepida e un detergente delicato. Asciugare con un panno prima di rimettere il filtro nel motore.

Se il filtro è rotto o danneggiato, deve essere sostituito.

FILTRO DEL CARBURANTE

Se c'è un blocco del filtro del carburante, la velocità della macchina sarà ridotta, così anche l'efficienza.

Aprire il coperchio del serbatoio del carburante, con un gancio di metallo, rimuovere il filtro del carburante e rimuovere eventuali ostruzioni. Pulire anche il serbatoio del carburante. Se il filtro è rotto o danneggiato, deve essere sostituito.



CARBURATORE

Quando la macchina non verrà utilizzata per più di una settimana, scaricare il serbatoio del carburante. Estrarre il tubo di ingresso del carburante, premere ripetutamente la bolla di gomma del carburante per rimuovere tutto il carburante. Sostituire tutte le parti una volta che il motore è stato scaricato.

LAVELLO TERMICO A CILINDRO

Rimuovere regolarmente la polvere per assicurarsi che il cilindro si raffreddi correttamente, in caso di accumulo di polvere o fibre, il motore potrebbe surriscaldarsi e causare dei danni.

GUÍA DEL USUARIO

MANTENIMENTO

Si consiglia di mantenere regolarmente il Martello Demolitore a benzina prima e dopo l'uso, in modo da evitare danni alla macchina.

		Prima dell'uso	Dopo il lavoro di ogni giorno	Dopo il riempimento dell'olio	Ogni settimana	Ogni mese	Analizzato	Se necessario
MACCHINA INTERA	Controllo di vista (stato, stabilità delle viti)	●		●				
	Pulire		●					
MANIGLIA DI CONTROLLO / PULSANTE DI ARRESTO	Controllo funzionale	●		●				
FILTRO DELL'ARIA	Pulire				●			●
	Sostituire						●	
FILTRO DEL CARBURANTE	Controllare					●		
	Sostituire						●	
SERBATOIO DELL'OLIO / COPERCHIO SERBATOIO DELL'OLIO	Pulire		●	●				
	Controllare	●		●				
	Serrare							●
CAMBIO RIDUTTORE / CILINDRO IMPATTO	Pulire					●		
	Aggiungere l'olio							●
SCARICO	Controllare					●		
	Pulire Deposito Carbone							●
VENTILATORE DI RAFFREDDAMENTO DEL CILINDRO	Controllare					●		
	Pulire							●
CANDELA	Verifica / Regola Personalizza la distanza tra gli elettrodi					●		
	Sostituire							●
VITE E DADO	Controllare	●		●				
	Serrare							●

RISOLUZIONE DEI PROBLEMI

GUIDA ALLA RISOLUZIONE DEI PROBLEMI

COSA DEVO FARE SE NEL MIO ORDINE CI SONO DELLE PARTI MANCANTI?

Se sembra che all'interno del tuo ordine manchino delle parti, contatta il nostro gentile e disponibile team di assistenza clienti entro 7 giorni dalla ricezione del tuo ordine.

IL MOTORE NON PARTE.

Questo potrebbe essere dovuto a una serie di motivi:

- La candela è umida, deve essere priva di umidità e completamente asciutta.
- Se la candela non si accende affatto, è necessario sostituirla.
- Il motore potrebbe essere allagato, ridurre l'alimentazione di carburante

IL MOTORE NON AVVIA E DOPO SI FERMA IMPROVVISAMENTE.

Questo potrebbe essere dovuto a una serie di motivi:

- Il carburante potrebbe essere esaurito, quindi è necessario ricaricarlo.
- Il carburatore potrebbe essere bloccato, pulire il carburatore.
- Il filtro del carburante potrebbe essere bloccato, pulire il filtro del carburante di accumulo.
- Ci potrebbe essere troppo deposito nella spina di accensione, rimuovere il deposito di carbonio.

IL MOTORE NON SI ACCELERA / MANCA DI POTENZA.

Questo potrebbe essere dovuto a una serie di motivi:

- C'è un deposito di carbonio nel cilindro o nel silenziatore, rimuovilo.
- Il serbatoio del carburante e la presa d'aria sul coperchio del serbatoio del carburante sono ostruiti, si deve pulire.
- Il filtro dell'aria è bloccato, pulire il filtro.

IL MOTORE STA FACENDO UN SUONO ANORMALE.

Questo potrebbe essere dovuto a una serie di motivi:

- C'è un deposito di carbonio nella camera di combustione, rimuovilo.
- Le parti potrebbero toccarsi l'una contro l'altra, serrare tutte le viti.

L'EFFICIENZA DELLA MACCHINA È DIMINUITA.

La punta del trapano / scalpello si è consumata, sostituire la punta del trapano / scalpello.

PER QUALUNQUE ALTRO PROBLEMA, CONTATTA IL NOSTRO TEAM DI ASSISTENZA CLIENTI.

Monster Group (UK) is one of the UK's fastest growing online retailers. We supply a diverse range of products which offer exceptional value for money. We strive to provide the best possible customer experience with free UK delivery across all our products and a Monster Guarantee for 100% satisfaction.

For information regarding this device or other products from our Monster divisions please contact Sales.

SALES

TEL: 01347 878 888

EMAIL: hello@monstershop.co.uk

For queries about this device, warranty, returns or reporting faults please contact Support.

SUPPORT

TEL: 01347 878 887

EMAIL: help@monstershop.co.uk

Pour plus d'informations concernant cet appareil ou d'autres produits de nos divisions de Monster veuillez utiliser les détails suivants ci-dessous.

DÉPARTEMENT COMMERCIAL

TEL: 01347 878 888

EMAIL: bonjour@monstershop.eu

Pour les interrogations concernant cet appareil, la garantie, les retours ou les défauts de déclaration veuillez utiliser les détails suivants ci-dessous.

DÉPARTEMENT DE SOUTIEN

TEL: 01347 878 887

EMAIL: help@monstershop.co.uk

Para información sobre este dispositivo u otros productos de nuestras divisiones de Monster por favor use los siguientes detalles.

DEPARTAMENTO DE VENTAS

TEL: 01347 878 888

EMAIL: hola@monstershop.eu

Para consultas sobre este dispositivo, la garantía, devoluciones o denuncias de fallos por favor use los siguientes detalles.

DEPARTAMENTO DE SOPORTE

TEL: 01347 878 887

EMAIL: help@monstershop.co.uk

Für Informationen bezüglich dieses Geräts oder anderer Produkte aus unserer Monster-Abteilung, benutzen sie die folgenden unten aufgeführten Angaben.

VERKAUFABTEILUNG

TEL: 01347 878 888

EMAIL: hallo@monstershop.eu

Für Fragen über dieses Gerät, die Garantie, Rückgaben oder bei Störungen, benutzen sie die folgenden unten aufgeführten Angaben.

SUPPORT-ABTEILUNG

TEL: 01347 878 887

EMAIL: help@monstershop.co.uk

Per informazioni riguardanti questo dispositivo o altri prodotti dalle categorie Monster utilizzare i dettagli sotto riportati.

DIPARTIMENTO VENDITE

TEL: 01347 878 888

EMAIL: ciao@monstershop.eu

Per domande riguardo dispositivo, garanzia, reso o per riferire di guasti, utilizzare i dettagli sotto riportati.

DIPARTIMENTO SUPPORTO

TEL: 01347 878 887

EMAIL: help@monstershop.co.uk

Monster House, Alan Farnaby Way,
Sheriff Hutton Industrial Estate,
Sheriff Hutton, York, YO60 6PG
www.monstershop.co.uk



 Try **Monster**. Buy **Monster**. Be **Monster**. 