



**T-MECH**



# CORDLESS DIGITAL TYRE INFLATOR

24960

INSTRUCTION MANUAL

[www.monstershop.co.uk](http://www.monstershop.co.uk)

# CONTENTS

## ENGLISH

PRODUCT DESCRIPTION	04
PRODUCT SPECIFICS	04
ITEM CONTENTS	04
PRODUCT FEATURES	05
SAFE WORKING PRACTICE	06
ASSEMBLY INSTRUCTIONS	07-08
OPERATING INSTRUCTIONS	09
MAINTENANCE	10
TROUBLESHOOTING	11

## FRANÇAIS

DESCRIPTION DU PRODUIT	12
SPÉCIFICATIONS DU PRODUIT	12
CONTENU DE L'ARTICLE	12
CARACTÉRISTIQUES DU PRODUIT	13
PRATIQUE DE TRAVAIL SÉCURITAIRE	14
INSTRUCTIONS DE MONTAGE	15-16
INSTRUCTIONS D'UTILISATION	17
ENTRETIEN	18
DÉPANNAGE	19

## DEUTSCHE

PRODUKTBESCHREIBUNG	20
PRODUKTSPEZIFIK	20
INHALT	20
PRODUKTMERKMALE	21
SICHERE ARBEITSPRAXIS	22
MONTAGEANLEITUNGEN	23-24
BEDIENUNGSANLEITUNG	25
INSTANDHALTUNG	26
FEHLERBEHEBUNG	27

# CONTENTS

## ESPAÑOL

DESCRIPCIÓN DEL PRODUCTO	28
ESPECIFICACIONES DEL PRODUCTO	28
CONTENIDO DEL ARTÍCULO	28
CARACTERÍSTICAS DEL PRODUCTO	29
PRÁCTICA DE FUNCIONAMIENTO SEGURO	30
INSTRUCCIONES DE MONTAJE	31-32
INSTRUCCIONES DE USO	33
MANTENIMIENTO	34
POSIBLES PROBLEMAS	35

## ITALIANO

DESCRIZIONE DEL PRODOTTO	36
SPECIFICHE DEL PRODOTTO	36
CONTENUTO DELL'OGGETTO	36
CARATTERISTICHE DEL PRODOTTO	37
PRATICA DI LAVORO SICURA	38
ISTRUZIONI DI MONTAGGIO	39-40
ISTRUZIONI PER L'USO	41
MANUTENZIONE	42
RISOLUZIONE DEI PROBLEMI	43

CONTACT US	44
------------	----



# SPECIFICATION

## PRODUCT DESCRIPTION

Thank you for purchasing the T-Mech Cordless Digital Tyre Inflator, the perfect tool for checking car, motorcycle or bicycle tyre pressures.

This air inflator comes with two methods of power: a cordless battery option and a car charger option, therefore allowing the inflator to be used in any location. It also has three different valve adapters of varying sizes, perfect for every occasion and object.

Ensure you have read and fully understood the instruction manual and safety advice before using this product.

Please Note: This appliance is not intended for use by persons (including children) with reduced physical, sensory and mental capabilities, or lack of experience or knowledge, unless they have been given supervision or instruction concerning the use of the appliance by a person responsible for their safety.

## PRODUCT SPECIFICS

<b>COMPRESSOR:</b>	12V Cordless
<b>VOLTAGE:</b>	12V
<b>BATTERY:</b>	2000mah
<b>CHARGE TIME:</b>	3 - 5 hours
<b>MAX. PRESSURE:</b>	160 PSI
<b>MAX. FLOW SPEED:</b>	14L/min

## ITEM CONTENTS

- 1 x Cordless Air Pump
- 3 x Valve Adapter
- 1 x Flexible Extension Hose
- 1 x Charging Adapter
- 1 x Car Charger

# SPECIFICATION

## PRODUCT FEATURES

- A. LCD Display Screen
- B. Locking Collar
- C. Extension Hose
- D. Extension Hose Locking Collar
- E. LED Light Switch
- F. Accessory Holder
- G. Battery Release Button
- H. Control Panel
- I. LED Light
- J. Trigger Lock Button
- K. ON/OFF Trigger
- L. 12V Battery



Monster Group UK Limited's liability will be limited to the commercial value of the product only.

# SAFETY ADVICE

## SAFE WORKING PRACTICE

Please read through the Safe Working Practice to ensure prevention of injury or damage to the device.

Do not use this product for anything other than its intended use.

Do not allow children to use this product.

Do not immerse the product in water.

Do not touch the electrical components of this product.

Do not leave this product unattended whilst it is operational.

Ensure this product is shut off properly when not in use.

Turn this product off if it starts to produce excess heat and leave to cool for at least one hour before using again.

Do not expose this product to excessive heat.

Do not cover the ventilation of this product.

Send this product for repair if any of the control devices are faulty.

Inspect this product for signs of wear and damage before and after every use. If there is damage, do not use this product.

If this product appears to be faulty during operation, turn it off immediately.

Do not attempt to repair the product yourself, repairs should be carried out by a qualified technician.

Do not clean this product with flammable liquids.

# USER GUIDE

## ASSEMBLY INSTRUCTIONS

### CHARGING

**Please Note: This charger is recommended for use with a residual current device with a rated residual current of 30mA or less.**

1. Put the charger in the battery park, make sure it placed directly (+ and -).
2. When the GREEN indicator light lights up and the RED indicator light blinks, this means the battery pack is now charging. This should take 3 to 5 hours.
3. When the RED indicator light stops blinking, the battery is fully charged.

### BATTERY

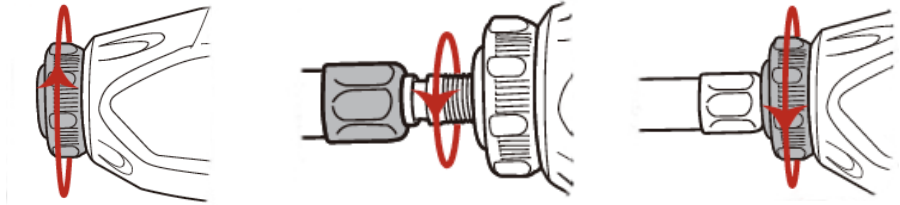
1. Slide the battery into the base until it clicks into place.
2. To release the battery, press the Battery Release Button and slide the battery out.

# USER GUIDE

## ASSEMBLY INSTRUCTIONS

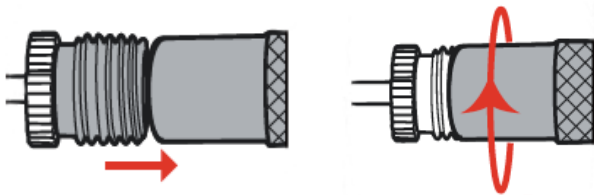
### INSTALLING THE FLEXIBLE EXTENSION HOSE

1. Open the Locking Collar by turning it anti-clockwise.
2. Insert the threaded end of the Flexible Hose into the Locking Collar.
3. Screw in the Flexible Hose until tight.
4. Turn the Locking Collar clockwise to secure.



### INSTALLING VALVE ADAPTORS

1. Hold the threaded end of adapter against the Flexible Hose end.
2. Turn the Hose Locking Collar anti-clockwise to secure.



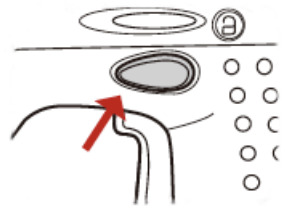
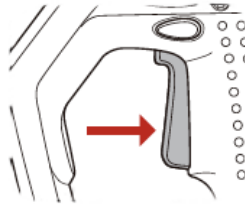
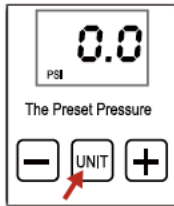


# USER GUIDE

## OPERATING INSTRUCTIONS

### TURNING ON/OFF

1. To start the air pump, press the UNIT button on the Control Panel.
2. Press the UNIT button again to determine the unit of pressure you wish to use, either PSI, BAR, kPa or KG/cm<sup>3</sup>.



### INFLATING

**Please Note:** The air pump should not be operated for extended periods of time without being allowed to cool. Use for 10 minutes, then rest for 10 minutes.

1. Attach the correct valve adapter for the object to be inflated.
2. Press the UNIT button to determine the unit of pressure, then press the + or - buttons to set the target pressure.
3. Insert the valve adapter into the valve on the object, ensure the connection is air tight.
4. Turn the air inflator on by pushing the Trigger. This can be locked into the ON position using the Trigger Lock Button.
5. Once the desired pressure has been reached, the machine will turn itself off.
6. Remove the air inflator from the object and remove the valve adapter.

# USER GUIDE

## MAINTENANCE

- When not in use, the air pump should be stored in a dry, frost free location, keep out of children's reach.
- Keep ventilation slots of the air inflator clean at all times to prevent it from overheating.
- If the housing of the air inflator requires cleaning, do not use solvents. Use of a dry cloth is recommended.
- Blow out the ventilation slots with compressed air periodically.
- Do not use if the supply cord is damaged.
- Keep the valve adapters clean at all times.

# TROUBLESHOOTING

## RESOLUTION GUIDE

### WHAT DO I DO IF THERE ARE MISSING PARTS FROM MY ORDER?

If there appears to be any part missing from your order, contact our friendly and helpful Customer Support Team within 7 days of receipt.

### LED LIGHTS DO NOT ILLUMINATE ON THE CHARGER.

Check the charging adapter is securely plugged into the socket. Check the battery is firmly connected to the charging cradle. Check that the charging jack is securely connected to the charging cradle.

### THE BATTERY HAS A SHORT RUN TIME.

Ensure the battery is properly charged. It will take 4 - 5 charging cycles before the battery reaches optimum charge and run time. On the initial charge, the battery requires 5 hours of charging. Subsequent charging only requires 3 - 5 hours.

### SPARKING VISIBLE THROUGH THE HOUSING AIR VENTS.

A small amount of sparking may be visible through the housing vents. This is normal and does not indicate a problem.

### ON/OFF TRIGGER WILL NOT DEPRESS.

The Trigger Lock may be activated. Press this into the unlocked position and try again.

### THE AIR PUMP BODY GETS HOT AFTER EXTENSIVE USE.

The air inflator should not be operated for periods longer than 10 minutes. Allow the air inflator to rest for 10 minutes then resume operation.

**FOR ALL OTHER ISSUES, PLEASE CONTACT OUR  
CUSTOMER SUPPORT TEAM.**

# SPÉCIFICATIONS

## DESCRIPTION DU PRODUIT

Merci d'avoir acheté la pompe pneumatique numérique sans fil T-Mech, l'outil parfait pour contrôler la pression des pneus de voiture, de moto ou de vélo.

Cette pompe à air comporte deux méthodes d'alimentation: une option de batterie sans fil et une option de chargeur de voiture, permettant ainsi à la pompe d'être utilisée n'importe où. Elle dispose également de trois adaptateurs de soupapes de différentes tailles, parfaites pour toutes les occasions et tous les objets.

**Assurez-vous d'avoir lu et compris le manuel d'instructions et les consignes de sécurité avant d'utiliser ce produit.**

**Remarque: cet appareil n'est pas destiné à être utilisé par des personnes (y compris des enfants) ayant des capacités physiques, sensorielles et mentales réduites, ou manquant d'expérience ou de connaissances, à moins qu'une personne responsable de leur sécurité ait supervisé ou donné des instructions concernant son utilisation.**

## SPÉCIFICATIONS DU PRODUIT

COMPRESSEUR:	12V sans fil
TENSION:	12V
BATTERIE:	2000mah
TEMPS DE CHARGE:	3 - 5 heures
PRESSION MAXIMALE:	160 PSI
VITESSE DE DÉBIT MAXIMALE:	14L/min

## CONTENU DE L'ARTICLE

- 1 x pompe à air sans fil
- 3 x adaptateur de soupapes
- 1 x tuyau de rallonge flexible
- 1 x adaptateur de charge
- 1 x chargeur de voiture

# SPÉCIFICATIONS

## CARACTÉRISTIQUES DU PRODUIT

- |   |  |
|---|--|
| A. Écran d'affichage LCD                        | G. Bouton de libération de la batterie   |
| B. Collier de verrouillage                      | H. Panneau de contrôle                   |
| C. Tuyau d'extension                            | I. Lumière LED                           |
| D. Collier de verrouillage du tuyau d'extension | J. Bouton de verrouillage de la gâchette |
| E. Interrupteur de lumière LED                  | K. Déclencheur ON / OFF                  |
| F. Porte-accessoires                            | L. Batterie 12V                          |



La responsabilité de Monster Group UK Limited sera limitée à la valeur commerciale du produit.

# CONSEILS DE SÉCURITÉ

## PRATIQUE DE TRAVAIL SÉCURITAIRE

**Veillez lire attentivement les pratiques de travail sécuritaires afin d'éviter tout risque de blessure ou de détérioration de l'appareil.**

N'utilisez pas ce produit pour autre que l'usage auquel il est destiné.

Ne laissez pas les enfants utiliser ce produit.

Ne plongez pas le produit dans l'eau.

Ne touchez pas les composants électriques de ce produit.

Ne laissez pas ce produit sans surveillance lorsqu'il est opérationnel.

Assurez-vous que ce produit soit correctement éteint lorsqu'il n'est pas utilisé.

Éteignez ce produit s'il commence à produire un excès de chaleur et laissez-le refroidir au moins une heure avant de l'utiliser à nouveau.

N'exposez pas ce produit à une chaleur excessive.

Ne couvrez pas la ventilation de ce produit.

Envoyez ce produit pour réparation si l'un des dispositifs de contrôle est défectueux.

Inspectez ce produit pour des signes d'usure et de dommages avant et après chaque utilisation. S'il y a des dommages, n'utilisez pas ce produit.

Si ce produit semble être défectueux pendant le fonctionnement, éteignez-le immédiatement.

Ne tentez pas de réparer le produit vous-même, les réparations doivent être effectuées par un technicien qualifié.

Ne nettoyez pas ce produit avec des liquides inflammables.

# MODE D'EMPLOI

## INSTRUCTIONS DE MONTAGE

### CHARGE

**Remarque: ce chargeur est recommandé pour une utilisation avec un dispositif à courant résiduel avec un courant résiduel nominal de 30 mA ou moins.**

1. Placez le chargeur dans le module de batterie, assurez-vous qu'il soit placé correctement (+ et -).
2. Lorsque le voyant VERT s'allume et que le voyant ROUGE clignote, cela signifie que le module de batterie est en cours de chargement. Cela devrait prendre de 3 à 5 heures.
3. Lorsque le voyant ROUGE cesse de clignoter, la batterie est complètement chargée.

### BATTERIE

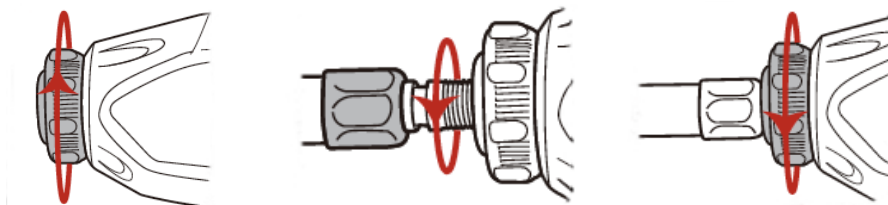
1. Faites glisser la batterie dans la base jusqu'à ce qu'elle s'enclenche.
2. Pour libérer la batterie, appuyez sur le bouton de dégagement de la batterie (Battery Release Button) et sortez la batterie.

# MODE D'EMPLOI

## INSTRUCTIONS DE MONTAGE

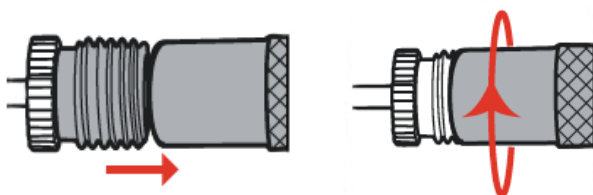
### INSTALLATION DU TUYAU D'EXTENSION FLEXIBLE

1. Ouvrez le collier de verrouillage en le tournant dans le sens contraire des aiguilles d'une montre.
2. Insérez l'extrémité fileté du tuyau flexible dans le collier de verrouillage.
3. Vissez le tuyau flexible jusqu'à ce qu'il soit bien serré.
4. Tournez le collier de verrouillage dans le sens des aiguilles d'une montre pour le fixer.



### INSTALLATION DES ADAPTATEURS DE SOUPAPES

1. Maintenez l'extrémité fileté de l'adaptateur contre l'extrémité du tuyau flexible.
2. Tournez le collier de verrouillage du tuyau dans le sens inverse des aiguilles d'une montre pour le fixer.



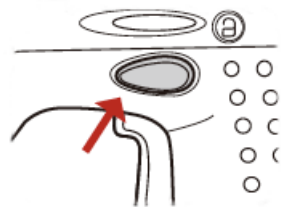
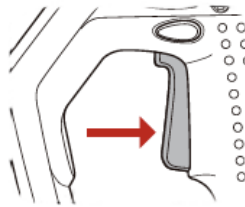
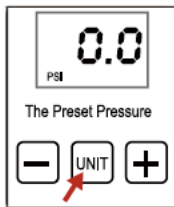


# MODE D'EMPLOI

## INSTRUCTIONS D'UTILISATION

### ALLUMER / ÉTEINDRE

1. Pour démarrer la pompe à air, appuyez sur le bouton UNIT du panneau de commande.
2. Appuyez à nouveau sur le bouton UNIT pour déterminer l'unité de pression que vous souhaitez utiliser, soit PSI, BAR, kPa ou KG / cm<sup>3</sup>.



### GONFLER

**Remarque: la pompe à air ne doit pas fonctionner pendant de longues périodes sans laisser refroidir. Utilisez pendant 10 minutes, puis laissez reposer pendant 10 minutes.**

1. Fixez le bon adaptateur de la soupape pour l'objet à gonfler.
2. Appuyez sur le bouton UNIT pour déterminer l'unité de pression, puis appuyez sur les boutons + ou - pour définir la pression cible.
3. Insérez l'adaptateur de la vanne dans la vanne de l'objet, assurez-vous que la connexion soit hermétique.
4. Allumez la pompe à air en appuyant sur la gâchette. Celle-ci peut être verrouillée en position ON en utilisant le bouton de verrouillage de la gâchette.
5. Une fois la pression désirée atteinte, la machine s'éteindra.
6. Retirez la pompe à air de l'objet et retirez l'adaptateur de la soupape.

# MODE D'EMPLOI

## ENTRETIEN

- Lorsqu'elle n'est pas utilisée, la pompe à air doit être rangée dans un endroit sec, à l'abri du givre, hors de portée des enfants.
- Veillez à ce que les trous de ventilation de la pompe à air soient toujours propres afin d'éviter toute surchauffe de celui-ci.
- Si le boîtier de la pompe à air nécessite un nettoyage, n'utilisez pas de solvants. L'utilisation d'un chiffon sec est recommandée.
- Soufflez périodiquement les trous de ventilation avec de l'air comprimé.
- Ne l'utilisez pas si le cordon d'alimentation est endommagé.
- Gardez les adaptateurs de soupapes propres en tout temps.

# DÉPANNAGE

## GUIDE DE RÉOLUTION

### QUE FAIRE S'IL Y A UNE PARTIE DE MA COMMANDE QUI MANQUE ?

Au cas où il y aurait des parties manquantes dans votre commande, veuillez contacter notre aimable équipe d'assistance clientèle dans les 7 jours suivant sa réception.

### LES VOYANTS LED NE S'ILLUMINENT PAS SUR LE CHARGEUR.

Vérifiez que l'adaptateur de charge est bien branché dans la prise. Vérifiez que la batterie est fermement connectée au socle de chargement. Vérifiez que la prise de charge est correctement connectée au socle de charge.

### LA BATTERIE A UN COURT TEMPS DE FONCTIONNEMENT.

Assurez-vous que la batterie soit correctement chargée. Il faudra 4 à 5 cycles de charge pour que la batterie atteigne une charge et une autonomie optimales. Lors de la charge initiale, la batterie nécessite 5 heures de charge. La charge ultérieure ne nécessite que 3 à 5 heures.

### ÉTINCELLES VISIBLES À TRAVERS LES BOUCHES D'AÉRATION.

Une petite quantité d'étincelles peut être visible à travers les bouches d'aération du boîtier. Ceci est normal et n'indique pas de problème.

### LE DECLENCHEUR ON / OFF NE S'ABAISSÉ PAS.

Le verrouillage du déclencheur peut être activé. Appuyez dessus dans la position déverrouillée et réessayez.

### LE CORPS DE LA POMPE À AIR CHAUFFE APRÈS UNE UTILISATION PROLONGÉE.

La pompe à air ne doit pas être utilisée pendant plus de 10 minutes. Laissez la pompe à air reposer pendant 10 minutes, puis reprendre le fonctionnement.

**POUR TOUT AUTRE PROBLEMES, VEUILLEZ CONTACTER  
NOTRE EQUIPE DE SUPPORT A LA CLIENTÈLE.**



# SPEZIFIKATIONEN

## PRODUKTBE SCHREIBUNG

Vielen Dank, dass Sie sich für das kabellose T-Mech digitalen Reifenfüllgerät entschieden haben, das perfekte Werkzeug zum Überprüfen des Reifendrucks von Autos, Motorrädern oder Fahrrädern.

Diese Luftpumpe verfügt über zwei Möglichkeiten der Stromversorgung: eine kabellose Batterieoption und eine Autoladestation, so dass die Luftpumpe an jedem Ort eingesetzt werden kann. Außerdem verfügt sie über drei verschiedene Ventiladapter in verschiedenen Größen, die für jeden Anlass und jedes Objekt geeignet sind.

**Stellen Sie sicher, dass Sie die Betriebsanleitung und die Sicherheitshinweise gelesen und vollständig verstanden haben, bevor Sie dieses Produkt verwenden.**

**Bitte beachten Sie: Dieses Gerät ist nicht für den Gebrauch durch Personen (einschließlich Kinder) mit eingeschränkten körperlichen, sensorischen und geistigen Fähigkeiten oder mangelnder Erfahrung oder Kenntnis bestimmt, es sei denn, sie wurden von einer für ihre Sicherheit verantwortlichen Person beaufsichtigt oder angewiesen.**

## PRODUKTMERKMALE

KOMPRESSOR:	12V kabellos
SPANNUNG:	12V
BATTERIE:	2000mah
LADEZEIT:	3 - 5 Stunden
MAX. DRUCK:	160 PSI
MAX. DURCHFLUSSGESCHWINDIGKEIT:	14L/min

## INHALTSÜBERSICHT

- 1 x Kabellose Luftpumpe
- 3 x Ventiladapter
- 1 x Flexibler Verlängerungsschlauch
- 1 x Ladeadapter
- 1 x Autoladegerät

# SPEZIFIKATIONEN

## PRODUKTMERKMALE

- |  |                               |
|--|-------------------------------|
| A. LCD-Bildschirm                              | G. Batterieentriegelungstaste |
| B. Verschlussring                              | H. Bedienfeld                 |
| C. Verlängerungsschlauch                       | I. LED-Licht                  |
| D. Verlängerungsschlauch-<br>Verriegelungsring | J. Auslösersperrtaste         |
| E. LED-Lichtschalter                           | K. EIN/AUS-Schalter           |
| F. Zubehörhalterung                            | L. 12V Batterie               |



Die Haftung von Monster Group UK Limited ist auf den Handelswert des Produkts beschränkt.

# SICHERHEITSHINWEISE

## SICHERE ARBEITSPRAXIS

Bitte lesen Sie die Sicherheitshinweise, um Verletzungen oder Schäden am Gerät zu vermeiden.

Verwenden Sie dieses Produkt nicht für andere als den vorgesehenen Zweck.

Lassen Sie dieses Produkt nicht von Kindern benutzen.

Tauchen Sie das Produkt nicht in Wasser.

Berühren Sie nicht die elektrischen Komponenten dieses Produkts.

Lassen Sie dieses Produkt nicht unbeaufsichtigt, während es in Betrieb ist.

Stellen Sie sicher, dass dieses Produkt bei Nichtgebrauch ordnungsgemäß ausgeschaltet ist.

Schalten Sie dieses Produkt aus, wenn es anfängt, überschüssige Wärme zu produzieren, und lassen Sie es mindestens eine Stunde lang abkühlen, bevor Sie es erneut verwenden.

Setzen Sie dieses Produkt keiner übermäßigen Hitze aus.

Decken Sie die Belüftung dieses Produkts nicht ab.

Senden Sie dieses Produkt zur Reparatur, wenn eines der Steuergeräte defekt ist.

Überprüfen Sie dieses Produkt vor und nach jedem Gebrauch auf Verschleißerscheinungen und Beschädigungen. Verwenden Sie dieses Produkt nicht, wenn es beschädigt ist.

Wenn dieses Produkt während des Betriebs fehlerhaft zu sein scheint, schalten Sie es sofort aus.

Versuchen Sie nicht, das Produkt selbst zu reparieren, sondern führen Sie die Reparaturen von einem qualifizierten Fachmann durch.

Reinigen Sie dieses Produkt nicht mit brennbaren Flüssigkeiten.

# BENUTZERHANDBUCH

## MONTAGEANLEITUNGEN

### LADEN

**Bitte beachten Sie:** Dieses Ladegerät wird für den Einsatz mit einem Fehlerstromschutzschalter mit einem Nennfehlerstrom von 30mA oder weniger empfohlen.

1. Stellen Sie das Ladegerät in den Akkupark, stellen Sie sicher, dass es direkt platziert ist (+ und -).
2. Wenn die GRÜNE Anzeigeleuchte aufleuchtet und die ROTE Anzeigeleuchte blinkt, bedeutet dies, dass der Akkupack nun geladen wird. Dies sollte 3 bis 5 Stunden dauern.
3. Wenn die rote Kontrollleuchte nicht mehr blinkt, ist der Akku vollständig geladen.

### BATTERIE

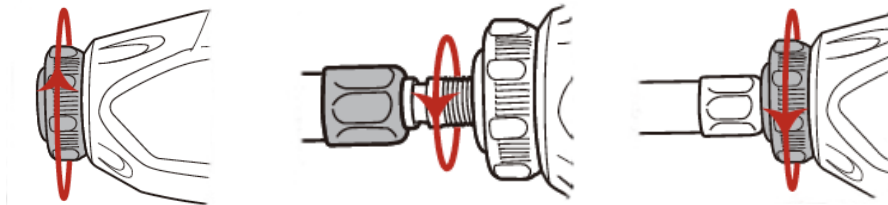
1. Schieben Sie den Akku in den Sockel, bis er einrastet.
2. Um den Akku zu entladen, drücken Sie die Batterieentriegelungstaste und schieben Sie den Akku heraus.

# BENUTZERHANDBUCH

## MONTAGEANLEITUNGEN

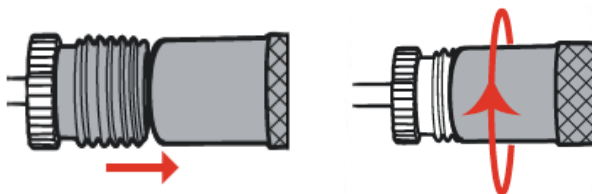
### MONTAGE DES FLEXIBLEN VERLÄNGERUNGSSCHLAUCHES

1. Öffnen Sie den Sicherungsring, indem Sie diesen gegen den Uhrzeigersinn drehen.
2. Stecken Sie das Gewindeende des flexiblen Schlauchs in die Sicherungsring.
3. Den flexiblen Schlauch bis zum Anschlag einschrauben.
4. Drehen Sie den Sicherungsring im Uhrzeigersinn, um ihn zu sichern.



### MONTAGE VON VENTILANPASSUNGEN

1. Halten Sie das Gewindeende des Adapters gegen das flexible Schlauchende.
2. Drehen Sie die Schlauchverriegelungsmanschette gegen den Uhrzeigersinn, um sie zu sichern.



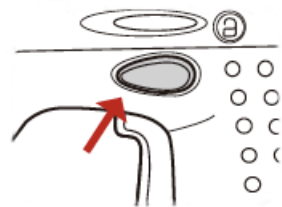
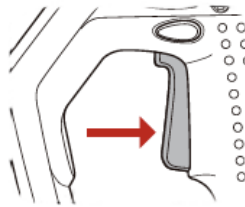
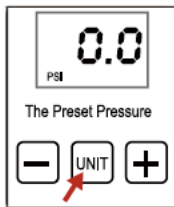


# BENUTZERHANDBUCH

## BEDIENUNGSANLEITUNG

### EIN/AUSSCHALTEN

1. Um die Luftpumpe zu starten, drücken Sie die Taste UNIT auf dem Bedienfeld.
2. Drücken Sie die Taste UNIT erneut, um die Druckeinheit zu bestimmen, die Sie verwenden möchten, entweder PSI, BAR, kPa oder KG/cm<sup>3</sup>.



### AUFPUMPEN

**Bitte beachten Sie:** Die Luftpumpe sollte nicht über einen längeren Zeitraum betrieben werden, ohne dass sie abkühlen darf. 10 Minuten nutzen, dann 10 Minuten ruhen lassen.

1. Befestigen Sie den richtigen Ventiladapter für das zu füllende Objekt.
2. Drücken Sie die Taste UNIT, um die Druckeinheit zu bestimmen, und drücken Sie dann die Tasten + oder -, um den Solldruck einzustellen.
3. Stecken Sie den Ventiladapter in das Ventil am Objekt und achten Sie darauf, dass die Verbindung luftdicht ist.
4. Schalten Sie das Luftpumpengerät ein, indem Sie den Auslöser drücken. Diese kann mit der Auslösersperrtaste in der EIN-Stellung verriegelt werden.
5. Sobald der gewünschte Druck erreicht ist, schaltet sich die Maschine selbstständig aus.
6. Entfernen Sie den Luftpumpe vom Objekt und entfernen Sie den Ventiladapter.

# BENUTZERHANDBUCH

## WARTUNG

- Bei Nichtgebrauch sollte die Luftpumpe an einem trockenen, frostfreien Ort gelagert werden, außerhalb der Reichweite von Kindern aufbewahren.
- Halten Sie die Lüftungsschlitze des Luftpumpers stets sauber, um eine Überhitzung zu vermeiden.
- Wenn das Gehäuse des Luftpumpers gereinigt werden muss, verwenden Sie keine Lösungsmittel. Die Verwendung eines trockenen Tuches wird empfohlen.
- Blasen Sie die Lüftungsschlitze regelmäßig mit Druckluft aus.
- Nicht verwenden, wenn das Netzkabel beschädigt ist.
- Halten Sie die Ventiladapter immer sauber.

# FEHLERBEHEBUNG

## LÖSUNGSLEITFADEN

### WAS SOLL ICH TUN, WENN TEILE AUS MEINER BESTELLUNG FEHLEN?

Sollte Sie feststellen das Teile Ihrer Bestellung fehlen, wenden Sie sich bitte innerhalb von 7 Tagen nach Erhalt Ihrer Ware an unseren freundlichen und hilfreichen Kundendienst.

### LED-LEUCHTEN FUNKTIONIEREN NICHT AUF DEM LADEGERÄT.

Überprüfen Sie, ob der Ladeadapter fest mit der Steckdose verbunden ist. Überprüfen Sie, ob der Akku fest mit der Ladeschale verbunden ist. Überprüfen Sie, ob die Ladebuchse fest mit der Ladeschale verbunden ist.

### DIE BATTERIE HAT EINE KURZE BETRIEBSZEIT.

Vergewissern Sie sich, dass der Akku richtig geladen ist. Es dauert 4 - 5 Ladezyklen, bis der Akku die optimale Lade- und Betriebszeit erreicht. Bei der ersten Ladung benötigt der Akku 5 Stunden Ladezeit. Das anschließende Laden dauert nur 3 - 5 Stunden.

### FUNKENBILDUNG SICHTBAR DURCH DIE GEHÄUSELÜFTUNGEN.

Durch die Gehäuselüftungen kann eine geringe Funkenbildung sichtbar sein. Dies ist normal und deutet nicht auf ein Problem hin.

### EIN/AUS-TRIGGER WIRD NICHT GEDRÜCKT.

Die Auslösesperre kann aktiviert werden. Drücken Sie diese in die entriegelte Position und versuchen Sie es erneut.

### DAS GEHÄUSE DER LUFTPUMPE WIRD NACH LÄNGEREM GEBRAUCH HEISS.

Der Luftpumpator sollte nicht länger als 10 Minuten betrieben werden. Lassen Sie das Luftpumpgerät 10 Minuten ruhen und nehmen Sie dann den Betrieb wieder auf.

**FÜR ALLE ANDEREN PROBLEME KONTAKTIEREN SIE  
UNSEREN KUNDENDIENST**



# ESPECIFICACIONES

## DESCRIPCIÓN DEL PRODUCTO

Gracias por comprar el Inflador Digital de Neumáticos Inalámbrico T-Mech, la herramienta perfecta para comprobar la presión de los neumáticos del coche, moto o bicicleta.

Este inflador de aire puede funcionar de dos maneras: con batería (inalámbrica) y con cargador de coche, permitiendo su uso en cualquier lugar. También dispone de tres adaptadores de válvula de diferentes tamaños, adecuados para cada ocasión y objeto.

Asegúrese de haber leído y entendido bien el manual de instrucciones y los consejos de seguridad antes de utilizar este producto.

**Nota:** Este aparato no está diseñado para ser utilizado por personas (incluyendo niños) con capacidades físicas, sensoriales y mentales limitadas, o con falta de experiencia o conocimientos, a menos que hayan sido supervisadas o instruidas en el uso del aparato por una persona responsable de su seguridad.

## ESPECIFICACIONES DEL PRODUCTO

COMPRESOR:	12V Inalámbrico
VOLTAJE:	12V
BATERÍA:	2000mah
TIEMPO DE CARGA:	3 - 5 horas
MAX. PRESIÓN:	160 PSI
MAX. VELOCIDAD DE FLUJO:	14L/min

## CONTENIDO DEL ARTÍCULO

- 1 x Bomba de Aire Inalámbrica
- 3 x Adaptador de Válvula
- 1 x Manguera de Extensión Flexible
- 1 x Adaptador de Batería
- 1 x Cargador de coche

# ESPECIFICACIONES

## CARACTERÍSTICAS DEL PRODUCTO

- A. Pantalla LCD
- B. Collarín de Cierre
- C. Manguera de Extensión
- D. Collarín de Cierre de la Manguera de extensión
- E. Interruptor de luz LED
- F. Porta-accesorios
- G. Botón de Desenganche de Batería
- H. Panel de Control
- I. Luz LED
- J. Botón de Bloqueo de Arranque
- K. Interruptor ON/OFF
- L. Batería de 12V



La responsabilidad de Monster Group UK Limited estará limitada únicamente al valor comercial del producto.

# CONSEJO DE SEGURIDAD

## PRÁCTICAS DE TRABAJO SEGURAS

Por favor, lea las siguientes Prácticas de Trabajo Seguras para prevenir lesiones o daños al dispositivo.

No utilice este producto para fines distintos a los previstos.

No permita que los niños usen este producto.

No sumerja el producto en agua.

No toque los componentes eléctricos de este producto.

No deje este producto desatendido mientras esté en funcionamiento.

Asegúrese de apagar correctamente este producto cuando no esté en uso.

Apague este producto si empieza a producir calor excesivo y déjelo enfriar durante al menos una hora antes de volver a utilizarlo.

No exponga este producto a un calor excesivo.

No cubra la ventilación de este producto.

Envíe este producto a reparar si alguno de los dispositivos de control está defectuoso.

Inspeccione este producto en busca de signos de desgaste y daños antes y después de cada uso. Si hay daños, no utilice el producto.

Si este producto parece estar defectuoso durante el funcionamiento, apáguelo inmediatamente.

No intente reparar el producto usted mismo, las reparaciones deben ser llevadas a cabo por un técnico especialista cualificado.

No limpie este producto con líquidos inflamables.

# GUÍA DE USUARIO

## INSTRUCCIONES DE MONTAJE

### CARGA

**Nota:** Se recomienda usar este cargador con un dispositivo de corriente residual con una corriente residual nominal de 30mA o menos.

1. Coloque el cargador en el banco de baterías, asegúrese de colocarlo directamente (+ y -).
2. Cuando la luz VERDE se enciende y la luz ROJA parpadea, significa que la batería se está cargando. La batería debería tardar de 3 a 5 horas en cargarse.
3. Cuando la luz ROJA deja de parpadear, significa que la batería está completamente cargada.

### BATERÍA

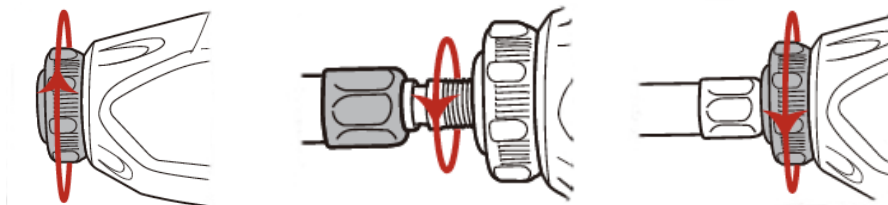
1. Coloque la batería deslizándola en la base hasta que encaje en su sitio.
2. Para sacar la batería, pulse el botón de extracción de la batería y deslícela hacia afuera.

# GUÍA DE USUARIO

## INSTRUCCIONES DE MONTAJE

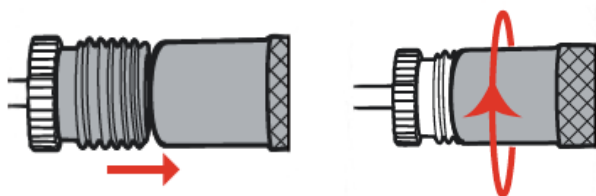
### INSTALACIÓN DE LA MANGUERA DE EXTENSIÓN FLEXIBLE

1. Abra el Collarín de Cierre girándolo en sentido contrario a las agujas del reloj.
2. Inserte el extremo roscado de la Manguera Flexible en el Collarín de Cierre.
3. Enrosque la manguera flexible hasta que quede bien sujeta.
4. Gire el Collarín de Cierre en el sentido de las agujas del reloj para fijarlo.



### INSTALACIÓN DE LOS ADAPTADORES DE VÁLVULA

1. Sostenga el extremo roscado del adaptador contra el extremo de la Manguera Flexible.
2. Gire el Collarín de Cierre de la Manguera en sentido contrario a las agujas del reloj para fijarlo.



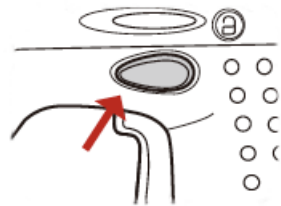
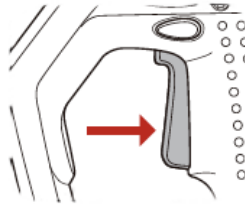
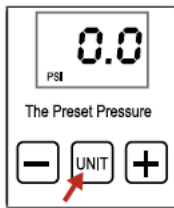


# GUÍA DE USUARIO

## INSTRUCCIONES DE USO

### APAGAR/ENCENDER

1. Para poner en marcha la bomba de aire, pulse el botón UNIT del panel de control.
2. Pulse de nuevo el botón UNIT para determinar la unidad de presión que desea utilizar, ya sea PSI, BAR, kPa o KG/cm<sup>3</sup>.



### INFLAR

**Nota:** No se debe hacer funcionar la bomba de aire durante períodos de tiempo prolongados sin permitir que se enfríe. Usar durante 10 minutos, y dejar reposar durante 10 minutos.

1. Coloque el adaptador de válvula adecuado para el objeto que se va a inflar.
2. Pulse el botón UNIT para determinar la unidad de presión y, a continuación, pulse los botones + o - para ajustar la presión deseada.
3. Inserte el adaptador de la válvula en la válvula del objeto, asegurándose de que la conexión es hermética.
4. Encienda el inflador de aire presionando el Activador. Este puede bloquearse en la posición ON utilizando el Botón de Bloqueo del Disparador.
5. Una vez alcanzada la presión deseada, la máquina se apagará sola.
6. Retire el inflador de aire del objeto y retire el adaptador de la válvula.

# GUÍA DE USUARIO

## MANTENIMIENTO

- Cuando no esté en uso, la bomba de aire debe almacenarse en un lugar seco, protegido de las heladas y fuera del alcance de los niños.
- Mantenga limpias en todo momento las ranuras de ventilación del inflador de aire para evitar que se sobrecaliente.
- Si la carcasa del inflador de aire necesita limpieza, no utilice disolventes. Se recomienda el uso de un paño seco.
- Limpie periódicamente las ranuras de ventilación con aire comprimido.
- No lo utilice si el cable de corriente está dañado.
- Mantenga los adaptadores de la válvula limpios en todo momento.

# POSIBLES PROBLEMAS

## RESOLUCIÓN DE PROBLEMAS

### ¿QUÉ HAGO SI HAY PIEZAS QUE FALTAN EN MI PEDIDO?

Si cree que le falta alguna parte de su pedido, comuníquese con nuestro amable y servicial equipo de atención al cliente dentro de los 7 días posteriores a la recepción.

### LAS LUCES LED DEL CARGADOR NO SE ILUMINAN.

Compruebe que el adaptador de la batería está bien enchufado en la toma de corriente. Compruebe que la batería está firmemente conectada a la base de carga. Compruebe que el conector de carga está bien conectado a la base.

### LA BATERÍA DURA MUY POCO.

Asegúrese de que la batería esté correctamente cargada. Serán necesarios de 4 a 5 ciclos de carga antes de que la batería alcance la carga óptima. En la carga inicial, las baterías deben cargarse durante 5 horas. Las siguientes cargas sólo necesitan de 3 a 5 horas.

### CHISPAS VISIBLES A TRAVÉS DE LAS REJILLAS DE VENTILACIÓN DE LA CARCASA.

Puede verse una pequeña cantidad de chispas a través de las rejillas de ventilación de la carcasa. Esto es normal y no indica ningún problema.

### EL ACTIVADOR DE ENCENDIDO/APAGADO NO SE PUEDE PRESIONAR.

Puede que el Bloqueo del Activador esté activado. Presione este botón en la posición de desbloqueo e inténtelo de nuevo.

### EL CUERPO DE LA BOMBA DE AIRE SE CALIENTA DESPUÉS DE UN USO PROLONGADO.

El inflador de aire no debe utilizarse durante más de 10 minutos. Deje reposar el inflador de aire durante 10 minutos y luego reanude su funcionamiento.

### PARA CUALQUIER OTRA CUESTIÓN, PÓNGASE EN CONTACTO CON NUESTRO EQUIPO DE ATENCIÓN AL CLIENTE.

# SPECIFICHE

## DESCRIZIONE DEL PRODOTTO

Grazie per aver acquistato il Gonfiatore Portabile Digitale per Pneumatici T-Mech, lo strumento perfetto per controllare la pressione dei pneumatici di auto, moto o biciclette.

Questo gonfiatore è dotato di due metodi di potere: l'opzione della batteria senza fili e un'opzione di caricabatteria per auto, permettendo quindi il gonfiatore di essere utilizzato in qualsiasi luogo. Ha anche tre diversi adattatori per valvole di varie dimensioni, perfetti per ogni occasione e oggetto.

**Assicurarsi di aver letto e compreso completamente il manuale di istruzioni e i consigli di sicurezza prima di utilizzare questo prodotto.**

**Nota:** questo apparecchio non è destinato all'uso da parte di persone (compresi i bambini) con capacità fisiche, sensoriali e mentali ridotte, o di mancanza di esperienza o conoscenza, a meno che non siano stati supervisionati o istruiti sull'uso dell'apparecchio da una persona responsabile per la loro sicurezza.

## SPECIFICHE DEL PRODOTTO

COMPRESSORE:	a batteria 12V
VOLTAGGIO:	12V
BATTERIA:	2000mah
TEMPO DI CARICA:	3 - 5 ore
MAX. PRESSIONE:	160 PSI
MAX. VELOCITÀ DI FLUSSO:	14L/min

## CONTENUTO DELL'OGGETTO

- 1 x Pompa pneumatica portabile
- 3 x Adattatore di valvola
- 1 x Tubo flessibile di prolunga
- 1 x Adattatore di ricarica
- 1 x Caricabatteria da auto

# SPECIFICHE

## CARATTERISTICHE DEL PRODOTTO

- |   |   |
|---|---|
| A. Schermo LCD                                | G. Pulsante di rilascio della batteria          |
| B. Collare di bloccaggio                      | H. Pannello di controllo                        |
| C. Tubo di prolunga                           | I. Luce a led                                   |
| D. Collare di bloccaggio del tubo di prolunga | J. Pulsante di blocco grilletto                 |
| E. Interruttore luci a LED                    | K. Grilletto ON/ OFF (Accensione / Spegnimento) |
| F. Porta accessori                            | L. Batteria 12V                                 |



La responsabilità di Monster Group UK Limited sarà limitata al solo valore commerciale del prodotto.

# AVVERTENZE DI SICUREZZA

## PRATICA DI LAVORO SICURO

Leggere attentamente le Pratiche di lavoro sicure per garantire la prevenzione dei lesioni personali o danni al dispositivo.

Non utilizzare questo prodotto per scopi diversi dall'uso previsto.

Non permettere ai bambini di usare questo prodotto.

Non immergere il prodotto in acqua.

Non toccare i componenti elettrici di questo prodotto.

Non lasciare incustodito questo prodotto mentre è operativo.

Assicurarsi che questo prodotto sia spento correttamente quando non è in uso.

Spegnere questo prodotto se inizia a produrre calore in eccesso e lasciarlo raffreddare per almeno un'ora prima di riutilizzarlo.

Non esporre questo prodotto a calore eccessivo.

Non coprire la ventilazione di questo prodotto.

Inviare questo prodotto per la riparazione se uno qualsiasi dei dispositivi di controllo è difettoso.

Ispesinare questo prodotto per segni di usura e danni prima e dopo ogni utilizzo. Se ci sono dei danni, non utilizzare questo prodotto.

Se questo prodotto sembra essere difettoso durante il funzionamento, spegnerlo immediatamente.

Non tentare di riparare il prodotto da soli, le riparazioni devono essere eseguite da un tecnico qualificato

Non pulire questo prodotto con liquidi infiammabili.

# GUIDA DELL'UTENTE

## ISTRUZIONI DI MONTAGGIO

### RICARICA

**Nota:** questo caricabatterie è consigliato per l'uso con un dispositivo a corrente residua con una corrente residua nominale di 30 mA o inferiore.

1. Mettere il caricabatterie nel vano batteria, assicurarsi che sia posizionato direttamente (+ e -).
2. Quando la luce spia dell'indicatore VERDE si accende e la luce spia ROSSA lampeggia, significa che il pacco della batteria è ora in carica. Questo dovrebbe richiedere da 3 a 5 ore.
3. Quando la spia ROSSA smette di lampeggiare, la batteria è completamente carica.

### BATTERIA

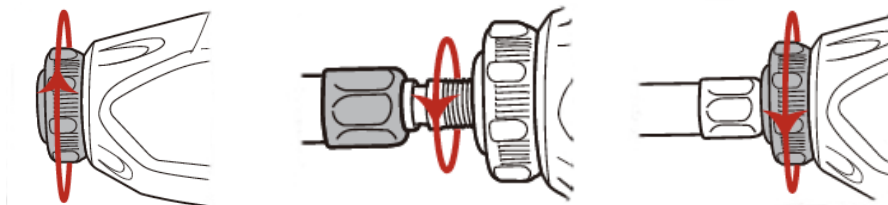
1. Far scorrere la batteria nella base finché non scatta in posizione.
2. Per rilasciare la batteria, premere il Pulsante di rilascio della batteria e far scorrere la batteria.

# GUIDA DELL'UTENTE

## ISTRUZIONI DI MONTAGGIO

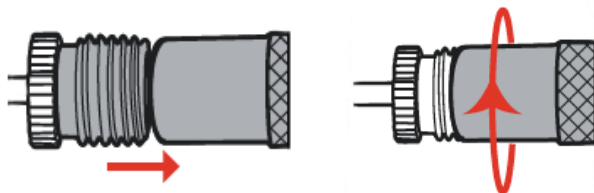
### INSTALLAZIONE DEL TUBO FLESSIBILE DI ESTENSIONE

1. Aprire il Collare del Bloccaggio ruotando in senso antiorario.
2. Inserire l'estremità filettata del Tubo Flessibile nel colletto di bloccaggio.
3. Avvitare il Tubo Flessibile fino stretto.
4. Ruotare il Collare di Bloccaggio in senso orario per fissarlo.



### INSTALLAZIONE DEI ADATTATORI DI VALVOLA

1. Tenere l'estremità filettata dell'adattatore contro l'estremità del flessibile.
2. Ruotare il tubo del collare di bloccaggio in senso antiorario per fissarlo.



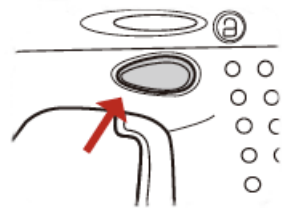
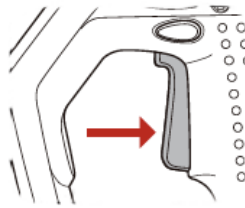
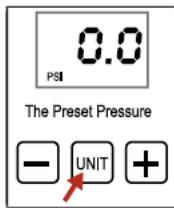


# GUIDA DELL'UTENTE

## ISTRUZIONI PER L'USO

### ACCENSIONE / SPEGNIMENTO

1. Per avviare la pompa dell'aria, premere il tasto UNIT sul Pannello di controllo.
2. Premere di nuovo il tasto UNIT per determinare l'unità di pressione che si desidera utilizzare, PSI, BAR, kPa o KG / cm<sup>3</sup>.



### GONFIAGGIO

**Nota:** la pompa pneumatica non deve essere utilizzata per lunghi periodi di tempo senza essere raffreddata. Utilizzare per 10 minuti, poi riposare per 10 minuti.

1. Collegare l'adattatore della valvola corretto per l'oggetto da gonfiare.
2. Collegare l'adattatore della valvola corretto per l'oggetto da gonfiare.
3. Premere il pulsante UNIT per determinare l'unità di pressione, quindi premere i pulsanti + o - per impostare la pressione target.
4. Inserire l'adattatore valvola nella valvola sull'oggetto, assicura il collegamento a tenuta ermetica.
5. Attivare il dispositivo di gonfiaggio premendo il grilletto. Questo può essere bloccato nella posizione ON usando il pulsante di blocco grilletto.
6. Una volta raggiunta la pressione desiderata, la macchina si spegnerà automaticamente.
7. Rimuovere il dispositivo di gonfiaggio dell'aria dall'oggetto e rimuovere l'adattatore della valvola.

# GUIDA DELL'UTENTE

## MANUTENZIONE

- Quando non è in uso, la pompa d'aria deve essere conservata in un luogo asciutto e al riparo dal gelo, tenere lontano dalla portata dei bambini.
- Mantenere sempre pulite le fessure di ventilazione del dispositivo di gonfiaggio per evitare il surriscaldamento.
- Se è necessario pulire l'alloggiamento del dispositivo di gonfiaggio, non usare solventi. Si consiglia l'uso di un panno asciutto.
- Soffiare periodicamente le fessure di ventilazione con aria compressa.
- Non utilizzare se il cavo di alimentazione è danneggiato.
- Mantenere gli adattatori della valvola sempre puliti.

# RISOLUZIONE DEI PROBLEMI

## GUIDA ALLA RISOLUZIONE

### COSA DEVO FARE SE CI SONO PARTI MANCANTI NEL MIO ORDINE?

Se noti che ci sono parti mancanti nel tuo ordine, contatta immediatamente il nostro Team di Servizio al Cliente entro 7 giorni dalla ricezione del prodotto.

### LUCI LED NON ILLUMINANO SUL CARICABATTERIE.

Controllare che l'adattatore di ricarica sia inserito saldamente nella presa. Controllare che la batteria sia saldamente collegata alla base di ricarica. Controllare che il jack di ricarica sia collegato saldamente alla base di ricarica.

### LA BATTERIA HA UN BREVE TEMPO DI FUNZIONAMENTO.

Assicurarsi che la batteria sia stata caricata correttamente. Ci vorranno 4-5 cicli di ricarica prima che la batteria raggiunga la carica e il tempo di funzionamento ottimali. Alla carica iniziale, la batteria richiede 5 ore di ricarica. La ricarica successiva richiede solo 3 - 5 ore.

### SCINTILLE SONO VISIBILI ATTRAVERSO LA PRESA D'ARIA DELLA CUSTODIA.

Una piccola quantità di scintilla potrebbe essere visibile attraverso le prese d'aria della custodia. Questo è normale e non indica un problema.

### IL GRILLETTO ON / OFF NON SI PREME.

Il blocco del grilletto può essere attivato. Premi questo nella posizione sbloccata e riprova.

### IL CORPO DELLA POMPA D'ARIA SI OTTIENE CALDO DOPO L'USO ESTENSIVO.

Il gonfiatore d'aria non deve essere utilizzato per periodi superiori a 10 minuti. Lasciare riposare il gonfiatore per 10 minuti, e poi riprendere di nuovo il funzionamento.

**PER QUALSIASI ALTRO PROBLEMA, PER PIACERE CONTATTA  
IL NOSTRO TEAM DI SERVIZIO AL CLIENTE.**

Monster Group (UK) is one of the UK's fastest growing online retailers. We supply a diverse range of products which offer exceptional value for money. We strive to provide the best possible customer experience with free UK delivery across all our products and a Monster Guarantee for 100% satisfaction.

For information regarding this device or other products from our Monster divisions please contact Sales.

#### SALES

TEL: 01347 878 888

EMAIL: hello@monstershop.co.uk

For queries about this device, warranty, returns or reporting faults please contact Support.

#### SUPPORT

TEL: 01347 878 887

EMAIL: help@monstershop.co.uk

Pour plus d'informations concernant cet appareil ou d'autres produits de nos divisions de Monster veuillez utiliser les détails suivants ci-dessous.

#### DÉPARTEMENT COMMERCIAL

TEL: 01347 878 888

EMAIL: bonjour@monstershop.eu

Pour les interrogations concernant cet appareil, la garantie, les retours ou les défauts de déclaration veuillez utiliser les détails suivants ci-dessous.

#### DÉPARTEMENT DE SOUTIEN

TEL: 01347 878 887

EMAIL: help@monstershop.co.uk

Para información sobre este dispositivo u otros productos de nuestras divisiones de Monster por favor use los siguientes detalles.

#### DEPARTAMENTO DE VENTAS

TEL: 01347 878 888

EMAIL: hola@monstershop.eu

Para consultas sobre este dispositivo, la garantía, devoluciones o denuncias de fallos por favor use los siguientes detalles.

#### DEPARTAMENTO DE SOPORTE

TEL: 01347 878 887

EMAIL: help@monstershop.co.uk

Für Informationen bezüglich dieses Geräts oder anderer produkte aus unserer Monster-Abteilung, benutzen sie die folgenden unten aufgeführten angaben.

#### VERKAUFSABTEILUNG

TEL: 01347 878 888

EMAIL: hallo@monstershop.eu

Für fragen über dieses gerät, die garantie, rückgaben oder bei störungen, benutzen sie die folgenden unten aufgeführten angaben.

#### SUPPORT-ABTEILUNG

TEL: 01347 878 887

EMAIL: help@monstershop.co.uk

Per informazioni riguardanti questo dispositivo o altri prodotti dalle categorie Monster utilizzare i dettagli sotto riportati.

#### DIPARTIMENTO VENDITE

TEL: 01347 878 888

EMAIL: ciao@monstershop.eu

Per domande riguardo dispositivo, garanzia, reso o per riferire di guasti, utilizzare i dettagli sotto riportati.

#### DIPARTIMENTO SUPPORTO

TEL: 01347 878 887

EMAIL: help@monstershop.co.uk

Monster House, Alan Farnaby Way,  
Sheriff Hutton Industrial Estate,  
Sheriff Hutton, York, YO60 6PG  
[www.monstershop.co.uk](http://www.monstershop.co.uk)



 Try **Monster**. Buy **Monster**. Be **Monster**. 